



Årsredovisning 2004

elisa

Årsredovisning 2004

Elisa Abp

- Information till aktieägarna
- 1 Elisa Abp och år 2004
- 2 Verkställande direktörens översikt
- 4 Mobilverksamheten
- 6 Fastnätsverksamheten
- 8 Övrig verksamhet
- 9 Elisa FoU
- 10 Personal och miljö
- 13 Bokslutet 2004
- 13 Styrelsens verksamhetsberättelse
- 18 Resultaträkning
- 19 Balansräkning
- 20 Finansieringsanalys
- 21 Noter till bokslutet
- 45 Nyckeltal
- 48 Aktier och aktieägare
- 51 Styrelsens förslag till användning av vinstmedel
- 51 Revisionsberättelse
- 52 Förvaltning och struktur

Information till aktieägarna

Bolagsstämma

Elisa Abp håller ordinarie bolagsstämma 2005 måndagen den 14 mars 2005 kl. 14.00 i Helsingfors Mässcentrum, Mässplatsen 1, Helsingfors.

Anmälan till bolagsstämman skall göras senast söndagen den 6 mars 2005 före kl. 20.00 per brev, telefon, telefax eller e-post till Elisa contact center -tjänster/Sö A 6201, PB 30, 00061 ELISA, telefon 080006242 alla dagar 8.00–20.00, telefax 010 262 2727, e-post yhtiokokous@yhteyspalvelut.elisa.fi.

Rätt att delta i bolagsstämman har aktieägare som senast fredagen den 4 mars 2005 är införd i den aktieförteckning som förs av Finlands Värdepapperscentral Ab.

Aktieägare kan framlägga förslag till bolagsstämman och komma med inlägg. Vid bolagsstämma får aktieägare utnyttja den rösträtt som aktierna berättigar till. Varje aktie medför en röst. Beslut vid bolagsstämma kan som en sista utväg fattas genom omröstning.

Vinstutdelning

Enligt Elisas utdelningspolicy skall 40–60 procent av räkenskapsårets resultat lämnas i utdelning till aktieägarna. Vinstutdelningen består av dividend och köp av egna aktier.

Styrelsen föreslår inför bolagsstämman att en dividend på 0,40 euro per aktie utdelas till aktieägarna. Den dividend som bolagsstämman fattat beslut om betalas till aktieägare som

på avstämningsdagen finns införd i den aktieägarförteckning som förs av Finlands Värdepapperscentral Ab. Avstämningsdag för dividend är 17 mars 2005. Dividend betalas från den 24 mars 2005.

Ekonomisk information

Utöver årsredovisning ger Elisa Abp ut kvartalsvisa delårsrapporter den 28 april, 28 juli och 27 oktober 2005. Årsredovisningen publiceras på svenska, finska och engelska. Delårsrapporterna kommer ut på finska och engelska. Årsredovisning och delårsrapporter kan beställas genom att ringa 010 262 7371.

Årsredovisning, delårsrapporter, information om bolagsstämman och annan investerarinformation kan även läsas på webben. Gå in på Elisas webbplats www.elisa.fi, klicka på språkflaggan och därefter på länken ”investera”.

Kontaktperson för investerarrelationer inom Elisa:

Vesa Sahivirta

Direktör för investerarrelationer

Telefon 010 262 3036, 050 520 5555

Fax 010 262 5723

e-post: vesa.sahivirta@elisa.fi

Detta är Elisa Abp

Elisas affärsidé är att erbjuda kunderna snabba, effektiva och säkra telekommunikationstjänster. Företagets vision är att bli den attraktivaste och effektivaste operatören.

Elisa bedriver verksamhet i Finland och på noggrant utvalda internationella marknader. Elisa erbjuder internationella tjänster tillsammans med samarbetspartnerna Vodafone och Telenor.

Elisa är ett telekomföretag med komplett service vars kunder är storföretag, organisationer och sammanslutningar, små och medelstora företag samt privatpersoner. Elisa erbjuder ett brett sortiment av tal- och datatjänster, tillgång till Internet och innehållstjänster, telefonlösningar, kundpassade kommunikations- och ICT-lösningar, internationella kommunikationslösningar samt nätoperatörstjänster.

Elisa år 2004

- Elisas juridiska koncernstruktur ändrades. Dotterbolagen inom koncernen fusionerades med moderbolaget. Fusionen av mobiltelefonbolaget Elisa Matkapuhelinpalvelut Oy (tidigare Oy Radiolinja Ab) med Elisa har blivit försenad.
- Den 14 juni förvärvade Elisa samtliga aktier i dotterbolaget Elisa International Oy (Oy Finnet International Ab) som levererar internationella telekommunikationstjänster.
- Elisa omstrukturerade verksamheten under januari. Kärnverksamheten i Finland är organiserad i fyra affärsområden: kunder, produkter, nät och Kolumbus. Samtidigt blev Elisa det nya paraplyvarumärket inom hela koncernen.
- I slutet av mars undertecknade styrelserna för Elisa och Yomi en fusionsplan som innebar att Yomi fusionerades med Elisa den 31 december.
- I början av året 2004 sålde Elisa samtliga aktier i det tyska dotterbolaget Elisa Kommunikation GmbH till ett konsortium som bestod av minoritetsägare. Enheten i Tyskland tillhörde inte kärnverksamheten enligt den antagna strategin.
- Elisa lade ut driften på arbetsstationer och servrar till Fujitsu och lejade ut löneberäkningen till Pretax.

Andra viktiga händelser under 2004:

- Elisa och Fujitsu Services ingick ett partnerskapsavtal om ett omfattande samarbete. Det syftar till att erbjuda företag en paketerad ICT-lösning inom datateknik och telekommunikation.
- Elisa utökade tillgängligheten på bredband så att den nu omfattar praktiskt taget hela Finland. Samtidigt sänktes priserna och bredbandshastigheterna höjdes.
- Den 13 februari introducerade Elisa nya förmånliga mobilabonnemang. Abonnemangen säljs under varumärket Kolumbus och är avsedda för marknaden för lågprisabonnemang.
- Elisa avyttrade fastigheterna vid Högbergsgatan 35–37 och Kaserngatan 36 till Sponda. Elisa förfogar dock fortsättningsvis över lokalerna för telefunktioner i fastigheterna genom ett långfristigt hyresavtal.
- Elisa lanserade mobila bredbandstjänster i form av det trådlösa datakortet Vodafone Mobile Connect Card som sticks in i en bärbar dator. Tjänsten utnyttjar 3G-nätet som öppnades för kommersiellt bruk.
- Elisa och Radiolinja Eesti var de första i världen som gjorde det möjligt att använda positioneringstjänster utanför det egna landets gränser.
- Den 14 december tecknade Elisa ett fyraårigt ramavtal med handels- och industriministeriet om leverans av tjänster som gäller telefoni, mobiltelefoni och telekommunikation. ●

Nyckeltal

| Milj. euro | 2004 | 2003 |
|---------------------------------------|-------|-------|
| Omsättning | 1 356 | 1 538 |
| Driftsbidrag | 432 | 385 |
| Rörelsevinst | 191 | -34 |
| Resultat före extraordinära poster | 166 | -74 |
| Nettoresultat | 107 | -17 |
| Resultat per aktie, euro | 0,78 | -0,12 |
| Forskning och produktutveckling | 17 | 24 |
| Investeringar i aktier | 61 | 28 |
| Investeringar i anläggningstillgångar | 170 | 194 |
| Soliditet, % | 51 | 40 |
| Gearing, % | 46 | 87 |
| Anställda, 31.12. | 5 376 | 6 683 |

Attraktivast och effektivast

Elisas vision är att vara den attraktivaste och effektivaste operatören.

År 2004 lade vi grunden för ett förverkligande av denna vision. Kundorientering, ett förenklat sätt att arbeta och förbättrad lönsamhet utgör hörnstenarna i detta bygge.

För kunden själv innebär kundorientering att all service ges vid samma ”disk” och under ett enda varumärke. Kunden får alla telekomtjänster under en skylt där det står Elisa.

Vi har uppnått flexibilitet och snabbhet genom att förenkla vårt sätt att arbeta.

Detta förutsatte att vi eliminerade överlappande funktioner och renodlade vår verksamhet. Som ett integrerat Elisa står vi nu bättre

rustade att möta de snabba förändringarna på marknaden.

Vi skall förbättra lönsamheten med hjälp av ett tvåårigt program som pågår fram till slutet av 2005. Programmet har som mål att sänka kostnadsnivån med cirka 80 miljoner euro. Under 2004 låg vi före i tidtabellen och vi är övertygade om att det totala målet kommer att överträffas. Även om lönsamheten redan förbättrats, räcker det dock inte till. Vi kommer att fortsätta med att effektivisera vår verksamhet. Vi arbetar varje dag för att skapa bättre lönsamhet.

Elisa är på rätt väg

Hösten 2004 såg vi över vår strategi. Strategiarbetet ledde till slutsatsen att Elisa slagit in på rätt väg. De beslut som fattats hittills för att omstrukturera Elisa har varit riktiga. Det finns emellertid vissa områden som vi vill förbättra ytterligare.

Vi skall öka vår kundorientering genom att skapa en total kundrelation. Det ligger i kundens eget intresse att koncentrera sina köp av tjänster till Elisa.

Vi vill erbjuda kunderna en heltäckande kanal för service och försäljning, de bästa storköpsfördelarna och den bästa kundbetjäningen.

Ett varumärke, en disk och en total kundrelation bildar en helhet som har de bästa möjliga förutsättningarna att leva upp till kundens förväntningar.

Konkurrens driver branschen framåt

Elisa stod sig väl i konkurrensen under 2004. Antalet bredbandsanslutningar ökade med ungefär 95 000 stycken. Också

inom mobil kommunikation klarade vi oss bäst av de stora operatörerna efter en kort svacka i början av året.

Mobil kommunikation var mycket hårt konkurrensutsatt under det första halvåret, medan bredband fick uppleva en starkt ökande konkurrens mot slutet av året. Priserna föll kraftigt under hela året.

Branschen drivs visserligen framåt av konkurrens, men det vore önskvärt att man inte bara skulle konkurrera om priserna utan även med bättre service. Mobilanvändare erbjöds rentav gratistjänster under första delen av året. Det säger sig självt att man inte kan investera i nya tjänster genom att sälja utan att ta betalt.

Priset är dock inte den mest avgörande faktorn för konsumenterna när de skall välja operatör. Även telekommunikation har ett lågprissegment i likhet med alla andra marknader. Flertalet konsumenter gör dock sina bedömningar av servicen utifrån en helhet som består av pris, kundservice och kvalitet.

Vi inom Elisa är starkt övertygade om att ett gott servicekoncept kommer att hålla ställningarna när kunderna jämför olika operatörerna sinsemellan. Elisa tänker klara sig bra i denna tävlan.

Det är också viktigt att alla tävlar på lika villkor. Man kan ta bredbandsmarknaden som ett exempel där förutsättningarna för konkurrens inte varit jämlika i alla avseenden. Myndigheterna har gjort ett bra arbete för att rätta till situationen, men det finns fortfarande mycket att göra.

3G gjorde entré

Tredje generationens mobilnät lanserades i Finland hösten 2004. Elisa öppnade sitt eget nät för kommersiell drift i november som utlovad på sommaren.

Tredje generationen lät vänta på sig ett tag. Det har länge funnits teknisk beredskap för en ny generation, men marknaden har inte haft tillräckligt med terminalmodeller för den nya generationen. Nu är situationen mogen för produktion av nya tjänster.

Tredje generationen är ingenting revolutionerande för marknaden, utan ett normalt steg i den teknologiska utvecklingen. Den nya teknologin erbjuder bredare trådlösa band som möjliggör tjänster av högre standard.

Vi på Elisa tror inte att det kommer att ske en explosion av 3G-tjänster under 2005. Enligt vår bedömning kommer några tusen kunder att börja utnyttja tredje generationens tjänster.

I initialskedet kommer företagskunderna att vara de flitigaste användarna av den nya generationen. När trådlösa förbindelser integreras i ett företags datanät medför det effektivare verksamhet. Att vara oberoende av tid och plats är extra viktigt för ett företag.

Tredje generationens lösningar kommer att finnas tillgängliga för konsumenterna i större utsträckning i ett senare skede. Detta förutsätter naturligtvis nya tjänster, men också 3G-utrustning till rimligt pris.

Nya tjänster är viktigare än ny teknologi för Elisa. Vi skall erbjuda kunderna aktuella tjänster oavsett vilken generations nät de använder. Kundernas behov är i fokus även när vi bygger ut 3G-nätet. Varje gång vi planerar en utbyggnad av nätet vill vi kunna garantera högsta möjliga tekniska kvalitet redan från första början.

Vanliga människors vardag

Det förs en ständig debatt kring telekomsektorn där frågeställningen gäller om branschen är på väg uppåt eller nedåt. Tillväxten har antagit mer rimliga proportioner efter de senaste årens kraftiga expansion och detta har förlätt många att tro att branschen befinner sig i en recession. Så är ingalunda fallet.

Telekommunikation i olika former blir en allt naturligare och viktigare del av människors vardag. Man använder mobiltelefon eller hemmabredband för att utträtta vardagliga ärenden av en mängd olika slag. Som exempel kan nämnas att flera miljoner spårvagnsbiljetter har köpts hittills med hjälp av mobiltelefon hos Helsingfors stads trafikverk.

Användningen av telekomtjänster ökar oavbrutet och det är svårt att tänka

sig att den skulle minska i framtiden. Det kommer hela tiden tjänster

med nya egenskaper. Dessutom bör vi komma ihåg att antalet bredbandsanslutningar på kort sikt kommer att öka med flera tiotals procent per år.

En enskild tjänst skapar inte nödvändigtvis några större marginaler för operatörerna och deras utmaning ligger därför i att vara kreativa och effektiva. Den kreativaste och effektivaste operatören har den bästa servicen och är konkurrenskraftigast.

Branschen drivs visserligen framåt av konkurrens, men det vore önskvärt att man inte bara skulle konkurrera om priserna utan även med bättre service.



Elisas personal gjorde ett bra jobb

Det är Elisas personal som har genomfört omstruktureringen av Elisa. De har gjort ett utomordentligt gott arbete på alla nivåer runt om i hela Finland.

Försäljarna har sålt bra, kundservicepersonalen har gett järnet i ett tufft läge och montörerna har installerat och servat anslutningar i ett rasande tempo – för att nämna några exempel.

Jag vill rikta ett tack till varje medarbetare för en fin insats under 2004.

Dessutom vill jag tacka Elisas kunder, ägare och samarbetspartner för det gångna året.

Jag och Elisas personal är i färd med att bygga ett ännu konkurrenskraftigare Elisa som skall betjäna sina kunder på bästa sätt, ge sina ägare ett mervärde och erbjuda sina samarbetspartner ett kompanjonskap som de har nytta av.

Veli-Matti Mattila
verkställande direktör
Elisa Abp

Mobilverksamheten

Elisa erbjuder mobila tjänster till företag och privatpersoner i egna nät i Finland och Estland. Tjänsteutbudet kompletteras av väl utbyggda distributionskanaler med egna butiker och ett nät av återförsäljare.

Under våren 2004 började Elisa användas som varumärke även för mobilverksamheten. Elisa är en välkänd leverantör av mobila tjänster och denna profil stärktes ytterligare. Hösten 2004 var varumärket lika inarbetat som föregångaren Radiolinja.

Omvärld och konkurrensläge

Det rådde ett tufft konkurrensläge inom mobilverksamheten under 2004. Mest utmärkande var att de genomsnittliga minutpriserna sjönk och antalet abonnemang ökade. Elisa gjorde kraftfulla försäljningsinsatser och fortsatte att driva en intensiv marknadsföring. Den mobila abonnemangsstocken utvecklades gynnsamt under året både när det gällde den egna operatörsverksamheten och de tjänsteoperatörer som använder Elisas nät. Elisa hade i sitt nät i Finland närmare 1,4 miljoner abonnemang i Finland vid utgången av året och en marknadsandel på cirka 28 procent.

Den 15 april fattade statsrådet beslut om att ändra villkoren i tredje generationens mobillicenser. De nya licenserna tillåter i viss utsträckning gemensamt bygge och gemensam användning av nät.

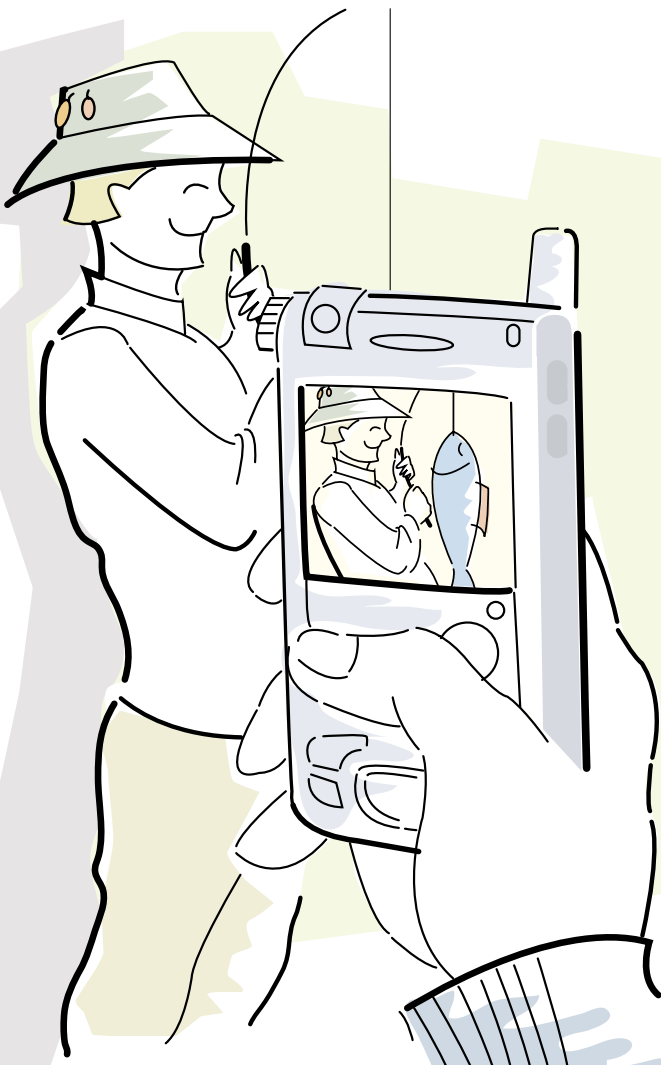
Marknadspostion

Elisa ökade antalet mobilabonnemang i Finland med cirka 9 400 under 2004. Vid utgången av året fanns det 1 383 515 abonnemang som använde Elisas nät. Abonnemangsvolymen ökade med 0,7 procent.

Mobilverksamhetens justerade nyckeltal

miljoner euro

| | 2003 | 2004 |
|------------------|-------|-------|
| Omsättning | 757 | 713 |
| Driftbidrag | 212 | 219 |
| Rörelsevinst | 74 | 101 |
| Anställda 31.12. | 1 678 | 1 477 |



Tjänsteoperatörerna var uppdelade i två huvudsegment. Elisa behöll sin starka position inom traditionella abonnemang med full service. Det skapades ett nytt segment för lågprisabonnemang där nya aktörer tog marknadsandelar. Elisa gjorde en lyckad lansering av abonnemanget Kolumbus inom lågprissegmentet och utökade därmed sin abonnemangsvolym på denna nya marknad. Totalt sett behöll Elisa sin ställning på mobilmarknaden i Finland.

Elisas verksamhet i Estland visade en fortsatt positiv utveckling. Såväl omsättning som resultat förbättrades.

Radiolinja Eesti AS som är Elisas mobiloperatör i Estland och fastnätsoperatören Uninet AS gick samman och bildade ett mobilkommunikationsbolag i februari 2005. Bolaget antog namnet Elisa och började omedelbart följa samma visuella identitet som Elisa. Juridiskt genomförs fusionen mellan Radiolinja Eesti och Uninet mot slutet av året.

Tjänster

I november introducerade Elisa höghastighetstjänster för överföring av data som möjliggjordes tack vare 3G-nätet. Kunderna kan dra nytta av de nya hastigheterna med hjälp av det första 3G-datakortet Vodafone Mobile Connect 3G/GPRS som är enkelt att installera och använda i en bärbar dator.

Systemet för taxibeställning genom Taxicentralen i Helsingforsregionen eller Lokaltaxi kommer helt och hållet att föras över från det gamla slutna lokalnätet för taxiradio till Elisas publika GPRS-nät. När ändringen är genomförd kommer man

vid behov att kunna förmedla körningar inom hela Finland med de omkring tusen bilar som Lokaltaxi förfogar över.

Elisa och Saunalahti skrev avtal om samarbete inom mobil kommunikation. I början av det sista kvartalet introducerade Saunalahti kontantabonnemanget Saunalahti Prepaid som fungerar i Elisas mobilnät på samma sätt som en del av Saunalahtis andra nya abonnemang.

Elisa och Bookit Oy har tagit fram en mobil tjänst för incheckning som är mycket enkel att använda. Flygpassagerare kan nu checka in på förhand genom att skicka ett textmeddelande (SMS) från mobiltelefonen.

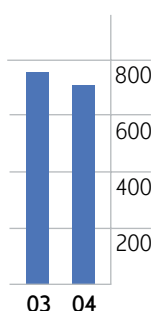
Elisa introducerade även Kolumbusabonnemang till en fast avgift där abonnenten kan välja önskat antal samtal och SMS. Abonnemangen har stått sig väl i konkurrensen.

Som den första mobiloperatören i världen började Elisa erbjuda trådlösa system för viruskydd till de kunder som har en intelligent mobiltelefon eller kommunikator. Tjänsten bygger på lösningen F-Secure Mobile Anti-Virus™.

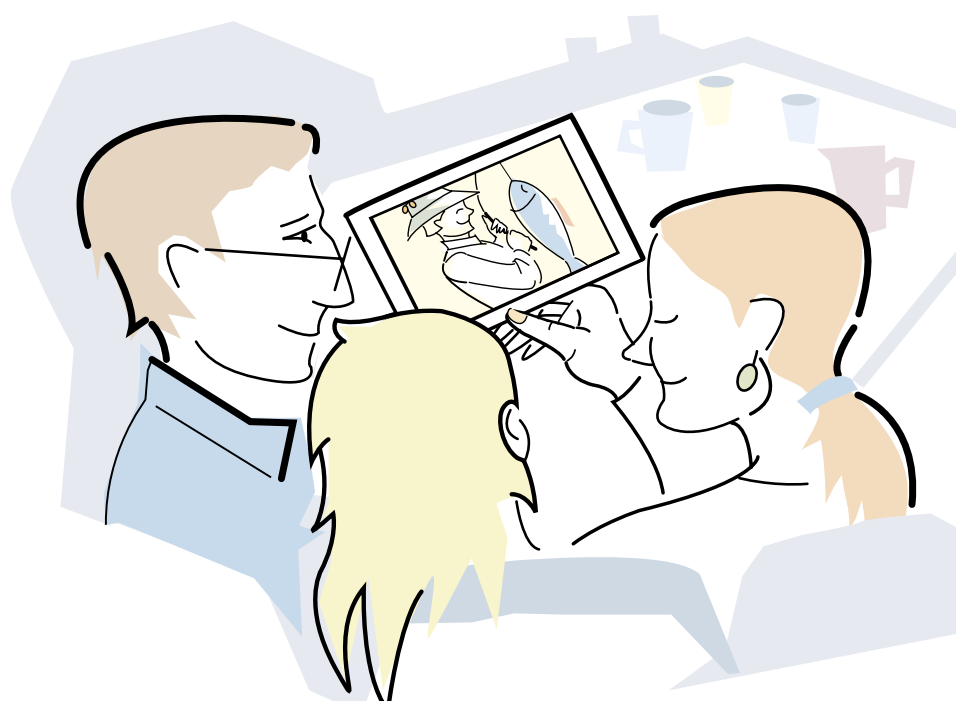
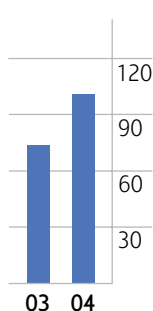
I samarbete med rederier och andra operatörer genomförde Elisa ett projekt som möjliggör fungerande mobila förbindelser även i utrymmena ombord på ett fartyg. ●

Som den första mobiloperatören i världen började Elisa erbjuda trådlösa system för viruskydd till de kunder som har en intelligent mobiltelefon eller kommunikator.

Omsättning
miljoner euro



Rörelsevinst
miljoner euro



Fastnätsverksamheten

Elisa erbjuder fasta taltelefoni- och data-tjänster till finska privatpersoner, företag, organisationer och sammanslutningar samt operatörer. Sortimentet omfattar även ICT-lösningar, nordiska och internationella telekom-tjänster samt ett brett utbud av contact center-lösningar.

Omvärd och konkurrensläge

Elisas fastnätsverksamhet var utsatt för hård konkurrens under hela 2004. Antalet bredbandsanslutningar ökade dock kraftigt, men samtidigt minskade volymen för traditionella abonnemang i och med att samtalstrafiken i mobilnätet växte och dataöverföring började ske i bredband.

Det finns cirka 1,23 miljoner Internetanslutningar i Finland varav bredband står för omkring en tredjedel. Enligt kommunikationsministeriet hade över 710 000 hushåll bredbandsaccess per den sista december 2004. Den nationella bredbandsstrategin har som mål att antalet bredbandsanslutningar i Finland skall uppgå till en miljon vid utgången av 2005 och att merparten av dessa skall ha en hastighet på minst två megabit i sekunden.

Konkurrensituationen för bredband var fortsatt hård i synnerhet inom de sektorer som utgör prioriterade affärsområden för Elisas fastnätsverksamhet. För att möta detta

breddade Elisa sitt utbud så att det nu täcker praktiskt taget hela landet. Elisas bredbandstjänster finns nu tillgängliga i cirka 400 kommuner. De lokala nätoperatörernas höga priser och långa leveranstider har blivit en broms för den geografiska expansionen.

En högre efterfrågan än väntat och skärpt konkurrens bidrog i hög grad till att sänka priserna på bredbandstjänster. Samtidigt ökade totalefterfrågan. Accesshastigheten höjdes vid två tillfällen under året på så sätt att kunderna fick en högre bredbandshastighet till samma pris som den tidigare i de vanligaste hastighetsområdena. Dessutom sänktes priserna på högre hastigheter. Den billigaste ADSL-anslutningen kostade 19,90 euro per månad. Kraftfulla kampanjer påverkade också nivån på installationsavgifter.

Elisa har behållit sin marknadsposition inom bredband. Vi räknar med en fortsatt stark efterfrågan på bredbandstjänster under 2005.

Den traditionella fastnätsverksamheten består av abonnemang, lokalsamtal, lokalnät, nationella långdistanssamtal och utrikessamtal. Abonnemangen för fast telefoni fortsatte att minska i jämn takt. Trafikvolymen sjönk som följd av färre abonnemang och ökad datakommunikation via bredband. Allting tyder på att utvecklingen fortsätter i samma spår under 2005.

Under 2004 infördes rätten att behålla ett fastnätsnummer även om man byter operatör och/eller ort. Under 2005 kommer det att ske förändringar i priserna för samtal från en fastnätstelefon till en mobiltelefon. Dessutom blir det möjligt att själv välja operatör för transport av samtalet. Andra nyheter inom nummerportabilitet är landsomfattande nummer för kontakttjänst som ger information om anträffbarhet samt företagsnummer och specifika servicenummer.

Nätverksamheten för kontor och företag omfattar olika slag av datatjänster, företagsväxlar och växeltjänster, tjänster och



Fastnätsverksamhetens justerade nyckeltal

miljoner euro

| | 2003 | 2004 |
|------------------|-------|-------|
| Omsättning | 686 | 654 |
| Driftsbidrag | 182 | 185 |
| Rörelsevinst | 58 | 79 |
| Anställda 31.12. | 3 572 | 3 015 |

utrustning för lokalnät inklusive service och underhåll av dessa samt avtalsbaserade helhetslösningar för datatrafik. Det sker en fortsatt kraftig prissänkning på telekommunikationsförbindelser i kontors- och företagsnät. Efterfrågan på VoIP-tjänster eller samtal med IP-telefon över Internet har ökat och Elisa tecknade betydande avtal om sådana lösningar med företagskunder. Marknaden kommer högst sannolikt att utvecklas i samma riktning även under 2005.

Kabel-TV-enheten hade en jämn tillväxt och Elisa behöll sin marknadsandel. Det växandet intresset för digital-TV avspeglas i en ökande kabel-TV-verksamhet.

Position på marknaden

Försäljningen av bredbandsaccess var fortsatt stark. Antalet sålda anslutningar uppgick till cirka 222 300 (127 400). Större delen utgjordes av ADSL-abonnemang. Elisa hade en uppskattad marknadsandel på cirka 29 procent av samtliga bredbandsanslutningar.

Antalet fastnätsabonnemang hos Elisa uppgick till sammanlagt 1,22 miljoner (1,19) per sista december. Den totala abonnemangsvolymen för Kabel-TV hade en stabil tillväxt. Antalet abonnemang uppgick till cirka 198 500 miljoner (183 500) vid utgången av året. Elisas andel av marknaden var uppskattningsvis 17 procent.

Trots en hårdnande prispress inom storkundssegmentet behöll Elisa sin marknadsposition. Elisa lyckades även stärka sin ställning som totalleverantör av ICT-lösningar.

Marknaden för utläggning av tjänster visade en fortsatt kraftig tillväxt. Elisa är marknadsledande leverantör av tjänster

för contact centers, telefonkonferenser, medflyttning och samtalskoppling.

Tjänster

Justitieministeriet förnyade sin telefonitjänst genom att lägga ut telefonsystemen för 9 500 anställda och över 350 kontor på entreprenad till Elisa. Det nya rättshuset på Sundholmen i stadsdelen Gräsviken i Helsingfors är en av de viktigaste institutionslokaler som infört telefonsystem baserade på Elisas VoIP-teknik.

Elisa och Nordea skrev avtal om att Elisa skall vara huvudsaklig leverantör av telekommunikationssystem till Nordea i Finland. Avtalet gäller fast telefoni, mobil telefoni och dataöverföringstjänster inom hela Finland.

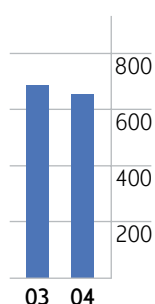
Elisa breddade sitt utbud av telefonitjänster genom att etablera ett nytt telefontjänstcenter i Kemijärvi som tar emot inkommande samtal till arbetskraftsbyråerna i hela landet.

Elisa och Fujitsu Services Oy ingick ett partnerskapsavtal om ett omfattande samarbete. Kunden får ett komplett koncept av en enda leverantör som inkluderar Elisas tjänster för fast och mobil telefoni samt grundläggande IT-tjänster som bygger på Fujitsus plattformsmo- dell. Samarbetet kommer att utvidgas och bedrivs i full skala under 2005. ●

Elisa har behållit sin marknadsposition inom bredband.

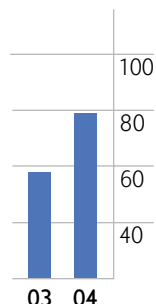
Omsättning

miljoner euro



Rörelsevinst

miljoner euro



Elisa är majoritetsägare i några betydande finländska IT-tjänsteföretag.

Comptel

Comptel levererar produkter och lösningar för hantering av nätdata och debiteringssystem till kunder som använder telenät. Produkterna och lösningarna som bygger på ett gediget kunnande bidrar till att öka konkurrenskraften, skapa möjligheter till ny verksamhet och spara kostnader. Comptel har som mål att växa snabbare än marknaden inom sin egen smala nisch. Samtidigt vinnlägger man sig om att trygga lönsamheten och kassaflödet under alla omständigheter.

Trots ett kärvt marknadsläge under 2004 ökade Comptel sin omsättning och lönsamheten förbättrades avsevärt. Comptel behöll sin position på den globala marknaden eller rentav befäste sin ställning enligt egen bedömning.

Comptel hade en omsättning på 59,7 miljoner euro (54,0) och en rörelsevinst på 14,5 miljoner euro (6,6). Antalet anställda uppgick till 422 personer vid utgången av 2004.

Comptel Oyj:s aktie har varit noterad på huvudlistan vid Helsingforsbörsen sedan 1999. Elisa Abp har en ägarandel på 58,1 procent i Comptel.

Yomi Software

Yomi Oyj som fusionerades med Elisa Abp den sista december 2004 fortsätter sin verksamhet som ett kompetenscenter för telekomprogramvara.

Yomi Softwares kärnkompetens består av applikationer för intelligenta telefoner, system för hantering av tjänster och nät samt hithörande lösningar för företag.

Yomi Software befäste sin verksamhet under 2004. Bolagets omsättning ökade med 14,0 procent och verksamheten blev lönsam. Omsättningen uppgick till 17,3 miljoner euro och rörelsevinsten efter avskrivning av koncerngoodwill var 0,4 miljoner euro. Medelantalet anställda var 257.

Yomi Softwares legotillverkning av mobila applikationer växte framför allt inom intelligenta telefoner som använder operativsystemet Symbia. Enheten för operatörlösningar expanderade sin verksamhet till tjänster. Det visade sig vara ett framgångsrikt beslut att agera som distributionskanal för Yomis kommunikationsapplikationer till operatörer och tjänsteleverantörer. Enheten för expertlösningar lyckades med att omfokusera verksamheten till mobila lösningar för slutkundsmarknaden. Samtidigt stärktes kunnandet inom hantering av nät och tjänster. Företaget hade en god orderstock vid årsskiftet och räknar med fortsatt lönsam tillväxt inom sina affärsområden under 2005.

Estera

Estera som ingår i Elisa är ett riksomfattande företag som levererar IT-lösningar för fastigheter.

Verksamheten omfattar lösningar för byggautomation, energihantering och teknisk säkerhet samt relaterade telekomlösningar.

Företaget omsatte cirka 20 miljoner euro under 2004. Antalet anställda uppgick till 160 personer vid utgången av året. ●

Elisa FoU

Elisa FoU är en gemensam stabsenhet för forskning och produktutveckling inom Elisa. Enheten har en viktig roll som föregångare och vägvisare och skall stärka bolagets framtid. Elisa FoU skapar kunskap och kompetens som skall generera ny verksamhet. Kompetens och expertis bidrar till bolagets produktutveckling och möjliggör långsiktiga beslut.

Företagets omvärld

IP-tekniker, användarvänlighet och utvecklingen av trådlös utrustning är några av dagens viktiga trender. I fråga om IP-tekniker gäller det främst arkitektur för öppna gränssnitt, integration av mobila och fasta nät samt tjänster kring dessa som är oberoende av uppkopplingsättet.

Mobilterminalerna har utvecklats kraftigt och öppen plattform för operativsystem gör det möjligt att ta fram nya applikationer och tjänster som är tillverkaroberoende.

När det gäller framtagningen av nya tjänster ligger fokus på kundorienterad forskning som betonar användaraspekten. Nya tjänster utvecklas och testas tillsammans med Elisans kunder.

Forskningsamarbete

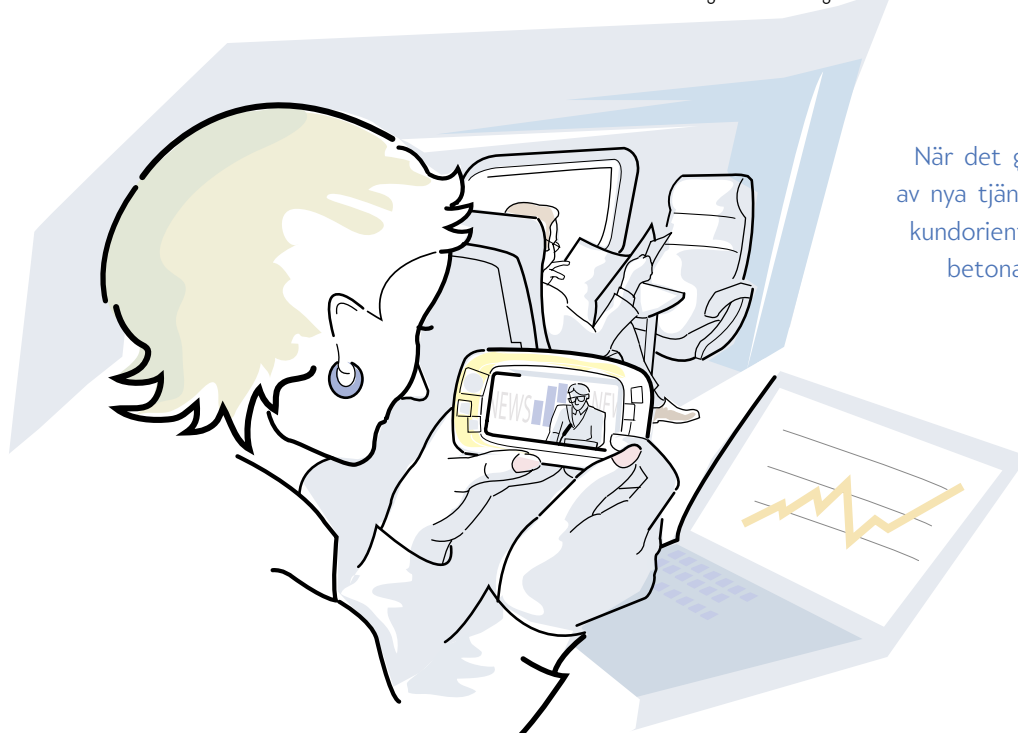
Elisa FoU bedriver ett aktivt forskningsamarbete både i Finland och ute i Europa. Inhemska samarbetspartner är universitet och högskolor, Statens tekniska forskningscentral VTT samt innovativa företag.

MobilLife som är ett projekt inom EU:s sjätte ramprogram är företagets största långsiktiga forskningssatsning. Projektet går ut på att göra avancerade mobila applikationer och tjänster tillgängliga för vanliga användare. Med hjälp av projektet genomför Elisa FoU en utvecklingsvision där företaget gör det möjligt för kunderna att förmedla data, tjänster och upplevelser på sätt som saknar begränsningar i tid, rum och utrustning.

Elisa medverkade i ett pilotprojekt tillsammans med inhemska bolag för TV-produktion, innehållsproduktion och mobilkommunikation där man intervjuade slutanvändare om deras erfarenheter av att använda mobil-TV. Tjänsten byggs på en standard som har en bred acceptans bland aktörerna, vilket stödjer vår ambition att ta fram prisvärda mobila apparater och tjänster för konsumenter.

Under 2004 har Elisa aktivt medverkat i regeringens program för ett kunskapssamhälle samt i utvecklingsprojekt inom olika områden som anknyter till programmet. Elisa utvecklar samtidigt sin verksamhet så att den främjar övergången till ett kunskapssamhälle. Ett exempel på detta är att lagra personinformation i ett SIM-kort som kan ersätta ID-handlingar.

Tillsammans med företagskunderna testas Elisa en ny typ av lösning för Push-to-Talk, som möjliggör direktuppringning av ett eller flera förinställda mobilnummer. Tekniken påminner lite om en radiotelefon där en person kan prata med en eller flera mottagare samtidigt. ●



När det gäller framtagningen av nya tjänster ligger fokus på kundorienterad forskning som betonar användaraspekten.

Personal och miljö

År 2004 blev ett uppbyggnadsår för ett enat Elisa. Den första januari infördes en ny verksamhetsmodell. Stora omorganiseringar och personalminskningar genomfördes under det första halvåret och en ny verksamhet byggdes upp utifrån Elisäs värden. Vi har definierat följande nya värden: kundorientering, ansvarstagande, förnyelse och resultatinriktning.

Personalenkät

I april gjordes en enkät bland de anställda. Resultaten visar att det höga förändringstempot är en utmaning både för personalen inom branschen och inom Elisa.

Enligt enkäten skapades förutsättningar för olika utvecklingsåtgärder genom fungerande arbetsteam och en dialog med den närmaste chefen. Områden som upplevdes som problematiska var framför allt synen på vad som är det gemensamma bästa, kommunikationen mellan de olika enheterna, utvecklingsmöjligheterna, belöningssystemet samt motivation och energi i arbetet.

En rad utvecklingsåtgärder genomfördes. Den interna informationen effektiviserades med hjälp av den interna informationskanalen intranät, chefsinfo infördes som ett komplement till delårsrapporterna och särskilda möten ordnades som går under namnet Elisa idag. Dessutom gjordes en bedömning av arbets- och befattningskraven för att skapa underlag för en systematisk personal- och lönestruktur inom Elisa. Kriterier för engångsbelöningar fastställdes. Utvecklingsmöjligheterna förbättrades tack vare intern rekrytering. Flera hundra lediga tjänster fylldes internt.

| | 2002 | 2003 | 2004 |
|----------------------|-------|-------|-------|
| Personalstyrka | 7 368 | 6 683 | 5 376 |
| Bruttopersonalstyrka | 7 422 | 7 156 | 5 821 |
| Män | 4 657 | 4 384 | 3 432 |
| Kvinnor | 2 765 | 2 772 | 2 389 |

Personalfond

I slutet av 2003 fattade styrelsen för Elisa beslut om att införa ett vinstbonussystem och de anställda beslöt att inrätta en fond som registrerades hos Arbetsministeriet den 12 maj 2004. Syftet med personalfonden är att engagera de anställda för Elisäs långsiktiga mål samt att stärka intresset för att företaget skall nå ekonomisk framgång och för olika sätt att mäta det. Som måttstock för vinstbonussystemet används det reviderade resultatet per aktie uträknat på det sätt som styrelsen fastställt.

Varje anställd i Elisa berörs antingen av detta resultatbonus-system eller av någon annan form av incitamentsprogram. De mål som styr verksamheten ligger till grund för incitamentslönen.

Enhetliga personalförmåner

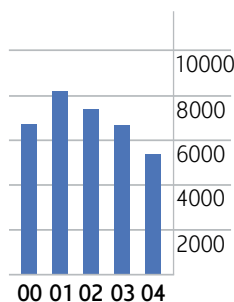
Ett enat Elisa kommer även att ha ett enda slag av personalförmåner som är gemensamma för alla. Diskussioner om vilka de skall vara har förts vid samverkansförhandlingar. Förmånerna omfattar bland annat hälsovård, personallunch, stöd av personalens fritidsaktiviteter och tjänster för vård av sjuka barn.

Personal- och verksamhetsutveckling

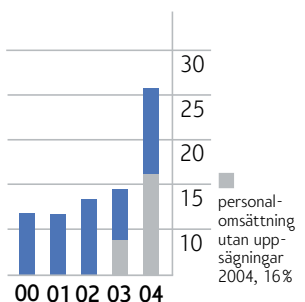
Personalutvecklingen under 2004 inriktades på att genomföra förändringar och stödja bygget av ett enat Elisa. Under januari och februari fick cheferna utbildning i hur man hanterar förändringar.

I mars formulerade företagsledningen en vision och en strategi samt ledningsprinciper som sedan kommunicerades till hela organisationen. Elisa presenterade sin nya organisation och ledning samt ledningens mål för alla anställda i slutet av

Personalstyrka



Personalomsättning, %



mars. Cirka 3 000 anställda fick dessutom en inblick i hur resultatenheterna och stabsenheterna arbetar.

Verksamheten inom Development Center som skall identifiera potentiella nyckelpersoner och erbjuda dem utvecklingsmöjligheter var nu inne på sitt femte år. Programmet består av Learning Forums som tar upp aktuella ledningsfrågor och Discovery Group-möten där man behandlar angelägna teman mer ingående. Executive Masterclass är ett ledarskapsprogram som är avsett för nuvarande nyckelpersoner. Det första programmet startade i augusti. Sammanlagt omkring 80 nuvarande

Varje anställd i Elisa berörs antingen av detta resultatbonus-system eller av någon annan form av incitamentsprogram.

och potentiella nyckelpersoner deltog i programmet.

Ett område som var starkt i fokus under våren var företags huvudprocesser, hur man kartlägger dem och hur man ökar den kompetens som processerna kräver. Ett flertal seminarier ordnades kring ämnet. Även olika datarelaterade projekt medförde stora behov av personalutveckling och fortsatta aktiva insatser kommer att göras under 2005.

De anställda fick utveckla sina grundläggande färdigheter i bland annat datateknik, telekommunikationsteknik, språkkunskaper samt förmågan att leda och arbeta med projekt. Här anlidade vi främst externa tjänsteleverantörer och samarbetspartner. Dessutom satsade vi på e-learning eller lärande som sker med hjälp av datorstöd och Internetteknik genom att skapa en ny webbmiljö och starta ett pilotprogram.

Omorganiseringarna och de förändringar som dessa medförde för de anställdas arbete ledde till ett ökat behov av

att systematiskt kartlägga och utvärdera befattningar, befattningsbeskrivningar och kompetensbehov.

Samarbete mellan personal och ledning

Efter omstruktureringen började ledningen för Elisa och de fackligt förtroendevalda att samlas till regelbundna veckomöten. Över hundra sammankomster inklusive möten kring personalförmåner hölls under året.

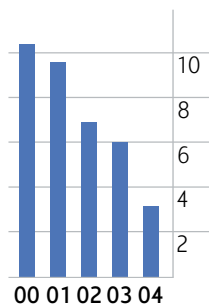
Systemet för samarbete mellan personal och ledning reviderades. Tyngdpunkten ligger numera på ett kontinuerligt samarbetsförfarande inom resultatenheterna och avdelningarna vid sidan av "VD-mötet" eller den företagsövergripande förhandlingsorganisationen samt förtroendemannagruppen. Personalrepresentationen inom koncernförvaltningen ombildades, vilket innebär att det från ingången av 2005 kommer att finnas företrädare för de anställda i enheternas ledningsgrupper. Samarbetsförfarandet inom arbetarskyddet omorganiserades så att den följer den nya koncernstrukturen. De anställda utsåg också nya förtroendemän vid val som förrättades under hösten.

Arbetarskydd

Efter att dotterbolagen fusionerats med moderbolaget Elisa avtalade parterna om grundprinciperna för samarbete inom arbetarskyddet. Affärsenheterna och affärsområdena inrättade arbetsmiljögrupper som skall fungera som lagstadgade arbetarskyddskommittéer. Elisas arbetsmiljökommitté som består av sju arbetarskyddsfullmäktige, två arbetsgivarrepresentanter och den ledande företagsläkaren behandlar koncernövergripande frågor om utveckling av arbetsmiljön.

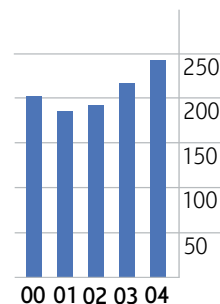
Utbildningsatsningar

miljoner euro



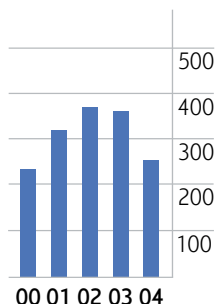
Omsättning/person

1000 euro



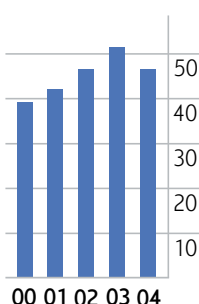
Personalkostnader

miljoner euro



Personalkostnader/person

1000 euro



Vi har vidtagit åtgärder för att förebygga olycksrisker i arbetet för över 400 montörer. Dessutom har vi dragit igång ett flertal projekt som skall främja hälsa i arbetet.

Riktlinjer för samhällsansvar

Under 2004 lade Elisa fast riktlinjerna för företagets samhällsansvar som går ut på att

- Elisa agerar ansvarsfullt i sina kontakter till intressenter och samhället.
- Elisa önskar föra en fortlöpande dialog med leverantörer, kunder, anställda och andra intressenter och skapa långsiktiga relationer till dessa.
- Elisas samhällsansvar följer det internationellt omfattade "Triple Bottom Line" eller de tre dimensionerna för en hållbar utveckling: ekonomiskt ansvar, miljöansvar och socialt ansvar.
- Elisa handlar på ett förnuftigt och uthålligt sätt när det gäller miljön. Vår ambition är att beakta miljökonsekvenserna under produkternas hela livscykel och sörja för att vår verksamhet och drift skall ge minsta möjliga miljöpåverkan.

Vår ambition är att beakta miljökonsekvenserna under produkternas hela livscykel.

Miljö

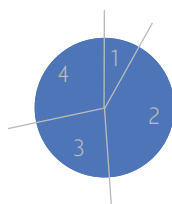
Elisa producerar miljökonsumsamma telekommunikationstjänster av hög kvalitet. Grunden för vår fastställda miljöpolicy är att

- bidra till en hållbar utveckling lokalt, nationellt och internationellt som ett led i en konkurrenskraftig verksamhet,
- förbinda oss till att skydda de delar av miljön som vi kan inverka på genom vår verksamhet och ta hänsyn till miljö-, kvalitets- och säkerhetsaspekter inom beslutsfattande och ledningssystem samt att
- följa nationella och internationella bestämmelser om miljörelaterad verksamhet.

De viktigaste projekten under 2004 gällde utvecklingen av ett rapporteringssystem för miljödata och ett miljöseminarium, som var avsett för de anställda som arbetar med miljöfrågor inom Elisa. Kunderna kan lämna el- och elektronikskrot som uppkommit i Elisas verksamhet till Elisas butiker. Vi har ett omfattande samarbete med ett miljöserviceföretag. Elisa sorterar 18 olika slags avfall som samlas in. Endast fyra av dessa avfallsslag är sådana som inte kan återvinnas. Elisa bedriver miljösamarbete med ETNO:n, The European Telecommunications Network Operators' Association. ●

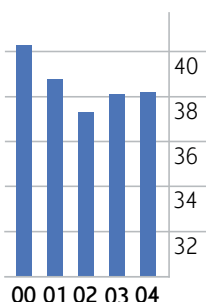
Utbildningsnivåer

miljoner euro

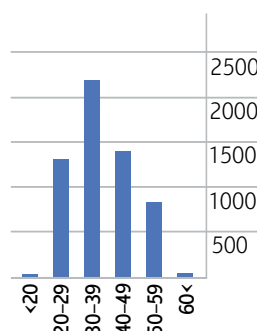


- 1 grundutbildning 8%
- 2 lägre mellanstadium 41%
- 3 högre mellanstadium 23%
- 4 högre examen 28%

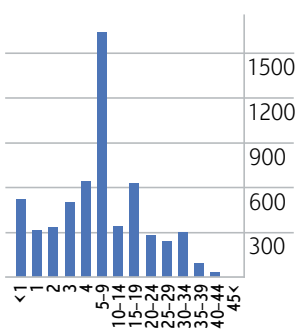
Personalens genomsnittliga ålder



Personalens åldersfördelning



Personalens tjänstetidsfördelning



Bokslutet

- 13 Styrelsens verksamhetsberättelse
- 18 Resultaträkning
- 19 Balansräkning
- 20 Finansieringsanalys
- 21 Noter till bokslutet
- 45 Nyckeltal
- 48 Aktier och aktieägare
- 51 Styrelsens förslag till vinstdisposition
- 51 Revisionsberättelse

Styrelsens verksamhetsberättelse för 2004

Marknadsläge

Marknadsläget var kärvt under hela 2004. De genomsnittliga minutpriserna inom mobilverksamheten fortsatte att sjunka och utnyttjandegraden för mobilabonnemang steg. Efterfrågan på bredbandsaccess var fortsatt stark inom fastnätsverksamheten och antalet konventionella anslutningar minskade.

Elisa genomförde kraftiga försäljningsinsatser under hela året och fortsatte att bedriva en intensiv marknadsföring. Paraplyvarumärket blev betydligt mer känt och inarbetat. Den mobila abonnemangsstocken visade en fortsatt positiv utveckling både när det gällde den egna operatörsverksamheten och verksamhet där andra tjänsteoperatörer använder Elisas nät. Nedgången i antalet abonnemang under det första kvartalet förbyttes i tillväxt under den andra tremånadersperioden. Redan i slutet av året var abonnemangsportföljen större än året innan. Nya aktörer ökade sina marknadsandelar i det så kallade lågprissegmentet. Elisa lanserade lågprisabonnemanget Kolumbus med god framgång och lyckades därmed öka antalet abonnemang. Efterfrågan på bredbandsaccess var fortsatt stark inom fastnätsverksamheten och antalet konventionella anslutningar minskade i och med att allt fler gick över till mobil kommunikation.

Elisa fräschade upp sitt varumärke i april som ett led i genomförandet av koncernstrategin. Elisa blev det övergripande koncernvarumärket. Dessutom använder Elisa vissa noggrant utvalda varumärken för distribution och produkter.

Förändringar i koncernstrukturen

Genomgripande förändringar gjordes i koncernens juridiska struktur. Fusionen av Elisa Networks Oy och Soon Net Oy med Elisa infördes i Handelsregistret den 30 april. Den 1 juli registrerades att Soon Com Oy, Oy Heltel Ab, ElisaCom Oy, RPOCom Oy och Riihimäen Puhelin Oy fusionerats med Elisa. Följande bolag gick upp i moderbolaget Oy Radiolinja Ab enligt uppgjord plan: Radiolinja Aava Oy, Radiolinja Finland Oy, Radiolinja Origo Oy och Witem Oy. Namnändringen från Oy Radiolinja Ab till Elisa Matkapuhelinpalvelut Oy infördes i Handelsregistret den 1 juli 2004. Fusionen av Oy Radiolinja Ab med Elisa måste skjutas på framtiden. Orsaken var att en klandertalan har väckts mot beslutet att öka Oy Radiolinja Ab:s aktiekapital som fattades på bolagsstämman våren 2000 och har lämnats in till tingsrätten för prövning.

Soon Net Oy och Eltel Networks som ingår i Elisa träffade ett avtal där Soon Nets installationsverksamhet övertogs av Eltel Networks. Genom affären övergick Soon Nets 67 anställda till Eltel Networks den 1 april. Verksamhetsöverlåtelsen gällde bygge, underhåll och åtgärdande av fel i telekommunikationsnätet.

Elisa avyttrade verksamheten i Tyskland och sålde hela aktiestocken i dotterbolaget Elisa Kommunikation GmbH till ett konsortium av minoritetsägare som leddes av Apax Partners. Transaktionen genomfördes i början av verksamhetsåret, vilket innebär att den tyska verksamheten inte längre konsolideras i koncernen från 2004. Resultateffekterna av affären har bokförts på år 2003.

Den 27 maj godkände en extra bolagsstämma i Yomi och styrelsen för Elisa en fusionsplan, enligt vilken Yomi gick upp i Elisa den 31 december. Aktieägarna i Yomi erhöll 0,5654 stycken nya aktier i Elisa mot en aktie i Yomi som fusionsvederlag. Förvärvskostnaderna för aktierna uppgick till 52 miljoner euro.

Elisa ökade sitt innehav från 51,2 procent till 100 procent i dotterbolaget Oy Finnet International Ab, som erbjuder internationella telekomtjänster. Köpeskillingen uppgick till 7,7 milj. euro. Säljare var lokala telefonbolag som ägde minoritetsandelar i bolaget.

Den 30 juni 2004 slöt Elisa och Fujitsu Services Oy ett avtal som innebar att Elisa lade ut tjänster som gäller arbetsstationer och drifttjänster för servrar till Fujitsu. Avtalet trädde i kraft den 1 juli 2004. Omkring 100 anställda gick över från Elisa till Fujitsu i samband med utläggningen.

Omsättningsutveckling

| miljoner euro | Bokslut | | Jämförbara tal | |
|----------------------------------|-------------|-------------|----------------|-------------|
| | 1-12/2004 | 1-12/2003 | 1-12/2004 | 1-12/2003* |
| Mobilkommunikation | 713 | 757 | 713 | 735 |
| Fastnät | 654 | 686 | 654 | 686 |
| Tysklandsverksamheten | - | 134 | - | - |
| Övrig verksamhet | 111 | 98 | 111 | 98 |
| Försäljning mellan affärsområden | -121 | -137 | -121 | -137 |
| Totalt | 1356 | 1538 | 1356 | 1382 |

* Exkl. Tysklandsverksamheten och justerat för att motsvara ny redovisningspraxis inom mobilkommunikation från början av 2004.

Elisas omsättning under januari–december minskade med 12 procent jämfört med föregående år. Orsakerna till omsättningsminskningen var avyttringen av verksamheten i Tyskland och volymutvecklingen för konventionella produkter i det fasta nätet samt lägre samtrafiksavgifter inom mobil kommunikation, prissänkningar och ändrad redovisningspraxis. Minskningen av omsättningen var 2 procent i jämförbara tal.

Omsättningen inom mobilkommunikation gick ned med 3 procent från året innan på jämförbar basis. Prissänkningen var något större än ökningen av utnyttjandegraden. Dotterbolaget i Estland expanderade sin verksamhet, vilket bidrog till ökad omsättning.

Fastnätsverksamheten visade minskad omsättning med 5 procent jämfört med föregående år. En neråtgående volymutveckling för konventionella abonnemangsprodukter och inom försäljningen av utrustning var den främsta orsaken till den lägre omsättningen. Bredbandsanslutningarna ökade kraftigt, vilket bidrog till en bättre omsättning.

Resultatutveckling

Elisas driftsbidrag ökade med 12 procent jämfört med 2003 och den relativa lönsamheten förbättrades till 32 procent av omsättningen (25). Åtgärder som avsevärt bidrog till en bättre lönsamhet var ett väl genomfört effektiviserings- och rationaliseringsprogram samt avyttring av verksamheten i Tyskland. Även minskade avsättningar till pensionsstiftelsen drog upp resultatet. Elisa sålde den fastighet där huvudkontoret tidigare var inrymt och bokförde en realisationsvinst på 13 miljoner euro på affären samt bokförde en intäkt på 5 miljoner euro som berodde på ändrad praxis att redovisa pensionsavsättning. De har bokförts som poster av engångskaraktär.

Koncernens finansiella intäkter och kostnader uppgick totalt till -27 miljoner euro (-40). I finansiella intäkter ingår resultatandelar i intressebolag på 0,7 miljoner euro (-0,3). De finansiella kostnaderna minskade huvudsakligen till följd av lägre nettoskuld.

Inkomstskatten i resultaträkningen utgjorde -52 miljoner euro (+60, som innehåller en latent skattefordran på 89 miljoner euro för förluster av verksamheten i Tyskland). Skattesatsen ändrades från 29 procent till 26 procent den 1 januari 2005, vilket innebär att skattekostnaderna för den latent a fordran ökade med 2 miljoner euro.

Koncernens resultat efter skatt och minoritetsintresse för januari–december uppgick till 107 miljoner euro (-17). Koncernens resultat per aktie utgjorde 0,78 euro (-0,12). Koncernens eget kapital per aktie uppgick till 6,00 euro per 31 december 2004 (5,09 vid utgången av 2003).

| miljoner euro | Bokslut | | Jämförbara tal | |
|---|-----------|-----------|----------------|-------------|
| | 1-12/2004 | 1-12/2003 | 1-12/2004* | 1-12/2003** |
| Mobilkommunikation | | | | |
| driftsbidrag | 219 | 210 | 219 | 212 |
| driftsbidragsmarginal, % | 31 | 28 | 31 | 29 |
| rörelsevinst | 101 | 73 | 101 | 75 |
| Fastnät | | | | |
| driftsbidrag | 185 | 167 | 185 | 180 |
| driftsbidragsmarginal, % | 28 | 24 | 28 | 26 |
| rörelsevinst | 79 | 45 | 79 | 58 |
| Tysklandsverksamheten | | | | |
| driftsbidrag | - | 4 | - | - |
| rörelsevinst | - | -134 | - | - |
| Övrig verksamhet och koncernstaber | | | | |
| driftsbidrag | 28 | 4 | 10 | 12 |
| rörelsevinst | 14 | -17 | -4 | -10 |
| Totalt | | | | |
| driftsbidrag | 432 | 385 | 414 | 403 |
| driftsbidragsmarginal, % | 32 | 25 | 31 | 29 |
| rörelsevinst | 193 | -34 | 175 | 122 |

* Exkl. en realisationsvinst på 13 milj. euro för sålda fastigheter och en bokförd intäkt på 5 milj. euro på grund av ändrad praxis för redovisning av pensionsavsättning.

** Exkl. Tysklandsverksamheten och justerat för att motsvara ny redovisningspraxis inom mobilkommunikation från början av 2004 samt exkl. större engångsposter.

Mobilkommunikation

Elisas nätoperatör ökade sin volym i Finland med cirka 9 400 abonnemang under 2004 bortsett från de virtuella operatörernas abonnemang. Av denna tillväxt stod Elisas egen tjänsteoperatör för cirka 2 300 abonnemang.

Utnyttjandegraden för abonnemangen ökade under hela året. Antalet utgående samtalsminuter ökade med cirka 8 procent jämfört med året innan och antalet utgående textmeddelanden visade en ökning med cirka 19 procent.

Omsättningen per abonnent eller ARPU sjönk med cirka 9 procent jämfört med föregående år, delvis på grund av ändrad redovisningspraxis. I jämförbara tal minskade ARPU med cirka 4 procent, vilket berodde på sänkta samtrafiksavgifter och lägre konsumentpriser. Sättet att bokföra omsättning ändrades under 2004 så att ersättningar som betalas till producenter av mervärdestjänster och samtrafiksavgifter som vidarefaktureras bokförs direkt som avdrag på omsättningen.

Elisas dotterbolag i Estland hade en framgångsrik verksamhet. Omsättningen uppgick till 75,3 miljoner euro (60,9), driftsbidraget till 22,5 miljoner euro (17,5) och rörelsevinsten till 13,2 miljoner euro (8,2). Antalet abonnemang var 225 500 (167 750) i slutet av 2004.

Statsrådet ändrade koncessionerna för tredje generationens mobilkommunikation genom beslut den 15 april. De nya licenserna tillåter gemensam byggnad och användning av nät i viss utsträckning.

Den 23 november öppnade Elisa sitt 3G-nät för kommersiell drift och började samtidigt erbjuda det trådlösa datakortet Vodafone Mobile Connect 3G/GPRS, som sticks in i datorn och kopplas upp mot mobilnätet.

Elisa Saunalahti avtalade om att inleda samarbete inom mobila nät. En del av Saunalahtis nya kunder använder Elisas nät och de kommande 3G-tjänsterna fungerar i Elisas nät.

| | 1-12/2004 | 1-12/2003 | Förändring-% |
|---------------------------------------|-----------|-----------|--------------|
| Antal abonnemang per 31.12., st.* | 1 383 515 | 1 374 146 | 1 |
| Omsättning per abonnent **(ARPU), € | 37,8 | 41,6 | -9 |
| Kundomsättning (churn), % | 33,7 | 18,6 | |
| Utnyttjande, milj. minuter* | 2 498 | 2 310 | 8 |
| Utnyttjande, minuter/abbonent/månad** | 156 | 146 | 7 |
| SMS, milj. st.* | 537 | 453 | 19 |
| SMS, st./abbonent/månad** | 34 | 29 | 18 |
| Mervärdestjänster/omsättning | 14 | 12 | |

* Elisas nätoperativ i Finland

** Elisas tjänsteoperativ

Fastnätverksamheten

| antal stycken | 31.12.2004 | 31.12.2003 | Förändring-% |
|-------------------------------|------------------|------------------|--------------|
| Bredbandsabonnemang | 222 307 | 127 388 | 75 |
| ISDN-kanaler | 159 591 | 200 455 | -20 |
| Kabel-TV-abonnemang | 198 447 | 183 469 | 8 |
| Analoga och övriga abonnemang | 639 202 | 675 272 | -5 |
| Abonnemang totalt | 1 219 547 | 1 186 584 | 3 |

Efterfrågan på bredbandsabonnemang var fortsatt stark under hela 2004. Accesshastigheten för långsammare anslutningar

ökades med det dubbla under hösten och priserna på snabbare förbindelser sänktes. Antalet bredbandsabonnemang steg med 75 procent jämfört med året innan. Volymen för traditionella abonnemang minskade fortsättningsvis i jämn takt samtidigt som samtalstrafiken i mobilnätet växte och dataöverföring började ske i bredband.

Elisa vidtog fortsatta åtgärder för att bygga ut tillgången på bredband under året. I slutet av året hade alla kommuner i hela Finland fått tillgång till bredband. Försäljningen inom nya regioner fick en bra start.

Nordea och Elisa skrev avtal om att Elisa blir huvudsaklig leverantör av telekommunikationssystem till Nordea i Finland. Avtalet gäller fast telefoni, mobil telefoni och dataöverförings-tjänster inom hela Finland.

Justitieministeriet förnyade sin telefonitjänst genom att lägga ut telefonsystemen för 9 500 anställda och över 350 kontor på entreprenad till Elisa. Rättshuset på Sundholmen i Helsingforsstadsdelen Gräsviken som invigdes i november var ett av de viktigaste driftställen som omfattades av avtalet.

Elisa är det första kommersiella företaget i Finland som har registrerats som en CERT, Computer Emergency Response Team, och bedriver CERT-verksamhet dygnet runt. CERT är en expertgrupp som ger råd om datasäkerhet, slår larm om avvikelser och snabbt hanterar akuta IT-incidenter.

Anställda

Elisa hade 5 590 anställda i medeltal (7 172) under 2004.

Antalet anställda per 31.12. var 5 376 (6 683).

| | 31.12.2004 | 31.12.2003 | Förändring-% |
|-----------------------|--------------|--------------|--------------|
| Mobilkommunikation | 1 477 | 1 678 | -12 |
| Fastnät | 3 015 | 3 572 | -16 |
| Tysklandsverksamheten | - | 426 | - |
| Övrig verksamhet | 814 | 905 | -10 |
| Koncernstaber | 70 | 102 | -31 |
| Totalt | 5 376 | 6 683 | -20 |

I oktober 2003 inledde Elisa samarbetsförhandlingar om övertalighet som avslutades den 12 januari 2004. Förhandlingarna ledde till att antalet anställda minskades med omkring 900 personer.

De olika personalgrupperna inom Elisa bildade en personalfond den 22 april. Omkring 4 000 anställda berörs av fonden. Anställningsförhållandet ligger till grund för medlemskap i personalfonden som ägs gemensamt av de anställda. Den förvaltar de medel som Elisa avsätter till fonden i form av vinstbonusar samt placerar den avkastning som bonusarna ger.

Investeringar

| miljoner euro | jämförbara tal | | |
|---|----------------|------------|------------|
| | 1-12/2004 | 1-12/2003 | 1-12/2003* |
| Investeringar | | | |
| - i anläggningstillgångar | 170 | 194 | 176 |
| - i aktier | 61 | 28 | 8 |
| Totalt | 231 | 222 | 184 |
| I investeringarna ovan ingår återköp av GSM-finansieringsavtal. | 20 | 28 | |

* Exkl. Tysklandsverksamheten

Av investeringarna i anläggningstillgångar avsåg 83 miljoner euro (98) mobilkommunikation och 83 miljoner euro (74) fastnätverksamhet. Investeringarna gällde även inlösning av finansieringsavtal för GSM-nät från telefonbolag med 20 miljoner euro (28).

Investeringarna i aktier består i huvudsak av förvärv av aktier i Yomi och Finnet International, vilket gjorde att Elisa blev ägare till 100 procent av båda bolagen.

Finansiell ställning

Elisas finansiella ställning och likviditet stärktes betydligt under 2004. Till detta bidrog framför allt en positiv resultatutveckling, avyttringen av verksamheten i Tyskland och försäljning av fastigheter. Koncernens kassaflöde efter investeringar under januari-december uppgick till 204 miljoner euro (105).

Avyttringen av Tysklandsverksamheten minskade koncernens räntebärande skulder med 65 miljoner euro och tecknade hyresförbindelser med 133 miljoner euro. Koncernens nettoskuld minskade under 2004 med en tredjedel från den nivå den låg på i slutet av 2003 och utgjorde 410 (654) miljoner euro per 31 december.

Elisa sålde sina tidigare kontorsfastigheter till Sponda. Köpeskillingen uppgick till 25,5 miljoner euro, som gav en realisationsvinst på ca 13 miljoner euro.

Den 20 september fattade Elisa beslut om att ge ut ett konvertibelt skuldebrevslån, vilket medförde att den genomsnittliga förfallotiden för Elisas lånestock steg från tre år till fem och ett halvt år. Dessutom introducerades ett nytt långfristigt referenslån. Av de gamla lånen konverterades 66,4 procent till nya masslån som förfaller den 22 september 2011. Masslån till ett värde av 260 010 000 euro emitterades.

Centrala finansrelaterade nyckeltal

| miljoner euro | 31.12.2004 | 31.12.2003 |
|---------------|------------|------------|
| Nettoskuld | 410 | 654 |
| Gearing, % | 46,4 | 87,5 |
| Soliditet, % | 51,1 | 40,4 |

| | 1-12/2004 | 2003 |
|--------------------------------|-----------|------|
| Kassaflöde efter investeringar | 204 | 105 |

Kreditvärdering för långa lån

| Kreditvärderingsinstitut | Rating | Ratingutsikter |
|---------------------------|--------|----------------|
| Moody's Investor Services | Baa2 | stabila |
| Standard & Poor's | BBB | stabila |

Aktien

Totalantalet utestående aktier i bolaget uppgick till 141 989 109 stycken som hade ett marknadsvärde på 1 682 miljoner euro per 31 december.

Omsättningsvolymen för bolagets aktier på Helsingfors Fondbörs var sammanlagt 121,4 miljoner stycken och aktieomsättningen uppgick totalt till 1 380 miljoner euro under 2004. Omfattningen utgjorde 88,3 procent av antalet utestående aktier.

Antalet A-optionsrätter som Elisa utfärdade år 2000 uppgick till 3 600 000 stycken och antalet B-optionsrätter som också emitterades under 2000 till 3 600 000 stycken. Marknadsvärdet på optionerna var 0,3 miljoner euro i slutet av året.

Egna aktier

Dotterbolagens innehav av aktier i Elisa uppgick till totalt 210 672 stycken i slutet av året (781 563 per 31.12.2003). Det nominella värdet på dessa aktier utgjorde totalt 105 336 euro och de motsvarade ett röstetal på 0,15 procent.

Yomi sålde sina 556 870 aktier i Elisa via börsen till ett sammanlagt nominellt värde på 278 435 euro den 2-3 november. Köpeskillingen uppgick till 6 388 573,55 euro, vilket blev 11,47 euro per aktie. Transaktionen var ett led i Yomis strävan att skapa en enklare balansstruktur.

Dessutom ägde Elisakoncernens pensionsstiftelse 202 263 stycken aktier i Elisa per 31 december (722 363 i slutet av 2003).

Forskning och utveckling

Koncernen använde 17 miljoner euro (24) till forsknings- och utvecklingsarbete under 2004. Viktiga trender inom FoU är IP-tekniker, användarvänlighet och utvecklingen av trådlös utrustning. När det gäller framtagning av nya tjänster ligger fokus på kundorienterad forskning.

Redovisning enligt IFRS

I början av 2005 övergick Elisa till finansiell rapportering enligt den internationella redovisningsstandarden IFRS (International Financial Reporting Standards). Den första delårsrapporten som kommer att upprättas enligt IFRS gäller kvartalet januari-mars 2005. Vi publicerar ett särskilt pressmeddelande om vilka effekter övergången till IFRS kommer att ha den 14 februari 2005.

Bemyndiganden för styrelsen

Den 31 mars 2004 gav ordinarie bolagsstämman bemyndigande för styrelsen att besluta om en ökning av aktiekapitalet genom en eller flera nyemissioner samt besluta om upptagning av ett eller flera konvertibla skuldebrevslån och/eller utfärdande av optionsrätter. Det sammanlagda antalet aktier som tecknas vid en nyemission mot konvertibla skuldebrev och med stöd av optionsrätter får uppgå till högst 27,6 miljoner stycken och bolagets aktiekapital kan höjas med högst 13,8 euro totalt. Bemyndigandet gäller i ett år räknat från denna bolagsstämma. Bemyndigandet ger rätt att göra avvikelse från aktieägares företrädesrätt under förutsättning att det finns tungt vägande ekonomiska skäl till detta.

Bolagets styrelse har inget gällande bemyndigande att återköpa eller överlåta egna aktier.

Riktad emission

Den 28 mars undertecknade styrelserna för Elisa och Yomi en fusionsplan som en extra bolagsstämma i Yomi godkände den 27 maj. I enlighet med fusionsplanen uppgick Yomi i Elisa den 31 december.

Aktieägarna i Yomi erhöll 0,5654 aktier i Elisa mot en aktie i Yomi som fusionsvederlag. Sammanlagt 3 977 352 nyemitterade aktier i Elisa lämnades i fusionsvederlag. De aktier som utgavs i fusionsvederlag infördes i Handelsregistret den 31 december och berättigar till full utdelning för det räkenskapsår som inleddes den 1 januari 2004. Som följd av emissionen ökade bolagets aktiekapital med 1 988 676 euro. Antalet utestående aktier i bolaget uppgår till 141 989 109 efter emissionen och det inregistrerade aktiekapitalet utgör 70 994 554,50 euro.

Viktigare juridiska händelser

Pågående rättsprocesser som gäller Elisa Matkapuhelinpalvelu Oy (tidigare Oy Radiolinja Ab) är en klandertalan som väckts mot bolagsstämmans beslut att öka aktiekapitalet våren 2000, ett besvär som anförts över Helsingfors Tingsrätts beslut att förkasta ett käromål från Oy Multiclearing Ltd som yrkade på att lösenpriset på 255 aktier skulle höjas från 7 904,83 euro till cirka 50 000 euro samt en klandertalan där man yrkar på

att bolagsstämmans fusionsbeslut i december 2003 skall upphävas.

Det pågår också rättsprocesser om fusionen mellan Yomi och Elisa. Ett yrkande som lämnats in av aktieägare som motsätter sig fusionen gäller lösenpriset på 636 000 aktier. Förvaltningsdomstolen i Åbo har avslagit en begäran om specialrevision och besvär har lämnats in över detta beslut.

TeliaSonera Finland Oyj kräver ersättning av Elisa Matkapuhelinpalvelu Oy för utnyttjande av patent samt yrkar skadestånd på totalt 13,2 miljoner euro och förbud på användning av den metod som det påstådda patentet gäller. Patenttvisten anknyter till lanseringen av tjänsten Elisa Heimopalvelu. Elisa bestrider påståendet om patentintrång.

Den 2 november startade Kommunikationsverket självmant en undersökning om kostnadsorienteringen för de priser som Elisa Matkapuhelinpalvelu Oy tar ut när samtalstrafiken minskar. Elisa Matkapuhelinpalvelu Oy har på begäran skickat utredningar i frågan till Kommunikationsverket. Undersökningen är inte klar ännu.

Väsentliga händelser efter räkenskapsåret

Elisa och IBM har undertecknat ett avtal där Elisa skall utveckla tjänster för applikationshantering åt IBM. Avtalet som löper på sju år träder i kraft den 1 mars 2005. Samtidigt går 150 medarbetare från Elisa över till IBM med oförändrade anställningsvillkor.

Framtidsutsikter

Konkurrensläget på den finländska telekommunikationsmarknaden är fortsatt skärpt. Utnyttjandegraden för mobila produkter och produkter för fast telefoni visar fortsättningsvis en relativt stark tillväxt. Elisa har ambitionen att stärka sin marknadsposition.

Elisa väntas öka sin omsättning något under 2005. Redan genomförda och pågående åtgärder att öka effektiviteten kommer att leda till förbättrad konkurrensförmåga och fortsatt god lönsamhet. Driftsbidraget och rörelseresultatet för det första halvåret i jämförbara tal förutses ligga på samma nivå som sista kvartalet 2004. Investeringarna i anläggningstillgångar kommer att utgöra högst 15 procent av omsättningen och kassaflödet blir klart positivt.

| 1000 euro | Not | Koncernen 1.1.-31.12.2004 | Koncernen 1.1.-31.12.2003 | Moderbolaget 1.1.-31.12.2004 | Moderbolaget 1.1.-31.12.2003 |
|---|-----|------------------------------|------------------------------|---------------------------------|---------------------------------|
| Omsättning | 1 | 1 356 020 | 1 538 186 | 405 976 | 35 462 |
| Övriga rörelseintäkter | 2 | 30 918 | 33 898 | 25 445 | 10 811 |
| Material och tjänster | 3 | -484 376 | -580 712 | -131 884 | -246 |
| Personalkostnader | 4 | -260 387 | -373 332 | -100 611 | -32 222 |
| Avskrivningar och nedskrivningar | 5 | -238 803 | -418 307 | -57 456 | -9 064 |
| Övriga rörelsekostnader | | -209 979 | -233 382 | -101 651 | -48 438 |
| | | -1 193 545 | -1 605 733 | -391 602 | -89 970 |
| Rörelsevinst | | 193 393 | -33 649 | 39 819 | -43 697 |
| Finansiella intäkter och kostnader | 6 | | | | |
| Resultatandelar i intresseföretag | | 708 | -312 | | |
| Övriga finansiella intäkter och kostnader | | -27 920 | -39 620 | 98 584 | -40 076 |
| Nedskrivning av placeringar | | | | | -292 775 |
| | | -27 212 | -39 932 | 98 584 | -332 851 |
| Vinst före extraordinära poster | | 166 181 | -73 581 | 138 403 | -376 548 |
| Extraordinära poster | 7 | | | -61 661 | 176 976 |
| Vinst efter extraordinära poster | | 166 181 | -73 581 | 76 742 | -199 572 |
| Bokslutsdispositioner | 8 | | | 63 205 | 1 884 |
| Inkomstskatt | 9 | -52 238 | 59 712 | -710 | 18 |
| Minoritetsandel | | -7 413 | -2 636 | | |
| Räkenskapsperiodens vinst | | 106 530 | -16 505 | 139 237 | -197 670 |

| 1000 euro | Not | Koncernen 31.12.2004 | Koncernen 31.12.2003 | Moderbolaget 31.12.2004 | Moderbolaget 31.12.2003 |
|---|-----|-------------------------|-------------------------|----------------------------|----------------------------|
| AKTIVA | | | | | |
| Bestående aktiva | | | | | |
| Immateriella tillgångar | 10 | 62 512 | 64 240 | 43 264 | 2 883 |
| Koncerngoodwill | 10 | 440 583 | 459 512 | | |
| Materiella tillgångar | 10 | 649 953 | 856 408 | 292 686 | 29 521 |
| Andelar i intresseföretag | 11 | 16 183 | 19 988 | | |
| Övriga aktier och andelar | 11 | 12 458 | 12 074 | 1 335 902 | 1 764 807 |
| | | 1 181 689 | 1 412 222 | 1 671 852 | 1 797 211 |
| Rörliga aktiva | | | | | |
| Omsättningstillgångar | 12 | 15 139 | 15 910 | 12 886 | |
| Uppskjuten skattefordran | 18 | 13 517 | 81 926 | | |
| Långfristiga fordringar | 13 | 57 832 | 3 010 | 77 112 | 80 617 |
| Kortfristiga fordringar | 14 | 310 074 | 349 341 | 247 133 | 325 341 |
| Finansiella värdepapper | 15 | 96 147 | 6 480 | 112 201 | 4 989 |
| Kassa och bank | | 66 779 | 60 815 | 7 409 | 8 864 |
| | | 559 488 | 517 482 | 456 741 | 419 811 |
| | | 1 741 177 | 1 929 704 | 2 128 593 | 2 217 022 |
| PASSIVA | | | | | |
| Eget kapital | | | | | |
| | 16 | | | | |
| Aktiekapital | | 70 995 | 69 006 | 70 995 | 69 006 |
| Överkursfond | | 561 857 | 516 672 | 530 412 | 516 672 |
| Reservfond | | 3 382 | 3 382 | 3 382 | 3 382 |
| Balanserad vinst från tidigare räkenskapsår | | 108 201 | 126 546 | 316 425 | 514 095 |
| Räkenskapsperiodens vinst | | 106 530 | -16 505 | 139 237 | -197 670 |
| | | 850 965 | 699 101 | 1 060 451 | 905 485 |
| Minoritetsintresse | | 33 646 | 77 354 | | |
| Akkumulerade bokslutsdispositioner | | | | 57 175 | |
| Avsättningar | 17 | 17 074 | 51 574 | 7 867 | 8 334 |
| Främmande kapital | | | | | |
| Långfristigt främmande kapital | 19 | 565 520 | 616 500 | 561 285 | 551 112 |
| Kortfristigt främmande kapital | 20 | 273 972 | 485 175 | 441 815 | 752 091 |
| | | 839 492 | 1 101 675 | 1 003 100 | 1 303 203 |
| | | 1 741 177 | 1 929 704 | 2 128 593 | 2 217 022 |

Koncernens finansieringsanalys

| 1000 euro | Koncernen 31.12.2004 | Koncernen 31.12.2003 | Moderbolaget 31.12.2004 | Moderbolaget 31.12.2003 |
|---|-------------------------|-------------------------|----------------------------|----------------------------|
| Kassaflöde från den löpande verksamheten | | | | |
| Vinst före extraordinära poster | 166 181 | -73 581 | 138 403 | -376 548 |
| Justeringar för poster som inte ingår i kassaflödet: | | | | |
| Avskrivningar och nedskrivningar | 238 803 | 418 307 | 57 456 | 299 955 |
| Övriga finansiella intäkter och kostnader | 27 212 | 39 620 | -98 584 | 40 076 |
| Reavinster och -förluster på sålda anläggningstillgångar (-/+) | -16 572 | -2 803 | -15 851 | -46 |
| Reavinster och -förluster på sålda aktier (-/+) | -2 848 | -430 | 2 482 | 1 367 |
| Reavinster och -förluster på sålda verksamheter (-/+) | -2 750 | -1 483 | | |
| Förändring av avsättning i resultaträkningen | -23 329 | -4 307 | -9 185 | 8 334 |
| Övriga justeringar | 310 | 735 | | |
| Kassaflöde före förändring av rörelsekapital | 387 007 | 376 058 | 74 721 | -26 862 |
| Förändring av rörelsekapital | 4 911 | -15 988 | 47 664 | 9 187 |
| Kassaflöde före finansiella poster och skatt | 391 918 | 360 070 | 122 385 | -17 675 |
| Betalda räntor samt erhållna räntor och dividender | -42 904 | -40 684 | 57 905 | -40 452 |
| Betalda inkomstskatter | -15 955 | -14 585 | -710 | -754 |
| Kassaflöde från den löpande verksamheten | 333 059 | 304 801 | 179 580 | -58 881 |
| Kassaflöde från investeringar | | | | |
| Investeringar i anläggningstillgångar | -170 159 | -193 762 | -56 886 | -3 204 |
| Försäljning av anläggningstillgångar | 36 637 | 5 032 | 34 652 | 3 092 |
| Investeringar i aktier och andra värdepapper | -10 370 | -26 925 | -9 299 | -44 395 |
| Överlåtelseintäkter av aktier och andra värdepapper | 12 000 | 15 174 | 38 446 | 13 238 |
| Försäljning av verksamheter | 2 750 | 1 053 | | |
| Kassaflöde från investeringar | -129 142 | -199 428 | 6 913 | -31 270 |
| Kassaflöde efter investeringar | 203 917 | 105 373 | 186 493 | -90 151 |
| Kassaflöde från finansiering | | | | |
| Förändring av räntebärande fordringar | 24 332 | -17 614 | 34 747 | 23 825 |
| Förändring av långfristiga fordringar | -9 154 | -96 517 | -7 603 | -51 800 |
| Förändring av kortfristiga fordringar | -116 853 | 11 958 | -270 740 | -40 551 |
| Betalda dividender | -13 000 | -1 841 | | |
| Försäljning av egna aktier | 6 389 | | | |
| Erhållna koncernbidrag | | | 120 090 | 147 500 |
| Kassaflöde från finansiering | -108 286 | -104 014 | -123 507 | 78 974 |
| Förändring av likvida medel | 95 631 | 1 359 | 62 986 | -11 177 |
| Likvida medel i början av räkenskapsperioden | 67 295 | 65 936 | 13 853 | 25 030 |
| Överförda likvida medel vid fusioner och verksamhetsöverlåtelse | | | 42 771 | |
| Likvida medel i slutet av räkenskapsperioden | 162 926 | 67 295 | 119 610 | 13 853 |

Noter till bokslutet 1.1–31.12.2004

Elisa Abp är moderbolag i Elisakoncernen och bolagets hemort är Helsingfors. Elisa Abp:s koncernbokslut per 31.12.2004 finns att tillgå på huvudkontoret i Helsingfors, adress Väveri-vägen 18.

Principer för upprättande av bokslutet

Koncernbokslutets omfattning

Koncernbokslutet omfattar moderbolaget Elisa Abp samt de dotterbolag där moderbolaget direkt eller indirekt utövar bestämmanderätt enligt 1 kapitlet 6 § i bokföringslagen. Intresseföretag som konsolideras i koncernen är sådana ägarintresseföretag där koncernbolagen har ett betydande inflytande när det gäller att leda verksamheten och besluta om finansieringen, men som inte ingår i koncernen.

Dotterbolag konsolideras i regel från början av den månad när de har förvärvats. Intresseföretag konsolideras som regel från den dag när företaget har blivit ett intresseföretag. På motsvarande sätt konsolideras avyttrade bolag fram till försäljningsdagen.

Icke konsoliderade är sådana koncernbolag och intresseföretag som inte haft verksamhet under räkenskapsåret och där en konsolidering inte är nödvändig för att ge en tillräcklig och rättvisande bild av koncernens resultat och ekonomiska ställning.

Konsolideringsprinciper

Koncerninterna transaktioner, bidrag från omsättningstillgångar, fordringar och skulder samt utdelning av dividender elimineras. Koncerninterna intäkter från anläggningstillgångar elimineras till väsentliga delar.

Koncernbolagens ömsesidiga aktieinnehav elimineras enligt förvärvsmetoden. Den del av eget kapital som överstiger förvärvsutgiften för aktier i dotterbolag och inte har hänfört till förvärvade tillgångar redovisas som koncerngoodwill.

Intresseföretag konsolideras i koncernbokslutet enligt kapitalandelsmetoden.

Minoritetens andel av koncernens resultat och egna kapital elimineras från koncernresultatet samt koncernens egna kapital och redovisas som en egen post i resultaträkningen och balansräkningen.

Utländska dotterbolags resultaträkningar omräknas till euro till den medelkurs som Europeiska centralbanken (ECB) fastställer en gång per månad och balansräkningarna omräknas till medelkursen på bokslutsdagen. Omräkningsdifferenser för valutor och egna kapital upptas bland balanserade vinstmedel.

Egna aktier

Aktier i Elisa Abp som innehas av dotterbolag och intresseföretag (egna aktier) dras av från koncernens fria egna kapital. Egna aktier som ägs av intresseföretag dras av med ett belopp som motsvarar innehavet.

Försäljningspriset på egna aktier och skatt som påförs realisationsvinster på försäljning av egna aktier redovisas bland eget kapital i balansräkningen. Transaktioner med egna aktier har därför inga effekter på koncernens resultat för räkenskapsåret.

Poster av engångskaraktär

Vissa intäkts- och kostnadsposter i bokslutet betraktas som så kallade engångsposter. Dessa utgör större realisationsvinster på försäljning av verksamhet, aktier och anläggningstillgångar samt extra engångsavskrivningar och -nedskrivningar på anläggningstillgångar och koncerngoodwill. Företagsledningen bedömer vilka intäkts- och kostnadsposter som skall betraktas som poster av engångskaraktär.

Jämförbarhet med året innan

Koncernen

Vid en jämförelse mellan uppgifterna för 2004 och motsvarande uppgifter för året innan bör man beakta att hela verksamheten i Tyskland avyttrades i början av 2004. Detta är främsta orsaken till att omsättningen och kostnaderna samt balansräkningen och skuldförbindelserna minskat märkbart. Dessutom ingick betydande poster av engångskaraktär i bokslutet.

Följande engångsposter ingår i bokslutet för 2004:

- en intäkt på 5,1 milj. euro på grund av ändrad praxis att redovisa pensionsavsättning
- en realisationsvinst på 12,8 milj. euro på försäljning av huvudkontorsfastigheten

Följande engångsposter ingår i jämförelseåret 2003:

- en kostnadsreservering på 16,6 milj. euro för omstrukturering av verksamheten i Finland och en ökning av pensionsavsättningen med 5,7 milj. euro
- en nedskrivning av koncerngoodwill på 88,3 milj. euro och en nedskrivning av anläggningstillgångarna på 5,8 milj. euro som gäller verksamheten i Tyskland
- en skattefordran på 89 milj. euro för nedskrivningar av tillgångsposter inom Tysklandsverksamheten

Moderbolaget

Vid en jämförelse mellan uppgifterna för 2004 och motsvarande uppgifter för året innan bör man beakta att ett flertal

koncernbolag har fusionerats med moderbolaget under året. Detta är främsta orsaken till att omsättningen och kostnaderna samt balansräkningen och skuldförbindelserna ökat märkbart. Dessutom ingick betydande poster av engångskaraktär i bokslutet.

Följande engångsposter ingår i bokslutet för 2004:

- en intäkt på 5,1 milj. euro på grund av ändrad praxis att redovisa pensionsavsättning
- en realisationsvinst på 12,8 milj. euro på försäljning av huvudkontorsfastigheten
- fusionsvinster på 20,5 milj. euro och fusionsförluster på 126,8 milj. euro som förts till extraordinära poster

Följande engångsposter ingår i jämförelseåret 2003:

- en kostnadsreservering på sammanlagt 7,5 milj. euro för omstrukturering av verksamheten i Finland och en ökning av pensionsavsättningen
- År 2003 förvärvade moderbolaget hela aktiestocken i dotterdotterbolaget Elisa Kommunikation GmbH av sitt dotterbolag FMS Dravit Asset Management GmbH för en köpeskilling på 207 milj. euro. En nedskrivning på 111,2 milj. euro gjordes av anskaffningsutgiften för ovanstående aktier. En nedskrivning på 181,6 milj. euro gjordes av anskaffningsutgiften för aktierna i Elisa Kommunikation GmbH.

Omsättning och övriga rörelseintäkter

Samtrafikavgifter som faktureras kunderna och redovisas till andra telefonbolag tas upp som en avdragspost från försäljningsintäkterna (Bokföringsnämnden 1995/1325).

Bland övriga rörelseintäkter redovisas realisationsvinster på försäljning av verksamhet, aktier och anläggningstillgångar, erhållna koncernbidrag och intäkter från hyreslägenheter.

Koncernbolagen redovisar intäkter från försäljning av varor och tjänster i samband med leverans till kund. Undantag utgör långsiktiga projekt inom vissa koncernbolag som huvudsakligen intäktsredovisas i takt med att arbetet framskrider. Mindre projekt intäktsredovisas dock vid leverans till kund.

Antalet utförda arbetstimmar fastställs successivt under arbetets gång och ställs i relation till beräknade antalet totala arbetstimmar. Projekt som inte kräver arbetsinsatser intäktsredovisas i samband med leverans till kund. Försiktighetsprincipen följs när det gäller intäktsredovisning av projekt. En särskild garantiavsättning görs för att täcka eventuella utgifter under garantitiden efter att ett projekt slutförts.

Värdering av omsättningstillgångar

Omsättningstillgångar värderas till rörlig kostnad, anskaffningspriset eller till ett sannolikt lägre överlåtelsepris eller

återanskaffningspris. Vid prissättning av omsättningstillgångar används ett vägt medelpris.

Lagerförändringar för färdiga varor och produkter i arbete samt tillverkning för eget behov betraktas som en irrelevant tillgångspost och har konsoliderats i koncernens balansräkning.

Valutakurser

Transaktioner som görs i utländsk valuta under räkenskapsåret omräknas enligt transaktionsdagens kurs. Balansposter i utländsk valuta omräknas på räkenskapsårets sista dag till den medelkurs som ECB fastställt på bokslutsdagen.

Derivatkontrakt

Derivatkontrakt används i erforderlig utsträckning för att hantera valuta- och ränterisker.

Öppna derivatkontrakt som är avsedda att skydda mot valutarisker värderas till marknadsvärdet i bokslutet och behandlas som resultatpåverkande poster i redovisningen. Undantag utgör terminskontrakt som säkrar kassaflöden. De bokförs mot resultatet efter kassaflödesutfall. Valutakursdifferenser förs till justeringsposter för försäljning eller inköp eller till kursdifferenser, beroende på säkringsobjektet. Betydande räntedifferenser för valutaterminer periodiseras över kontraktets giltighetstid och den periodiserade delen förs till ränteintäkter eller -utgifter.

Räntederivatkontrakt värderas till deras marknadsvärde i bokslutet. Derivat som används för att hantera ränterisker och säkra prognostiserade kassaflöden periodiseras över kontraktets giltighetstid.

Nominella värden och marknadsvärden på öppna derivatkontrakt redovisas som skuldförbindelser i noterna, oberoende om de behandlas som resultatpåverkande poster i bokföringen.

Anläggningstillgångar och koncerngoodwill

Bokföringsvärdet på immateriella och materiella tillgångar redovisas till sitt anskaffningsvärde i balansräkningen efter avdrag för ackumulerade avskrivningar och nedskrivningar enligt plan. Anläggningstillgångar som koncernen själv tillverkat och byggt värderas till rörlig kostnad.

Nedskrivningar på anläggningposter för mobilverksamheten och fastnätsverksamheten gjordes i testsyfte under året enligt direktiv som godkänts av bolagets styrelse. Testen visade att det inte finns behov att skriva ned tillgångsposter.

Differensen mellan avskrivningar enligt plan och totala avskrivningar under räkenskapsåret redovisas bland bokslutsdispositioner i moderbolagets resultaträkning och ackumulerad avskrivningsdifferens upptas bland bokslutsdispositioner på passivsidan i moderbolagets balansräkning. En ackumulerad negativ avskrivningsdifferens som härrör från fusionerande

bolag har intäktsredovisats. En ackumulerad avskrivningsdifferens i koncernbokslutet fördelas på eget kapital och skatteskuld. Avskrivningar enligt plan redovisas som linjära avskrivningar på ursprungligt anskaffningsvärde enligt objektens ekonomiska livslängd.

Koncerngoodwill avskrivs under 5–15 år. Om det gäller förvärv av strategiskt viktiga ägarandelar i branschbolag tillämpas en avskrivningstid på 10–15 år.

Avskrivningstiderna för dotterbolagens och intresseföretagens anläggningstillgångar ändras enligt väsentlighetsprincipen vid konsolideringen, så att de motsvarar de avskrivningstider som tillämpas inom koncernen.

Följande avskrivningstider enligt plan tillämpas inom koncernen:

| | |
|---|----------|
| • Koncerngoodwill | 5–15 år |
| • Goodwill | 3–5 år |
| • Etableringskostnader | 5 år |
| • Dataprogram | 3–5 år |
| • Övriga utgifter med lång verkningstid | 5–10 år |
| • Byggnader och konstruktioner | 25–50 år |
| • Telefoncentraler | 8–10 år |
| • GSM-nät | 6–10 år |
| • Kabelnät | 10–20 år |
| • Mastkonstruktioner | 10–25 år |
| • Teleterminaler (uthyrda till kunder) | 3–5 år |
| • Övriga maskiner och inventarier | 3–5 år |

En koncernreserv har uppkommit under tidigare räkenskapsår som följd av genomförda emissioner. Förvärv av dotterbolag och intresseföretag har främst finansierats genom emissioner, vilket har lett till ökad koncerngoodwill. Koncernreserven har dragits av från koncerngoodwill på bokslutsdagen beroende på situationen. Avskrivning av goodwill görs på det minskade värdet.

Forskning och produktutveckling

Kostnader för forskning och utveckling redovisas som kostnader under det år de uppstått.

Avsättningar

Framtida kostnader och förluster som hänför sig till räkenskapsåret eller tidigare räkenskapsår och var sannolika till sin förekomst på balansdagen redovisas som en kostnadspost i resultaträkningen, om motsvarande intäkt inte anses sannolik. De upptas bland avsättningar i balansräkningen i de fall att de är ovissa till belopp eller i fråga om den tidpunkt då de skall infrias. I övriga fall redovisas de bland passiva resultatregleringar.

Pensionkostnader

Redovisningen av pensionskostnader följer den lokala lagstiftningen i respektive land.

Koncernbolagens pensionsåtaganden har tryggats via koncernens pensionsstiftelse eller genom pensionsförsäkringar som tecknats hos pensionsförsäkringsbolag. Bolagen har dessutom gjort direkta pensionsutfästelser främst när det gäller tidsbundna förtidspensioner.

Koncernbolagens premier till pensionsstiftelsen är betalda och bokförda och bolagens pensionsutfästelser har täckning i stiftelsens tillgångar.

Extraordinära intäkter och kostnader

Intäkter och kostnader som hänför sig till väsentliga transaktioner av engångskaraktär och avviker från den normala verksamheten redovisas som extraordinära poster.

Erhållna och lämnade koncernbidrag samt fusionsvinster och fusionsförluster redovisas som extraordinära intäkter och kostnader i moderbolagets resultaträkning.

Inkomstskatt

Inkomstskatt som hänför sig till räkenskapsåret periodiseras och förs till resultatet. Skatt som gäller extraordinära poster dras av från extraordinära poster i resultaträkningen.

Förändring av latent eller uppskjuten skatteskuld och skattefordran redovisas i koncernbokslutet och beräknas på skillnaden mellan redovisade värden och skattemässiga värden, vilket leder till att periodiseringsdifferenser uppstår. Latent skatteskuld och skattefordran upptas inte i moderbolagets balansräkning. Latent skatteskuld eller skattefordran beräknas enligt den fastställda skattesats som vid bokslutstillfället skall tillämpas under de följande åren (26 procent under 2005). Koncernens latent skatteskulder och skattefordringar specificeras i noterna till balansposterna.

En skattefordran redovisas för de finländska koncernbolagens fastställda förluster genom tillämpning av försiktighetsprincipen.

Skatteeffekter för försäljning av dotterbolagens aktieinnehav i Elisa Abp förs till koncernens egna kapital.

Koncernens omsättning, driftsbidrag och rörelseresultat per affärsområde

| Koncernen | Omsättning | | Driftsbidrag | | Rörelsevinst | |
|-------------------------|---------------|---------------|--------------|--------------|--------------|--------------|
| | Milj. euro | 2004 | 2003 | 2004 | 2003 | 2004 |
| Mobilverksamheten | 712,8 | 757,3 | 218,7 | 210,0 | 100,9 | 72,7 |
| Fastnätsverksamheten | 653,6 | 686,0 | 185,3 | 166,6 | 78,8 | 44,5 |
| Tysklandsverksamheten | | 134,1 | | 3,8 | | -133,7 |
| Övrig verksamhet | 110,8 | 97,9 | 28,2 | 4,3 | 13,7 | -17,1 |
| Intern försäljning | -121,2 | -137,1 | | | | |
| Koncernen totalt | 1356,0 | 1538,2 | 432,2 | 384,7 | 193,4 | -33,6 |

Belopp som justerats för engångsposter

| Koncernen | Omsättning (justerad) | | Driftsbidrag (justerat) | | Rörelsevinst (justerad) | |
|--------------------------|-----------------------|---------------|-------------------------|--------------|-------------------------|-------------|
| | Milj. euro | 2004 | 2003 | 2004 | 2003 | 2004 |
| Mobilverksamheten | 712,8 | 757,3 | 218,7 | 211,6 | 100,9 | 74,3 |
| Fastnätsverksamheten | 653,6 | 686,0 | 185,3 | 179,7 | 78,8 | 57,6 |
| Tysklandsverksamheten | | 134,1 | | 3,8 | | -39,6 |
| Övrig verksamhet | 110,8 | 97,9 | 10,3 | 11,8 | -4,2 | -9,6 |
| Intern försäljning | -121,2 | -137,1 | | | | |
| Totalt (justerat) | 1356,0 | 1538,2 | 414,3 | 406,9 | 175,5 | 82,7 |

Uppställningsprinciper:

Intern försäljning

- Intern försäljning inom ett affärsområde har dragits av från affärsområdets omsättning.
- Intern försäljning mellan affärsområden har dragits av från affärsområdenas sammanlagda omsättning.

Koncerntransaktioner

- Koncerninterna täckningsbidrag har eliminerats från affärsområdenas resultat.
- Avskrivning på koncerngoodwill har förts till affärsområdenas resultat.

Jämförelseårets siffror har räknats om så att de motsvarar den nya organisationsstrukturen under 2004 och reglerna för uppställning.

| Poster av engångskaraktär | Koncernen 2004 | Koncernen 2003 |
|--|----------------|----------------|
| Reavinst på försäljning av huvudkontorsfastigheten | 12,8 | |
| Avsättning för omstruktureringar och pensioner | 5,1 | -22,2 |
| Nedskrivning av Tysklandsverksamheten | | -94,1 |
| Totalt | 17,9 | -116,3 |
| Effekter av engångsposterna på driftsbidraget | 17,9 | -22,2 |
| Effekter av engångsposterna på rörelsevinsten | 17,9 | -116,3 |
| Effekter av engångsposterna på resultatet före extraordinära poster | 17,9 | -116,3 |

Noter till resultaträkningen och balansräkningen

| 1000 euro | Koncernen 2004 | Koncernen 2003 | Moderbolaget 2004 | Moderbolaget 2003 |
|---|-------------------|-------------------|----------------------|----------------------|
| 1. Försäljningsintäkter och omsättning | | | | |
| Försäljningsintäkter | 1 428 052 | 1 601 617 | 447 041 | 35 462 |
| Samtrafikavgifter och andra justeringsposter | -72 032 | -63 431 | -41 065 | |
| Omsättning | 1 356 020 | 1 538 186 | 405 976 | 35 462 |
| Geografisk fördelning | | | | |
| Finland | 1 223 537 | 1 299 117 | 404 930 | 35 287 |
| Övriga Europa | 113 992 | 222 911 | 1 046 | 175 |
| Amerika | 9 516 | 8 993 | | |
| Asien | 5 738 | 5 329 | | |
| Australien | 1 560 | 797 | | |
| Afrika | 1 677 | 1 039 | | |
| Totalt | 1 356 020 | 1 538 186 | 405 976 | 35 462 |

Långsiktiga projekt främst inom Comptel Oyj intäktsredovisas enligt utvecklingsfasen.

Omsättningen var 20,7 milj. euro (15,9 milj. euro 2003) som redovisats som intäkter enligt tillverkningsfas. Intäkter på 12,8 milj. euro (12,2 milj. euro) har redovisats för olevererade långsiktiga projekt under räkenskapsåret och tidigare räkenskapsår. Intäkter på 7,9 milj. euro (8,2 milj. euro) kommer att redovisats enligt tillverkningsfas för orderstock som gäller långsiktiga projekt. Aktiva resultatregleringar på 2,8 milj. euro (1,5 milj. euro) har redovisats enligt tillverkningsfas.

Passiva resultatregleringar på 1,7 milj. euro (3,9 milj. euro) har redovisats enligt tillverkningsfas.

2. Övriga rörelseintäkter

| | | | | |
|---|---------------|---------------|---------------|---------------|
| Reavinster på sålda anläggningstillgångar | 16 572 | 5 242 | 15 834 | 46 |
| Reavinster på sålda aktier och verksamheter | 5 598 | 324 | 80 | -69 |
| Övriga ¹⁾ | 8 748 | 28 332 | 9 531 | 10 834 |
| Övriga rörelseintäkter | 30 918 | 33 898 | 25 445 | 10 811 |

¹⁾ I övriga rörelseintäkter ingår huvudsakligen hyresintäkter från lägenheter, bidrag och erhållna skadestånd.

3. Material och tjänster ^{*)}

| | | | | |
|---------------------------------|----------------|----------------|----------------|------------|
| Material, komponenter och varor | | | | |
| Inköp under räkenskapsåret | 80 113 | 82 305 | 41 269 | 3 |
| Lagerförändringar | -290 | 2 934 | -12 886 | |
| | 79 823 | 85 239 | 28 383 | 3 |
| Externa tjänster | 404 553 | 495 473 | 103 501 | 243 |
| Totalt | 484 376 | 580 712 | 131 884 | 246 |

^{*)} Uppgifterna för jämförelseåret 2003 har ändrats att motsvara grupperingen för år 2004.

| 1000 euro | Koncernen 2004 | Koncernen 2003 | Moderbolaget 2004 | Moderbolaget 2003 |
|---|------------------------------|-------------------|----------------------|----------------------|
| 4. Personalkostnader | | | | |
| Löner och arvoden | 220 582 | 286 546 | 90 518 | 19 106 |
| Pensionskostnader | 24 058 | 67 568 | 3 391 | 12 028 |
| Övriga personalkostnader | 19 727 | 23 983 | 8 328 | 1 381 |
| Personalkostnader totalt | 264 367 | 378 097 | 102 237 | 32 515 |
| Personalutgifter som aktiverats i anläggningstillgångarna | | | | |
| Aktiverade lönder | -2 552 | -3 309 | -936 | -173 |
| Aktiverade pensionsutgifter | -512 | -741 | -181 | -33 |
| Aktiverade lönebikostnader | -916 | -715 | -509 | -87 |
| Aktiveringar totalt | -3 980 | -4 765 | -1 626 | -293 |
| Personalkostnader i resultaträkningen, totalt | 260 387 | 373 332 | 100 611 | 32 222 |
| Ledningens löner och arvoden | | | | |
| Verkställande direktörer och deras ställföreträdare | 3 216 | 7 911 | | |
| Styrelseledamöter och suppleanter | 346 | 362 | 185 | 174 |
| Ledamöter och suppleanter i förvaltningsråd | 10 | 5 | | |
| Pensionsåtaganden för verkställande direktörerna | | | | |
| Verkställande direktörerna har enligt avtal rätt att gå i pension i en ålder av 60–63 år. | | | | |
| Medelantal anställda i koncernen och moderbolaget | 5 590 | 7 172 | 2 155 | 317 |
| Antal koncernanställda per affärsområde | | | | |
| | Anställda (i slutet av året) | | | |
| | 2004 | 2003 *) | | |
| Mobilverksamheten | 1 477 | 1 678 | | |
| Fastnätsverksamheten | 3 015 | 3 572 | | |
| Tysklandsverksamheten | | 426 | | |
| Övrig verksamhet | 884 | 1 007 | | |
| Koncernen totalt | 5 376 | 6 683 | | |

*) Antal anställda under jämförelseåret 2003 har räknats om för att motsvara organisationsstrukturen under 2004. Antalet anställda omfattar fast anställda och visstidsanställda samt timanställda. Siffrorna har omräknats till antal heltidsanställda.

Belönings- och incitamentprogram för personalen samt pensionssystem

Resultatbonus

Alla anställda omfattas av ett bonussystem som antingen är resultat- eller provisionsbaserat. Resultatbonus betalas till verkställande direktören, ledningsgruppen och den övriga

företagsledningen om de uppnår koncernens, affärsområdets eller enhetens resultatmål samt de viktigaste operativa och personliga målen. För övriga medarbetare som inte ingår i ledningen finns ett resultatbonussystem som dels bygger på koncernens, affärsområdets eller enhetens ekonomiska nyckeltal, dels på operativa nyckeltal som antingen är person- eller grupprelaterade.

Gränsvärdena för de nyckeltal som används för att bestämma bonus och övre gräns för bonusbeloppen fastställs en gång per år.

Optionsprogrammet 2000

En extra bolagsstämma i Elisa Abp fattade den 20 oktober 2000 beslut om att utge ett optionslån till de anställda inom koncernen. Lånet var avsett som ett led i ett belönings- och förankringsprogram.

Optionslånet uppgick till 3 600 000 euro. Lånet löpte utan ränta från den 30 november 2000 till den 30 november 2002. Till lånet hörde 7 200 000 optionsrätter, varav 3 600 000 av serie A och 3 600 000 av serie B. Teckningspriset för en A-aktie var 38,07 euro för innehavare av optionsrätter av serie A och 20,55 euro för innehavare av optionsrätter av serie B. Innan teckning av aktier sker nedsätts teckningspriset med ett belopp som motsvarar den dividend per aktie som bolaget utdelar på avstämningsdagen. Teckningstiden för aktier med optionsrätter av serie A började den 2 maj 2002, medan innehavare av optionsrätter av serie B fick börja teckna aktier den 2 maj 2003. Sista dag för aktieteckning för båda serierna av optioner är den 31 oktober 2005.

Incitamentprogram för ledningen

Enligt beslut som fattats av Elisa Abp:s styrelse infördes ett aktiebaserat belönings- och incitamentprogram för ledningen i början av juli 2003 som syftar till att öka deras aktieinnehav. Under 2004 berörde programmet sammanlagt 86 personer, det vill säga verkställande direktören, ledningsgruppen, direktörer som var direkt underställda medlemmarna i ledningsgruppen och vissa andra nyckelpersoner. Avsikten är att skapa engagemang bland dessa nyckelpersoner att utveckla företagets lönsamhet och stärka dess värde på lång sikt och att samtidigt öka ledningens aktieinnehav.

Styrelsen har godkänt det mätverktyg som används för att bestämma storleken på den bonus som genereras per år. Beloppet sätts in på ett konto i två år där värdeutvecklingen är kopplad till kursutvecklingen för Elisaaktien. När den slutliga bonusen delas ut till nyckelpersonerna efter två år sker det så att 40 procent av beloppet används för köp av aktier i bolaget och 60 procent är kontant ersättning för betalning av skatten. Varje person som är med i programmet har som mål att få ihop ett aktieinnehav i bolaget som motsvarar sex månaders nettolön.

Det nyckeltal som används som mätverktyg är det justerade resultatet per aktie (EPS) som beräknas på det sätt som styrelsen beslutat och baseras på Elisakoncernens reviderade resultat för 2004. Om det justerade resultatet är negativt, delas ingen bonus ut. Styrelsen bestämmer gränserna för bonus och för beräkning av bonusens storlek samt fastställer beloppet för varje enskild bonus en gång per år.

Vinstbonussystem för personalen (personalfond)

Elisa Abp:s styrelse fattade beslut om att införa ett vinstbonus-system från början av räkenskapsåret 2004. Syftet med personal-

fonden är att få de anställda att känna sig delaktiga i arbetet att uppnå bolagets långsiktiga mål samt stärka intresset för att medverka till bolagets framgång och sättet på vilket den mäts.

Det nyckeltal som används som mätverktyg är det justerade resultatet per aktie (EPS) som beräknas på det sätt som styrelsen beslutat och baseras på Elisakoncernens reviderade resultat. Om det justerade resultatet blir negativt, delas ingen bonus ut.

Styrelsen fattar beslut om bonussystemet på nytt varje år och fastställer gränser för bonus och för beräkning av bonusens storlek.

Vinstbonus delas upp i olika stora medlemsandelar enligt utförd arbetstid.

Medlemmarna i personalfonden består av anställda i Elisa Abp och dess helägda dotterbolag samt helägda dotterdotterbolag, förutsatt att styrelsen för respektive dotterbolag har fattat beslut om att gå med i Elisans personalfond. Anställda i Elisa Abp och de dotterbolag som fusionerats med moderbolaget under året samt i Ecosite Oy var medlemmar i personalfonden under 2004.

Pensionssystem för de anställda

Pensionsskyddet för de anställda har ordnats dels med hjälp av Elisakoncernens egen pensionsstiftelse, dels via externa pensions-försäkringsbolag. De utländska dotterbolagen följer lokala regler och bestämmelser för pensionssystemen i respektive länder.

Pensionsstiftelsen förvaltar och betalar ut pensioner som består av två delar, lagstadgad pensionsinkomst (APL) och tilläggs-pension. Pensionsstiftelsens tilläggs-pensionssystem har numera avvecklats. Pensionsstiftelsen betalade ut pensioner och ersättningar till ett sammanlagt belopp av 34,8 miljoner euro under räkenskapsåret.

Pensionsstiftelsens regler för tilläggs-pension ändrades den 31 december 2004. Orsakerna var bland annat att begreppet pensionslön enligt APL slopades och åldern för utbetalning av ålderspension ändrades. Tilläggs-pensionen kopplas till situationen den sista december 2004 och indexjusteras från den dag när pensionen börjar betalas ut. Dessutom erbjöds alla de personer som omfattas av pensionsstiftelsen en möjlighet till tilläggs-pension i form av fribrev och att samtidigt godta att tilläggs-pensionen inte ökar efter den 31 december 2004. Ca 500 personer av de personer som omfattas av pensionsstiftelsens tilläggs-pension accepterade erbjudandet.

Elisa Abp:s verkställande direktör har rätt att gå i pension vid fyllda 60 år och lyfter då en pension som totalt utgör 60 procent av den lön som skulle vara pensionsgrundande vid lagstadgad pensionsålder. Elisa har tecknat en grupp-försäkring på tilläggs-pension för medlemmarna i koncernens ledningsgrupp och vissa andra medlemmar av koncernledningen som ger dem rätt att gå i pension vid fyllda 62 år, och de lyfter då en pension som totalt utgör 60 procent av den lön som skulle vara pensionsgrundande vid lagstadgad pensionsålder.

| 1000 euro | Koncernen 2004 | Koncernen 2003 | Moderbolaget 2004 | Moderbolaget 2003 |
|---|-------------------|-------------------|----------------------|----------------------|
| 5. Avskrivningar och nedskrivningar | | | | |
| Avskrivningar och nedskrivningar | | | | |
| på materiella och immateriella tillgångar | 195 519 | 273 200 | 57 456 | 9 064 |
| Avskrivning och nedskrivning på koncerngoodwill | 43 284 | 145 107 | | |
| Totalt | 238 803 | 418 307 | 57 456 | 9 064 |
| Avskrivningarna är specificerade per balanspost i Bestående aktiva. | | | | |
| 6. Finansiella intäkter och kostnader | | | | |
| Resultatandel i intresseföretag | | | | |
| Resultatandelar i intresseföretagens resultat | 889 | 100 | | |
| Avskrivning av koncerngoodwill i intresseföretag | -181 | -412 | | |
| Totalt | 708 | -312 | | |
| Dividendintäkter | | | | |
| Från koncernföretag | | | 93 098 | 790 |
| Från intresseföretag | | | 232 | 116 |
| Från övriga | 110 | 305 | 46 | 15 |
| Gottgörelse för bolagsskatt | 41 | 168 | 38 135 | 377 |
| | 151 | 473 | 131 511 | 1 298 |
| Övriga ränteintäkter och finansiella intäkter | | | | |
| Från koncernföretag | | | 2 413 | 5 047 |
| Från övriga | 8 423 | 5 572 | 4 301 | 973 |
| | 8 423 | 5 572 | 6 714 | 6 020 |
| Ränteintäkter och övriga finansiella intäkter, totalt | 8 574 | 6 045 | 138 225 | 7 318 |
| Nedskrivningar av placeringar | | | | -292 775 |
| Räntekostnader och övriga finansiella kostnader | | | | |
| Till koncernföretag | | | -4 064 | -7 904 |
| Till övriga | -36 494 | -45 665 | -35 577 | -39 490 |
| Räntekostnader och övriga finansiella kostnader, totalt | -36 494 | -45 665 | -39 641 | -47 394 |
| Övriga finansiella intäkter och kostnader, totalt | -27 920 | -39 620 | 98 584 | -40 076 |
| Finansiella intäkter och kostnader, totalt | -27 212 | -39 932 | 98 584 | -332 851 |

| 1000 euro | Koncernen 2004 | Koncernen 2003 | Moderbolaget 2004 | Moderbolaget 2003 |
|--|-------------------|-------------------|----------------------|----------------------|
| 7. Extraordinära poster | | | | |
| Extraordinära intäkter | | | | |
| Fusionsvinst | | | 20 510 | |
| Koncernbidrag | | | 44 630 | 176 976 |
| Extraordinära kostnader | | | | |
| Fusionsförlust | | | -126 801 | |
| Koncernbidrag | | | | |
| Inkomstskatt på extraordinära poster | | | | |
| Totalt | | | -61 661 | 176 976 |
| 8. Bokslutsdispositioner | | | | |
| Förändring av avskrivningsdifferens | | | 63 205 | 1 884 |
| 9. Inkomstskatt | | | | |
| Inkomstskatt för räkenskapsåret | -20 533 | 7 160 | | |
| Inkomstskatt för tidigare räkenskapsår | 698 | 660 | 710 | -18 |
| Förändring av latent skatteskuld/skattefordran | 72 073 | -67 532 | | |
| Totalt | 52 238 | -59 712 | 710 | -18 |

10. Bestående aktiva/Immateriella tillgångar, Koncerngoodwill, Materiella tillgångar ¹⁾

| KONCERNEN | | Immateriella tillgångar | | | | | Koncern- goodwill |
|--|----------------------------|--------------------------------------|---|------------------------------------|---|---|----------------------|
| 1000 euro | Etablerings- kostnader | Immateriella rättigheter | Goodwill | Förskotts- betalningar | Övriga utgifter med lång verkningstid | Totalt | |
| Anskaffningsutgift 1.1. | 2 762 | 31 442 | 10 440 | 3 | 146 131 | 190 778 | 766 477 |
| Ökningar | | 1 764 | | 9 427 | 12 590 | 23 781 | 27 227 |
| Försäljningar | -2 762 | -19 688 | -896 | | | -23 346 | -2 872 |
| Minskningar | | -1 606 | -2 761 | | -21 008 | -25 375 | |
| Omdisponeringar av poster | | -1 189 | -2 631 | 4 977 | 2 949 | 4 106 | |
| Anskaffningsutgift 31.12. | | 10 723 | 4 152 | 14 407 | 140 662 | 169 944 | 790 832 |
| Akkumulerade avskrivningar och nedskrivningar 1.1. | 2 762 | 23 079 | 5 812 | | 94 885 | 126 538 | 306 965 |
| Akkumulerade avskrivningar på minskningar och omdisponeringar | -2 762 | -16 267 | -4 658 | | -19 649 | -43 336 | |
| Avskrivning under året | | 1 225 | 1 473 | | 21 532 | 24 230 | 43 284 |
| Akkumulerade avskrivningar 31.12. | | 8 037 | 2 627 | | 96 768 | 107 432 | 350 249 |
| Bokfört värde 31.12. | | 2 686 | 1 525 | 14 407 | 43 894 | 62 512 | 440 583 |
| KONCERNEN | | Materiella tillgångar | | | | Förskotts- betalningar och pågående anskaffningar | Totalt |
| 1000 euroa | Mark- och vattenområden | Byggnader och kon- struktioner | Tele- utrustning, maskiner och inventarier | Övriga materiella tillgångar | | | |
| Anskaffningsutgift 1.1. | 20 909 | 278 195 | 1 686 975 | 35 489 | | 31 417 | 2 052 985 |
| Ökningar | 83 | 7 265 | 104 438 | 2 545 | | 32 047 | 146 378 |
| Försäljningar | | -6 293 | -203 071 | -15 416 | | -2 209 | -226 989 |
| Minskningar | -2 777 | -32 882 | -148 126 | -18 142 | | -1 390 | -203 317 |
| Omdisponeringar av poster | 678 | -83 | -6 999 | 32 614 | | -31 157 | -4 947 |
| Anskaffningsutgift 31.12. | 18 893 | 246 202 | 1 433 217 | 37 090 | | 28 708 | 1 764 110 |
| Akkumulerade avskrivningar och nedskrivningar 1.1. | | 103 341 | 1 062 114 | 31 122 | | | 1 196 577 |
| Akkumulerade avskrivningar på minskningar och omdispositioner | | -11 927 | -238 087 | -3 695 | | | -253 709 |
| Avskrivning under året | | 10 674 | 159 268 | 1 347 | | | 171 289 |
| Akkumulerade avskrivningar 31.12. | | 102 088 | 983 295 | 28 774 | | | 1 114 157 |
| Bokfört värde 31.12. | 18 893 | 144 114 | 449 922 | 8 316 | | 28 708 | 649 953 |
| Maskiner och utrustning i produktionen (telenätet) | | | | | | | |
| Bokfört värde 31.12.2004 | | | 403 496 | | | | |
| Bokfört värde 31.12.2003 | | | 532 032 | | | | |

¹⁾ I anskaffningsutgifterna ingår främst anläggningstillgångar vilkas anskaffningsutgifter inte i sin helhet har kostnadsförts som avskrivningar enligt plan.

10. Bestående aktiva/Immateriella och materiella tillgångar

MODERBOLAGET

Immateriella tillgångar

| 1000 euro | Immateriella rättigheter | Goodwill | Övriga utgifter med lång verkningstid | Pågående anskaffningar | Totalt |
|---|--------------------------|--------------|---------------------------------------|------------------------|---------------|
| Anskaffningsutgift 1.1. | | | 7 500 | | 7 500 |
| Överlåtelse vid fusioner | 737 | 6 956 | 50 701 | 4 661 | 63 055 |
| Ökningar | 373 | 1 413 | 5 845 | 5 927 | 13 558 |
| Minskningar | -12 | -751 | -10 162 | | -10 925 |
| Omdisponeringar av poster | -62 | | 165 | 1 537 | 1 640 |
| Anskaffningsutgift 31.12. | 1 036 | 7 618 | 54 049 | 12 125 | 74 828 |
| Akkumulerade avskrivningar 1.1. | | | 4 617 | | 4 617 |
| Överlåtelse vid fusioner | 153 | 2 899 | 27 251 | | 30 303 |
| Akkumulerade avskrivningar på minskningar och omdisponeringar | -12 | -751 | -9 840 | | -10 603 |
| Avskrivning under året | 101 | 751 | 6 395 | | 7 247 |
| Akkumulerade avskrivningar 31.12. | 242 | 2 899 | 28 423 | | 31 564 |
| Bokfört värde 31.12. | 794 | 4 719 | 25 626 | 12 125 | 43 264 |

MODERBOLAGET

Materiella tillgångar

| 1000 euro | Mark- och vattenområden | Byggnader och konstruktioner | Maskiner och utrustning | Övriga Materiella tillgångar | Pågående anskaffningar | Totalt |
|---|-------------------------|------------------------------|-------------------------|------------------------------|------------------------|----------------|
| Anskaffningsutgift 1.1. | 1 205 | 45 122 | 9 251 | | 1 797 | 57 375 |
| Överlåtelse vid fusioner | 3 981 | 81 070 | 573 435 | 1 273 | 2 430 | 662 189 |
| Ökningar | 68 | 4 338 | 37 305 | 2 538 | | 44 249 |
| Minskningar | -449 | -24 005 | -112 432 | -1 896 | -22 | -138 804 |
| Omdisponeringar av poster | | -83 | -32 670 | 32 614 | -1 537 | -1 676 |
| Anskaffningsutgift 31.12. | 4 805 | 106 442 | 474 889 | 34 529 | 2 668 | 623 333 |
| Akkumulerade avskrivningar 1.1. | | 21 819 | 6 035 | | | 27 854 |
| Överlåtelse vid fusioner | | 51 578 | 320 151 | 942 | | 372 670 |
| Akkumulerade avskrivningar på minskningar och omdisponeringar | | -11 221 | -133 112 | 24 245 | | -120 088 |
| Avskrivning under året | | 3 533 | 45 468 | 1 208 | | 50 209 |
| Akkumulerade avskrivningar 31.12. | | 65 709 | 238 542 | 26 395 | | 330 646 |
| Bokfört värde 31.12. | 4 805 | 40 733 | 236 347 | 8 134 | 2 668 | 292 686 |

11. Placeringar

| KONCERNEN | Andelar | Aktier | Fordringar | Fordringar | Totalt |
|---|----------------------|-------------------|----------------------|-------------------|---------------|
| | Intresse- företag | Övriga företag | Intresse- företag | Övriga företag | |
| 1000 euro | | | | | |
| Anskaffningsutgift 1.1.04 ¹⁾ | 19 988 | 10 834 | 110 | 1 130 | 32 062 |
| Ökningar | 1 576 | 50 | | 38 | 1 664 |
| Försäljningar/minskningar | -4 621 | -1 281 | -110 | | -6 012 |
| Omdisponeringar av poster | -1 651 | 1 687 | | | 36 |
| Konsolideringsåtgärder | 891 | | | | 891 |
| Anskaffningsutgift 31.12. | 16 183 | 11 290 | | 1 168 | 28 641 |
| Bokfört värde 31.12. | 16 183 | 11 290 | | 1 168 | 28 641 |

¹⁾ Andelar i intresseföretag och fordringar hos intresseföretag har upptagits till deras bokförda värde 1.1.2004.

| MODERBOLAGET | Aktier | Intresse- företag | Övriga företag | Fordringar | Övriga företag | Totalt |
|----------------------------------|---------------------|----------------------|-------------------|---------------------|-------------------|------------------|
| | Koncern- företag | | | Koncern- företag | | |
| 1000 euro | | | | | | |
| Anskaffningsutgift 1.1.04 | 2 070 495 | 5 405 | 4 718 | 11 900 | | 2 092 518 |
| Överlåtelse vid fusioner | 54 914 | 5 721 | 4 770 | 611 | 1 143 | 67 159 |
| Ökningar | 28 265 | 1 030 | | | 25 | 29 320 |
| Försäljningar/minskningar | -729 747 | -43 | -21 | -11 900 | | -741 711 |
| Omdisponeringar av poster | | | 36 | | | 36 |
| Anskaffningsutgift 31.12. | 1 423 927 | 12 113 | 9 503 | 611 | 1 168 | 1 447 332 |
| Nedskrivningar 1.1. | -327 466 | | -245 | | | |
| Förändring | 216 291 | | | | | |
| Nedskrivningar 31.12. | -111 175 | | -245 | | | -111 420 |
| Bokfört värde 31.12. | 1 312 752 | 12 113 | 9 258 | 611 | 1 168 | 1 335 902 |

¹⁾ Återanskaffningspriset på börsnoterade aktier (i Comptel Oy) var 115 milj. euro högre än deras bokförda värde hos ägarbolagen 31.12.2004. (100 milj. euro högre i Comptel och Yomi 31.12.2003).

Koncernens och moderbolagets ägarandelar 31.12.2004

| Koncernföretag | Hemort | Koncernens ägarandel, % | Moderbolagets ägarandel, % |
|--|----------------|-------------------------------|----------------------------------|
| Oy Arvotel Ab | Helsingfors | 100 | 100 |
| Comptel Oyj | Helsingfors | 58 | 58 |
| Oy Probatus Ab | Helsingfors | 35 | 0 |
| Business Tools Oy | Helsingfors | 35 | 0 |
| Comptel Communications Sdn Bhd | Kuala Lumpur | 58 | 0 |
| Comptel Communications Inc. | Arlington | 58 | 0 |
| Comptel Communications Brasil Limitada | Sao Paulo | 58 | 0 |
| Comptel Communications Oy | Helsingfors | 58 | 0 |
| Comptel Passage Oy | Helsingfors | 58 | 0 |
| Oy Dianatel Ab | Helsingfors | 100 | 100 |
| Elisa Ventures Oy | Helsingfors | 100 | 100 |
| Estera Oy | Helsingfors | 100 | 100 |
| Computec Oy | Kouvola | 100 | 0 |
| JMS Group Oy | Helsingfors | 100 | 0 |
| Oy Extel-Achterkamer Ab | Helsingfors | 100 | 100 |
| Oy Extel-Bevaren Ab | Helsingfors | 100 | 100 |
| Oy Extel-Grenzenloos Ab | Helsingfors | 100 | 100 |
| Oy Extel-Grinniken Ab | Helsingfors | 100 | 100 |
| Oy Extel-Grissen Ab | Helsingfors | 100 | 100 |
| Oy Extel-Noodlottig Ab | Helsingfors | 100 | 100 |
| Oy Extel-Onbeheerd Ab | Helsingfors | 100 | 100 |
| Oy Finnet International Ab | Helsingfors | 100 | 100 |
| Linet Oy | Helsingfors | 100 | 0 |
| Uninet As | Tallinn | 100 | 0 |
| LNS Kommunikation AB | Stockholm | 100 | 0 |
| Preminet Oy | Helsingfors | 100 | 0 |
| OOO LNR | S:t Petersburg | 100 | 0 |
| Fiotele Oy | Helsingfors | 100 | 100 |
| FMS Dravit Asset Management GmbH | Düsseldorf | 100 | 100 |
| Lounet Oy | Åbo | 50 | 46 |
| Förin Puhelin Oy | Åbo | 50 | 0 |
| Lounet Oy Call Center | Åbo | 50 | 0 |
| Kiinteistö Oy Paimion Puhelimenkulma | Pemar | 39 | 0 |
| Kiinteistö Oy Brahenkartano | Åbo | 30 | 0 |
| Elisa Matkapuhelinpalvelut Oy | Esbo | 100 | 100 |
| Ecosite Oy | Esbo | 100 | 0 |
| Kiinteistö Oy Espoon Keilasatama 5 | Esbo | 100 | 0 |
| Keilalahden Pysäköinti Oy | Esbo | 71 | 0 |
| Kiinteistö Oy Raison Luolasto | Esbo | 100 | 0 |

| Koncernföretag (fortsätter) | Hemort | Koncernens ägarandel, % | Moderbolagets ägarandel, % |
|------------------------------------|-------------|-------------------------|----------------------------|
| Kiinteistö Oy Tapiolan Luolasto | Esbo | 100 | 0 |
| Radiolinja Eesti AS | Tallinn | 99,5 | 0 |
| Mobinest Oü | Tallinn | 99,5 | 0 |
| SIA Radiolinja Latvija | Riga | 100 | 0 |
| UAB Radiolinja | Vilnius | 100 | 0 |
| Rahoituslinkki Oy | Helsingfors | 100 | 100 |
| Kiinteistö Oy Rinnetorppa | Kuusamo | 92 | 60 |
| Tammerforsen Tietoverkko Oy | Tammerfors | 63 | 0 |
| Tammerforsen Keskusantenni Oy | Tammerfors | 63 | 0 |
| Tam-Sat Oy | Tammerfors | 63 | 0 |
| Oy Telcofounding Ab | Helsingfors | 100 | 100 |
| Fiaset Oy | Jyväskylä | 100 | 100 |
| Fonetic Oy | Jyväskylä | 100 | 100 |
| Jyväsviestintä Oy | Jyväskylä | 100 | 100 |
| Jyväskylän Keskusantenni Oy | Jyväskylä | 100 | 0 |
| Kesnet Oy | Jyväskylä | 100 | 100 |
| Kestel Oy | Jyväskylä | 100 | 99 |
| Lancom Solutions Oy | Jyväskylä | 100 | 0 |
| Yomi Applications Oy | Jyväskylä | 100 | 100 |
| Yomi Software Oy | Jyväskylä | 100 | 100 |
| Yomi Service Oy | Jyväskylä | 100 | 100 |
| Yomi Vision Oy | Jyväskylä | 100 | 100 |
| Votek Ltd | UK | 100 | 100 |
| Intresseföretag | | | |
| Kiinteistö Oy Herrainmäen Luolasto | Tammerfors | 50 | 0 |
| Kiinteistö Oy Lauttasaarentie 19 | Helsingfors | 42 | 42 |
| Kiinteistö Oy Ratavirtijankatu 5 | Helsingfors | 34 | 34 |
| Kiinteistö Oy Runeberginkatu 43 | Helsingfors | 30 | 30 |
| Kiinteistö Oy Stenbäckinkatu 5 | Helsingfors | 40 | 40 |
| Pispalan Televisio Oy | Tammerfors | 28 | 0 |
| Racap Solutions Oy | Esbo | 35 | 0 |
| Suomen Numerot NUMPAC Oy | Helsingfors | 25 | 0 |
| Tango Telecom Ltd | Irland | 12 | 0 |
| Tikka Communications Oy | Joensuu | 26 | 12 |
| Vantaan Yhteisverkko Oy | Vanda | 24 | 24 |

Oavskriven goodwill intresseföretag uppgick till 3 milj. euro 31.12.2004 (6 milj. euro 2003). Alla intresseföretag hade 31.12.2004 som bokslutsdatum.

| 1000 euro | Koncernen 2004 | Koncernen 2003 | Moderbolaget 2004 | Moderbolaget 2003 |
|--|-------------------|-------------------|----------------------|----------------------|
| 12. Omsättningstillgångar | | | | |
| Material och förnödenheter | 8 974 | 6 587 | 6 812 | |
| Varor under tillverkning | 1 178 | 1 095 | 1 067 | |
| Färdiga produkter/varor | 4 986 | 8 210 | 5 007 | |
| Förskottsbetalningar | 1 | 18 | | |
| Totalt | 15 139 | 15 910 | 12 886 | |
| 13. Långfristiga fordringar | | | | |
| Fordringar hos koncernföretag ¹⁾ | | | | |
| Lånefordringar | | | 19 329 | 79 941 |
| Aktiva resultatregleringar | | | 105 | |
| Fordringar hos intresseföretag | | | | |
| Lånefordringar | | 197 | | |
| Fordringar hos andra | | | | |
| Kundfordringar | | 34 | | |
| Lånefordringar ²⁾ | 43 050 | | 43 050 | |
| Övriga fordringar | 1 063 | | 909 | |
| Aktiva resultatregleringar ³⁾ | 13 719 | 2 779 | 13 719 | 676 |
| Totalt | 57 832 | 3 010 | 77 112 | 80 617 |

¹⁾ Långfristiga lånefordringar hos koncernbolag omfattar aktieägartillskott på 2,1 milj.euro (50,0 milj. euro 2003) och räntebärande lånefordringar på 17,2 milj. euro (29,9 milj. euro 2003). De långfristiga lånefordringarna hos koncernbolag har minskat efter avyttringen av verksamheten i Tyskland.

²⁾ Efter avyttringen av Tysklandsverksamheten har Elisa lånefordringar på 43,0 milj. euro hos Tropolys GmbH. Lånen förfaller till betalning åren 2006–2008. Vissa banker och kommunala affärsverk som är aktieägare i Tropolys har ställt en säkerhet på 40,0 milj. euro för lånefordran.

Lånen har en nominell årlig ränta på 4 %. Låneavtalen är överlåtbara.

³⁾ I aktiva resultatregleringar ingår förluster och periodiseringar på 11,3 milj. euro som gäller utfärdade masskuldebrev.

| 1000 euro | Koncernen 2004 | Koncernen 2003 | Moderbolaget 2004 | Moderbolaget 2003 |
|--|-------------------|-------------------|----------------------|----------------------|
| 14. Kortfristiga fordringar | | | | |
| Fordringar hos koncernföretag | | | | |
| Kundfordringar | | | 9 822 | 5 603 |
| Lånefordringar | | | 33 273 | 114 869 |
| Övriga fordringar | | | 56 887 | 176 977 |
| Aktiva resultatregleringar | | | 475 | 164 |
| | | | 100 457 | 297 613 |
| Fordringar hos intresseföretag | | | | |
| Kundfordringar | 296 | 1 129 | 296 | 20 |
| Lånefordringar | 96 | 346 | 96 | |
| Övriga fordringar | | 105 | | |
| | 392 | 1 580 | 392 | 20 |
| Fordringar hos andra | | | | |
| Kundfordringar | 235 257 | 275 640 | 90 235 | 1 477 |
| Lånefordringar | 896 | 483 | 605 | |
| Övriga fordringar | 5 731 | 37 354 | 3 511 | 24 690 |
| Aktiva resultatregleringar ¹⁾ | 67 798 | 34 284 | 51 933 | 1 541 |
| | 309 682 | 347 761 | 146 284 | 27 708 |
| Totalt | 310 074 | 349 341 | 247 133 | 325 341 |

¹⁾ Koncernens aktiva resultatregleringar består av inkomstskattefordringar på 45 milj. euro (10), räntefordringar på 4 milj. euro (2) och övriga normala periodiseringar på försäljningsprojekt på 17 milj.euro (22).

15. Finansiella värdepapper

Finansiella värdepapper består huvudsakligen av placeringar i penningmarknadsfonder samt kortfristiga bank- och företagscertifikat. Placeringarna i penningmarknadsfonder har redovisats till återförsäljningspriset. Placeringarna i bank- och företagscertifikat har redovisats till anskaffningsutgiften. Skillnaden mellan återförsäljningspriset och anskaffningsutgiften är inte betydande.

| 1000 euro | Koncernen 2004 | Koncernen 2003 | Moderbolaget 2004 | Moderbolaget 2003 |
|---|-------------------|-------------------|----------------------|----------------------|
| 16. Eget kapital | | | | |
| Aktiekapital 1.1. | 69 006 | 69 006 | 69 006 | 69 006 |
| Ökning av aktiekapitalet | 1 989 | | 1 989 | |
| Aktiekapital 31.12. | 70 995 | 69 006 | 70 995 | 69 006 |
| Överkursfond 1.1. | 516 672 | 516 672 | 516 672 | 516 672 |
| Emission | 45 185 | | 13 740 | |
| Överkursfond 31.12. | 561 857 | 516 672 | 530 412 | 516 672 |
| Reservfond 1.1. | 3 382 | 3 382 | 3 382 | 3 382 |
| Reservfond 31.12. | 3 382 | 3 382 | 3 382 | 3 382 |
| Balanserade vinster 1.1. | 110 041 | 126 682 | 316 426 | 514 095 |
| Förändringar av aktier i Elisa Abp som innehas av dotterbolag och intressebolag (egna aktier) | 8 096 | | | |
| Återföringar av uppskrivningar vid fusioner | -11 053 | | | |
| Konsolidering vid indirekt minoritet | 1 091 | | | |
| Omräknings- och andra differenser | 26 | -136 | | |
| Balanserade vinster 31.12. | 108 201 | 126 546 | 316 425 | 514 095 |
| Räkenskapsårets vinst | 106 530 | -16 505 | 139 237 | -197 670 |
| Totalt | 850 965 | 699 101 | 1 060 451 | 905 485 |
| Beräkning av utdelningsbara medel | | | | |
| Balanserade vinstmedel | 108 201 | 126 546 | 316 425 | 514 095 |
| Räkenskapsårets vinst | 106 530 | -16 505 | 139 237 | -197 670 |
| - Andel av ackumulerade avskrivningsdifferenser som förts till eget kapital | -72 163 | -97 645 | | |
| Utdelningsbara vinstmedel 31.12., totalt | 142 568 | 12 396 | 455 662 | 316 425 |

| 1000 euro | Koncernen 2004 | Koncernen 2003 | Moderbolaget 2004 | Moderbolaget 2003 |
|--|-------------------|-------------------|----------------------|----------------------|
| 17. Avsättningar ¹⁾ | | | | |
| Avsättning för hyresförbindelse, GSM-nätet (se not 21) | 7 399 | 27 342 | | |
| Avsättning till pensioner | 6 367 | 11 683 | 6 367 | 5 703 |
| Avsättning för omstruktureringar | | 10 562 | | 1 828 |
| Övriga avsättningar | 3 308 | 1 987 | 1 500 | 803 |
| Totalt | 17 074 | 51 574 | 7 867 | 8 334 |

¹⁾ Koncernen har främst gjort avsättningar för tidigarelagda pensioner på 6,4 milj. euro, licensavgifter och köp av licenser för GSM-nätet på 7,4 milj. euro samt för lediga lokaler och andra kostnader på 3,3 milj. euro. En återföring med 5,1 milj. euro på pensionsavsättning redovisades som intäkt 2004. Moderbolagets avsättningar består av avsättning till pensioner på 6,4 milj. euro samt för lediga lokaler och andra kostnader på 1,5 milj. euro.

18. Latenta skatteskulder och skattefordringar

| | | | | |
|---|---------------|----------------|--|--|
| Latenta skattefordringar | | | | |
| Konsolideringsåtgärder | 9 147 | 71 778 | | |
| Som avser koncernföretagens egna balansräkningar | 29 869 | 39 355 | | |
| Totalt | 39 016 | 111 133 | | |
| Latenta skatteskulder | | | | |
| På bokslutsdispositioner | 25 355 | 20 214 | | |
| Som avser koncernföretagens egna balansräkningar | 144 | 8 993 | | |
| Totalt | 25 499 | 29 207 | | |
| Latenta skattefordringar och skatteskulder (netto) | 13 517 | 81 926 | | |

Främmande kapital

Räntebärande främmande kapital

| | | | | |
|---|----------------|------------------|------------------|------------------|
| Långfristigt | 558 791 | 608 573 | 556 863 | 551 112 |
| Kortfristigt | 14 604 | 137 990 | 52 720 | 509 606 |
| Räntebärande främmande kapital, totalt | 573 395 | 746 563 | 609 583 | 1 060 718 |
| Räntefritt främmande kapital | 266 097 | 355 112 | 393 517 | 242 485 |
| Totalt | 839 492 | 1 101 675 | 1 003 100 | 1 303 203 |

19. Långfristigt främmande kapital

| | | | | |
|-----------------------------|----------------|----------------|----------------|----------------|
| Skulder till andra | | | | |
| Masskuldebrevslån | 481 434 | 471 500 | 481 434 | 471 500 |
| Skulder till kreditinstitut | 1 925 | 45 515 | | |
| Pensionslån | 75 429 | 79 612 | 75 429 | 79 612 |
| Erhållna förskott | 6 263 | 7 590 | 52 | |
| Övriga skulder | 469 | 12 283 | 4 370 | |
| Totalt | 565 520 | 616 500 | 561 285 | 551 112 |

Masskuldebrevslån

Moderbolaget har inom ramen för ett låneprogram emitterat följande masskuldebrevslån:

| | 31.12.2004 | | | |
|-------------------------------------|--------------|-----------------------|----------|-------------|
| | milj. euro | Nominell ränta, % | Ränta, % | Förfallodag |
| Masslåneprogram 1999/335 milj. euro | | | | |
| I/1999 | 19,7 | 4,750 | 4,750 | 18.6.2007 |
| EMTN -program 2001/1000 milj.euro | | | | |
| I/2001 | 105,3 | 6,375 | 6,375 | 31.1.2006 |
| II/2002 | 16,5 | euribor 6 mån. + 0,91 | 3,121 | 8.4.2007 |
| III/2002 | 20,0 | euribor 6 mån. + 1,02 | 3,231 | 8.4.2009 |
| IV/2002 | 30,0 | euribor 3 mån. + 0,93 | 3,080 | 8.4.2008 |
| V/2002 | 10,0 | euribor 6 mån. + 1,00 | 3,211 | 8.4.2009 |
| VI/2002 | 10,0 | euribor 6 mån. + 1,00 | 3,211 | 8.4.2009 |
| VII/2002 | 10,0 | euribor 6 mån + 0,91 | 3,121 | 8.4.2007 |
| IX/2004 | 260,0 | 4,375 | 4,375 | 22.9.2011 |
| Totalt | 481,4 | | | |

Lånevillkoren innehåller en s.k. deed of covenant-klausul.

Optionsrätter

Teckningstiden för aktier med optionsrätt A började 2.5.2002 och aktieteckningen med optionsrätt B inleddes 2.5.2003.

Aktieteckningen för båda optionslagen upphör 31.10.2005.

Rahoituslinkki Oy kan inte teckna aktier med sina optionsrätter. Efter beslut av Elisa Abp:s styrelse kan företaget bjuda ut optionsrätter att tecknas av nuvarande eller framtida nyckelpersoner. Innehavet av optionsrätterna fördelade sig 31.12.2004 enligt följande:

| | Allmänheten och personalen | Rahoituslinkki Oy | Totalt |
|---------------|-------------------------------|-------------------|------------------|
| A-optioner | 2 938 400 | 661 600 | 3 600 000 |
| B-optioner | 2 825 950 | 774 050 | 3 600 000 |
| Totalt | 5 764 350 | 1 435 650 | 7 200 000 |

Allmänheten, ledningen och personalen innehade 31.12.2004 optionsrätter som berättigade till teckning av sammanlagt 5,8 miljoner aktier, vilket motsvarar 4,1% av aktierna och rösterna i bolaget. Högst 7,2 miljoner aktier kan tecknas med stöd av optionsrätterna, vilket motsvarar 5,1% av aktierna och rösterna i bolaget.

| 1000 euro | Koncernen 2004 | Koncernen 2003 | Moderbolaget 2004 | Moderbolaget 2003 |
|---|-------------------|-------------------|----------------------|----------------------|
| Skulder som förfaller till betalning senare än om fem år | | | | |
| Masskuldebrevslån | 260 010 | 40 000 | 260 010 | 40 000 |
| Pensionslån ¹⁾ | 75 429 | 79 612 | 75 429 | 79 612 |
| Totalt | 335 439 | 119 612 | 335 439 | 119 612 |
| 20. Kortfristigt främmande kapital | | | | |
| Skulder till koncernföretag | | | | |
| Leverantörsskulder | | | 16 191 | 85 |
| Lån från koncernens internt bank | | | 31 248 | 383 897 |
| Övriga skulder | | | 236 586 | 207 247 |
| Passiva resultatregleringar | | | 1 084 | 728 |
| | | | 285 109 | 591 957 |
| Skulder till intresseföretag | | | | |
| Leverantörsskulder | 1 269 | 716 | 1 268 | |
| Skulder till övriga | | | | |
| Masskuldebrevslån | | 100 000 | | 100 000 |
| Lån från finansinstitut | 109 | 1 728 | | |
| Intressekontorets lån till personalen ²⁾ | 7 600 | 8 236 | 7 600 | 8 236 |
| Erhållna förskott | 3 324 | 4 583 | 2 560 | |
| Leverantörsskulder | 131 346 | 165 259 | 51 748 | 3 148 |
| Övriga skulder | 38 807 | 57 128 | 31 334 | 20 310 |
| Passiva resultatregleringar ³⁾ | 91 517 | 147 524 | 62 196 | 28 440 |
| | 272 703 | 484 458 | 155 438 | 160 134 |
| Totalt | 273 972 | 485 175 | 441 815 | 752 091 |

¹⁾ Pensionslånen består av lån från pensionsstiftelsen. Ingen återbetalningstid har fastställts för dessa lån.

²⁾ Intressekontoret har beviljat lån till koncernens personal. Det är fråga om mindre lån på under 20 000 euro. Även aktieägare som är anställda i koncernen har fått lån från intressekontoret.

³⁾ Koncernens största passiva resultatregleringsposter består av följande periodiseringar: semesterlöner inkl. sociala kostnader på 57 milj. euro (48), räntekostnader på 11 milj. euro (30) samt övriga normala periodiseringar av kostnader på 23 milj. euro (70).

| 1000 euro | Koncernen 2004 | Koncernen 2003 | Moderbolaget 2004 | Moderbolaget 2003 |
|---|-------------------|-------------------|----------------------|----------------------|
| 21. Ställda säkerheter, panter och ansvarsförbindelser | | | | |
| Inteckningar | | | | |
| För egen skuld | | | | |
| Pensionslån | 75 429 | 56 177 | 75 429 | 56 177 |
| Inteckningar | 24 171 | 47 213 | 24 171 | 47 213 |
| Lån från kreditinstitut | | | | |
| Inteckningar | | 4 500 | | |
| Övriga skuldförbindelser | | | | |
| Inteckningar | 3 418 | 25 243 | 1 477 | 1 477 |
| Inteckningar som säkerhet för lån, totalt | 27 589 | 76 956 | 25 648 | 48 690 |
| Ställda panter | | | | |
| För egen skuld | | | | |
| Lån från koncernens internbank | | | 106 | 40 453 |
| Pantsatta aktier | | | 50 000 | 50 000 |
| Övriga skulder | | 18 546 | | 18 546 |
| Bankmedel | 207 | 23 657 | 150 | 23 412 |
| Panter totalt | 207 | 23 657 | 50 150 | 73 412 |
| Borgensförbindelser | | | | |
| För koncernbolag | | | 19 142 | 16 329 |
| För övriga | | 10 958 | | 10 958 |
| Borgensförbindelser totalt | | 10 958 | 19 142 | 27 287 |
| Totalt | 27 796 | 111 571 | 94 940 | 149 389 |
| Derivatkontrakt | | | | |
| Termins- och swapkontrakt | | | | |
| Underliggande tillgångar | 13 546 | 14 232 | | |
| Marknadsvärde | 1 261 | 1 734 | | |

| 1000 euro | Koncernen 2004 | Koncernen 2003 | Moderbolaget 2004 | Moderbolaget 2003 |
|--|-------------------|-------------------|----------------------|----------------------|
| Ansvar för förpliktelser enligt leasing- och hyresavtal för telenätet | | | | |
| Fastnätsverksamheten ¹⁾ | 8 952 | 16 045 | 8 952 | |
| Tysklandsverksamheten ²⁾ | | 132 800 | | |
| Mobilnätet ³⁾ | | | | |
| Avtal med finansieringsbolag | 23 562 | 34 660 | | |
| Leveransavtal med lokala telefonbolag | 13 700 | 47 900 | | |
| – för vilka avsättning gjorts i balansräkningen | -7 399 | -27 342 | | |
| Avtalsförpliktelser för telenätet, totalt | 38 815 | 204 063 | 8 952 | |

¹⁾ Består främst av ersättningar för användarrättigheter till stamnätet. De flesta avtalen löper på fem år.

²⁾ Består av långfristiga hyresavtal för telenätet som ingåtts av Elisa Kommunikation GmbH:s dotterbolag. Efter att Elisa Abp avyttrade verksamheten i Tyskland i början av 2004 ansvarar koncernen inte längre för dessa avtal.

³⁾ Elisa Matkapuhelinpalvelut Oy har genomfört en del av investeringarna i nät via långfristiga leveransavtal som är baserade på ett verksamhetsavtal. Enligt avtalet har Elisa Matkapuhelinpalvelut förköpsrätt och dessutom skyldighet att köpa den utrustning som finns upptagen i avtalen till deras marknadsvärde. Elisa Matkapuhelinpalvelut är med andra ord skyldig att lösa in den utrustning som finns specificerad i avtalet till dess restvärde. Avtalen ålägger Elisa Matkapuhelinpalvelut Oy att betala avgifter regelbundet. Inköpspriset i leveransavtalen uppgick totalt till cirka 13,7 miljoner euro i slutet av 2004. En avsättning har gjorts för dessa avtal. Det fanns 7,4 miljoner euro (27,3) kvar av avsättningen 31.12.2004. Avsättningen intäktsredovisas mot betalda ersättningar för användarrättigheter och eventuell inlösen av GSM-nät.

De hyror som Elisa Matkapuhelinpalvelut Oy skall betala under kommande år enligt den räntesats som fastställts i leveransavtalen var följande per 31.12.2004 (milj. euro):

| År | 2005 | 2006 | 2007 | 2008 | 2009 | 2010 |
|-------|------|------|------|------|------|------|
| Hyror | 3,2 | 2,6 | 1,8 | 1,0 | 0,3 | 0,0 |

Utöver dessa avtalsförpliktelser har Elisa Abp, Elisa Matkapuhelinpalvelut Oy och Ecosite Oy ett stort antal mindre hyresförpliktelser som rör bland annat master, telefonautomater och fördelningsskåp i höghus.

| 1000 euro | Koncernen 2004 | Koncernen 2003 | Moderbolaget 2004 | Moderbolaget 2003 |
|--|-------------------|-------------------|----------------------|----------------------|
| Förpliktelser för refinansiering genom leasing (s.k. QTE-transaktion) | | | | |
| Totala värdet på QTE | 149 778 | 160 712 | 149 778 | 160 712 |
| Avbrottsrisk | 22 788 | 26 770 | 22 788 | 26 770 |

Förpliktelser för refinansiering genom leasing (QTE-transaktion)

I september 1999 träffade Elisa Abp ett avtal om refinansiering genom leasing (en s.k. QTE-transaktion) med amerikanska riskkapitalplacere. Transaktionen gäller utrustning för telenätet där äganderätten enligt avtalet stannar hos bolagen inom Elisakoncernen. Hela hyresbeloppet betalades i förskott när transaktionen gjordes och bolagen fick en nettobetaling på cirka 13 milj. euro. Totalvärdet på transaktionen uppgår till cirka 203 miljoner USD. Ett belopp på 1,3 milj. euro bokfördes bland övriga finansiella intäkter i koncernens resultaträkning under 2004. Hela beloppet kommer att intäktsredovisas inom 10 år från den dag när avtalet tecknades.

Elisa Abp ägde tidigare den nätinfrastruktur som QTE-transaktionen gäller. Efter de bolagiseringar och verksamhetsöverlåtelser som genomförts ansvarar Elisa Abp till 51 procent och Elisa Matkapuhelinpalvelut Oy till 49 procent för de förpliktelser som hänför sig till QTE-transaktionen. Elisa Abp bär huvudansvaret för de förpliktelser som gäller nättillgångarna i QTE-transaktionen, men även Elisa Matkapuhelinpalvelut Oy har vissa specifika förpliktelser.

Transaktionen väntas inte generera andra kassaflöden inom koncernen än ovannämnda nettobelopp. Bolagens och koncernens ansvar begränsar sig till möjligheten att det kreditinstitut som skall refinansiera bolagets leasinghyror eller den bank som står som garant för transaktionen inte uppfyller sina förpliktelser.

| 1000 euro | Koncernen 2004 | Koncernen 2003 | Moderbolaget 2004 | Moderbolaget 2003 |
|--|-------------------|-------------------|----------------------|----------------------|
| Övriga leasingavtal och avtalsförpliktelser | | | | |
| Leasingförpliktelser ¹⁾ | 23 639 | 35 299 | 15 182 | 2 731 |
| Återköpsförpliktelser ²⁾ | 4 621 | 2 671 | 1 096 | 777 |
| Hyresförpliktelser för fastigheter ³⁾ | 156 572 | 136 100 | 142 260 | 38 121 |
| Leasing- och hyresförpliktelser, totalt | 184 832 | 174 070 | 158 538 | 41 629 |

¹⁾ Leasingförpliktelserna gäller främst bilar, kontorsteknisk utrustning och IT-utrustning.

²⁾ Återköpsförpliktelserna rör huvudsakligen terminaler för telenätet som kunder köpt med leasingfinansiering, till exempel företagstelefonväxlar.

³⁾ Koncernens hyresförpliktelser för fastigheter består av hyresavtal för affärs- och kontorslokaler samt teleutrymmen. Cirka 40% av totalbeloppet i hyresavtalen förfaller till betalning senare än om fem år. Hyresförpliktelserna anges till sina nominella belopp.

Yomi Oyj ägde tidigare en kontorsfastighet i Jyväskylä som överläts till Elisa Abp vid fusionen. Bolaget har ingått ett långsiktigt hyresavtal med moderbolaget, som innebär att bolaget svarar för en kapitalhyra på 14,5 milj. euro som upptagits i noterna som en hyresförpliktelse. Dessutom svarar bolaget för samtliga drift- och underhållskostnader för lokalen under avtalsperioden samt för en proportionell andel av kostnaderna om fastigheten hyrs ut i andra hand. Enligt avtalet har bolaget option på att lösa in kontorslokalerna. Såvida bolaget inte utnyttjar denna rätt skall bolaget på begäran anvisa en tredje part som löser in lokalerna senast när hyresavtalet löper ut. Inlösenpriset utgör 60% av den ursprungliga anskaffningsutgiften för fastigheten. Den förpliktelse som gäller kapitalhyran ingår i hyresförpliktelserna för fastigheten.

Övriga förpliktelser

Övriga förpliktelser består av normala försäkringar som tecknas vid företagsförvärv samt gardering för eventuella skadestånd som kan utdömas av domstol. Det sammanlagda beloppet av dessa förpliktelser uppgick till 9,1 miljoner euro (6) 31. 12. 2004.

Förpliktelser för kostnader som gäller optionsprogram

De anställda inom koncernen berörs av ett optionsprogram som började löpa 20.11.2000. Bolagen inom koncernen har förbundit sig att betala arbetsgivaravgifter enligt gällande lagstiftning om det blir aktuellt att genomföra programmet och lösa in optionerna. Koncernen kommer att redovisa eventuella lönebikostnader mot resultatet till ett belopp som utgör skillnaden mellan den kurs som aktien noteras till på bokslutsdagen och teckningspriset för aktien. De arbetsgivarförpliktelser som uppkommer genom att koncernen utfärdar optionsbevis till de anställda var inte betydande vid bokslutstillfället.

Miljökostnader

Koncernens miljökostnader har inga betydande effekter på den bild som räkenskapsårets bokslut ger när det gäller resultatgenerering och balansstruktur.

22. Finansiell riskhantering

Elisakoncernens finansiering koordineras centralt inom moderbolaget, medan dotterbolagens finansiering i regel sker genom interna lån. Koncernbolagens likviditet upprätthålls med hjälp av koncernkonton. Finansavdelningen ansvarar för placering av likviditetsöverskott.

Ränterisker

Koncernens ränterisker vid kreditupptagning och placeringar har spridits genom positioner i finansiella instrument med fast och rörlig ränta. Elisa kan utnyttja derivatkontrakt för hantering av ränterisker. Avsikten är att försäkra sig mot negativa effekter på grund av förändringar i räntenivån. Inga derivatkontrakt utnyttjades under 2004.

Valutarisker

Merparten av Elisakoncernens kassaflöde sker i euro, vilket innebär att bolaget har en mycket liten exponering mot valutarisker (ekonomiska risker och transaktionsrisker). Den största transaktionsexponeringen förekommer inom Comptel Oyj, som självständigt hanterar sina valutarisker. Elisas egna kapital hade en låg omräkningsexponering och begränsad valutarisk i slutet av 2004, som främst berodde på Radiolinja Eesti. Omräkningspositionen är inte skyddad.

Likviditetsrisk

Elisa garderar sig mot exponering för likviditetsrisker i avsikt att ha tillräcklig likviditet vid varje tillfälle. Bolagets viktigaste finansieringslösning är ett EMTN-program på 1 000 miljoner euro. Inom ramen för detta program har Elisa emitterat masskuldebrevslån på 461,8 miljoner euro. Bolaget har dessutom ett företagscertifikatsprogram på 150 miljoner euro och ett syndikerat lån med en kreditram på 170 miljoner euro. Koncernens likvida medel och placeringar uppgick till 162,9 miljoner euro i slutet av 2004. Outnyttjade bindande kreditramar hade ett motvärde på 170 miljoner euro på bokslutsdagen.

Kreditrisker

Affärsområdena ansvarar för den kreditrisk som hänförs till kundfordringar. Finansiell riskhantering exponerar Elisa för vissa motpartsrisker. Denna exponering uppstår till följd av derivatinstrument. Placeringar av likvida medel görs inom fastställda ramar i sådana objekt som har en god kreditvärdighet. Placeringsobjekten och de gränser som fastställs för placeringarna ses över minst en gång per år och ändras vid behov. Placeringsverksamheten är kontrollerad och öppna positioner i instrument väntas inte medföra några kreditförluster. Valuta- och ränteswapkontrakt ingås bara med inhemska och utländska banker som har en god kreditvärdighet.

Kreditvärdering

Elisa har skaffat sig internationell rating som ett led i åtgärderna att försäkra sig om extern finansiering. Moody's Investor Services har gett kreditbetyget Baa2 för Elisas långfristiga upplåning (outlook stable). Enligt Standard & Poors har bolagets långfristiga upplåning en rating på BBB (outlook stable), medan de kortfristiga lånen får klassifikationen A-2.

Nyckeltal

Nyckeltal som beskriver koncernens ekonomiska utveckling

| Resultaträkning | 2004 | 2003 | 2002 | 2001 | 2000 |
|---|-------|-------|-------|-------|-------|
| Omsättning, milj. euro | 1 356 | 1 538 | 1 563 | 1 439 | 1 244 |
| Omsättningsförändring, % | 11,8 | -1,6 | 8,6 | 15,6 | 16,5 |
| Driftsbidrag, milj. euro | 432 | 385 | 333 | 424 | 360 |
| Driftsbidragsmarginal, % | 31,9 | 25,0 | 21,3 | 29,5 | 29,0 |
| Rörelsevinst, milj. euro | 191 | -34 | -49 | 108 | 149 |
| Rörelsevinstmarginal, % | 14,1 | -2,2 | -3,1 | 7,5 | 12,0 |
| Resultat före extraordinära poster, milj. euro | 166 | -74 | -103 | 46 | 94 |
| Resultatmarginal före extraordinära poster och skatt, % | 12,2 | -4,8 | -6,6 | 3,2 | 7,5 |
| Resultat efter extraordinära poster, milj. euro | 166 | -74 | -100 | 46 | 94 |
| Resultatmarginal efter extraordinära poster, % | 12,2 | -4,8 | -6,4 | 3,2 | 7,5 |
| | | | | | |
| Avkastning på eget kapital (ROE), % | 13,7 | -1,8 | -12,1 | 0,5 | 4,7 |
| Avkastning på sysselsatt kapital (ROI), % | 13,6 | -1,8 | -2,7 | 6,6 | 9,8 |
| | | | | | |
| Kostnader för forskning och produktutveckling, milj. euro | 17 | 24 | 36 | 36 | 23 |
| FoU-kostnader i procent av omsättningen | 1,3 | 1,6 | 2,3 | 2,5 | 1,9 |
| | | | | | |
| Balansräkning | | | | | |
| Skuldsättningsgrad (gearing), % | 46,4 | 87,5 | 94,8 | 93,8 | 96,5 |
| Likviditet (current ratio) | 2,1 | 1,1 | 0,9 | 0,7 | 0,5 |
| Soliditet, % | 51,1 | 40,4 | 38,3 | 40,1 | 40,3 |
| Icke räntebärande skulder, milj. euro | 266 | 355 | 396 | 388 | 337 |
| Avsättningar, milj. euro ¹⁾ | 17 | 52 | 71 | 1 | 3 |
| Balansomslutning, milj. euro | 1 741 | 1 930 | 2 098 | 2 151 | 1 734 |
| | | | | | |
| Placeringar | | | | | |
| Köp av aktier, milj. euro | 61 | 28 | 16 | 242 | 726 |
| | | | | | |
| Investeringar i anläggningstillgångar | | | | | |
| Bruttoinvesteringar, milj. euro | 170 | 194 | 269 | 373 | 252 |
| Bruttoinvesteringar i procent av omsättningen | 12,5 | 12,6 | 17,2 | 25,9 | 20,2 |
| | | | | | |
| Anställda | | | | | |
| Medelantal anställda under räkenskapsåret | 5 590 | 7 172 | 8 115 | 7 783 | 6 161 |
| Omsättning per anställd, 1000 euro | 242 | 214 | 193 | 185 | 202 |

Orderingång uppges inte, eftersom sådan information inte är relevant när det gäller verksamhet av den typ som koncernen bedriver.

¹⁾ Avsättningar har jämförts med icke räntebärande skulder vid beräkning av nyckeltalen.

Formler för nyckeltal

| | | | |
|---|---|---|-------|
| Driftsbidrag | = | Rörelsevinst plus avskrivningar och nedskrivningar. | |
| Avkastning på eget kapital (ROE), % | = | $\frac{\text{Resultat före extraordinära poster} - \text{skatter}}{\text{Eget kapital} + \text{minoritetsintresse (i medeltal under året)}}$ | × 100 |
| Avkastning på sysselsatt kapital (ROI), % | = | $\frac{\text{Resultat före extraordinära poster \& skatter} + \text{räntekostnader \& övr. finansiella kostnader}}{\text{Balansomslutning} - \text{icke räntebärande skulder (i medeltal under året)}}$ | × 100 |
| Skuldsättningsgrad (gearing), % | = | $\frac{\text{Räntebärande skulder} - \text{kassa och bank} - \text{finansiella värdepapper}}{\text{Eget kapital} + \text{minoritetsintressen}}$ | × 100 |
| Likviditet (current ratio) | = | $\frac{\text{Rörliga aktiva}}{\text{Kortfristiga skulder} - \text{betalda förskott}}$ | |
| Soliditet, % | = | $\frac{\text{Eget kapital} + \text{minoritetsintresse}}{\text{Balansomslutning} - \text{betalda förskott}}$ | × 100 |

Formler för aktierelaterade nyckeltal

| | | | |
|--|---|--|-------|
| Resultat per aktie (EPS) | = | $\frac{\text{Resultat före extraordinära poster} - \text{skatt} - \text{minoritetsintressen}}{\text{Antal aktier i medeltal under räkenskapsåret, justerat för emissioner}}$ | |
| Dividend per aktie | = | $\frac{\text{Dividend, justerad för emissioner}}{\text{Antal aktier på bokslutsdagen, justerat för emissioner}}$ | |
| Direktavkastning på aktien | = | $\frac{\text{Dividend per aktie}}{\text{Börskurs på bokslutsdagen, justerat för emissioner}}$ | × 100 |
| Dividend i relation till resultatet, % | = | $\frac{\text{Dividend per aktie}}{\text{Resultat per aktie}}$ | × 100 |
| Eget kapital per aktie | = | $\frac{\text{Eget kapital}}{\text{Antal aktier på bokslutsdagen, justerat för emissioner}}$ | |
| PE-tal | = | $\frac{\text{Börskursen på bokslutsdagen}}{\text{Resultat per aktie}}$ | |

Aktierelaterade nyckeltal

| | 2004 | 2003 | 2002 | 2001 | 2000 |
|--|---------------|---------------|---------------|---------------|---------------|
| Aktiekapital, euro | 70 994 554,50 | 69 005 878,50 | 69 005 878,50 | 69 005 878,50 | 62 532 533,00 |
| Antal aktier i slutet av året | 141 989 109 | 138 011 757 | 138 011 757 | 138 011 757 | 125 065 067 |
| Antal aktier i medeltal | 138 011 757 | 138 011 757 | 138 011 757 | 130 257 868 | 123 428 136 |
| Antal aktier i slutet av året, efter utspädning ¹⁾ | 138 011 757 | 138 011 757 | 138 011 757 | 138 011 757 | 132 647 840 |
| Antal aktier i medeltal, efter utspädning | 138 011 757 | 138 011 757 | 138 011 757 | 130 257 868 | 125 909 180 |
| Aktiernas marknadsvärde, milj. euro ²⁾ | 1 682 | 1 455 | 785 | 1 847 | 2 868 |
| Resultat per aktie (EPS), euro | 0,78 | -0,12 | -0,54 | 0,01 | 0,18 |
| Dividend per aktie, euro | *) | | | | 0,07 |
| Dividend i relation till resultatet, % | | | | | 39 |
| Eget kapital per aktie, euro | 6,00 | 5,09 | 5,21 | 5,67 | 5,29 |
| P/E-tal | 15 | neg. | neg. | 1 361 | 127 |
| Direktavkastning på aktien, % | | | | | 0,3 |
| Aktiens kursutveckling på Helsingfors Fondbörs | | | | | |
| Medelkurs, euro | 11,36 | 7,62 | 8,21 | 16,42 | 38,28 |
| Kurs i slutet av året, euro | 11,86 | 10,60 | 5,72 | 13,61 | 22,93 |
| Lägsta kurs, euro | 8,80 | 4,67 | 4,46 | 8,70 | 21,00 |
| Högsta kurs, euro | 14,50 | 11,50 | 15,50 | 25,01 | 58,00 |
| Utveckling av aktiens omsättning | | | | | |
| Totalomsättning per 1 000 st. | 121 447 | 87 873 | 66 127 | 85 939 | 60 114 |
| Omsättningsvolym i relation till antalet aktier, % ³⁾ | 88 | 64 | 49 | 63 | 48 |

*) Styrelsen föreslår att 0,40 euro per aktie utdelas i dividend för räkenskapsåret 2004.

¹⁾ Efter utspädning med konvertibla skuldebrevslån och optionslån

²⁾ Beräknat enligt sista betalkurs under året

³⁾ Beräknat i relation till antalet aktier i slutet av räkenskapsåret

Aktier och aktieägare

1. Aktiekapital och aktier

Bolaget har ett inbetalt och inregistrerat aktiekapital som uppgick till 70 994 554,50 euro per 31 december 2004. Aktiekapitalet skall enligt bolagsordningen vara lägst 25 000 000 euro och högst 500 000 000 euro. Det nominella värdet på aktien är 0,50 euro.

Antalet aktier i Elisa Abp utgjorde 141 989 109 stycken i slutet av räkenskapsåret. Alla aktier är av samma slag. Ordinarie bolagsstämman beslutade den 31 mars att Elisa-aktierna inte längre skall vara uppdelade i A- och B-aktier.

2. Egna aktier

Elisa Abp:s dotterbolag Lounet Oy innehar 210 000 aktier i Elisa och dotterbolaget Jyväskylä Keskusantenni Oy äger 672 aktier. Eftersom dotterbolagens andel av totala antalet aktier och röster i Elisa Abp bara utgör 0,15 procent har det inga nämnvärda effekter på ägar- och röstfördelning.

Elisa Abp:s styrelse har inget gällande bemyndigande att förvärva egna aktier.

3. Optionsprogrammet 2000

En extra bolagsstämma i Elisa Abp fattade den 20 oktober 2000 beslut om att utge ett optionslån till de anställda inom koncernen. Erbjudandet gavs till koncernens personal samt de anställda i det helägda dotterbolaget Rahoituslinkki Oy. Det gjordes en avvikelse från aktieägares företrädesrätt till teckning, eftersom lånet är avsett att vara ett led i ett belönings- och förankringsprogram inom koncernen.

Optionslånet uppgick till 3 600 000 euro. Lånet löpte utan ränta från den 30 november 2000 till den 30 november 2002. Till lånet hörde 7 200 000 optionsrätter, varav 3 600 000 av serie A och 3 600 000 av serie B. Teckningspriset för en A-aktie var 38,07 euro för innehavare av optionsrätter av serie A och 20,55 euro för innehavare av optionsrätter av serie B. Innan teckning av aktier sker nedsätts teckningspriset med ett belopp som motsvarar den dividend per aktie som bolaget utdelar på avstämningsdagen. Teckningstiden för aktier med optionsrätter av serie A började den 2 maj 2002, medan innehavare av optionsrätter av serie B fick börja teckna aktier den 2 maj 2003. Sista dag för aktieteckning med båda serierna av optioner är den 31 oktober 2005.

Beslutet innebär att Elisa Abp:s aktiekapital kan öka med högst 3 600 000 euro och antalet aktier med högst 7 200 000 stycken.

De nya aktierna medför rätt till dividend från och med för det räkenskapsår när aktierna tecknas. Övriga rättigheter som följer med aktierna träder i kraft efter att ökningen av aktiekapitalet införts i Handelsregistret.

Rahoituslinkki Oy innehade 661 600 A-optioner och 774 050 B-optioner per 31 december 2004. Rahoituslinkki Oy kan senare överlåta skuldebrev med tillhörande optionsrätter eller enbart optionsrätterna till personer som redan är eller kommer att bli anställda i koncernen på ett sätt som styrelsen godkänner.

4. Bemyndiganden för styrelsen

Bolagsstämman fattade den 31 mars 2004 beslut om att ge styrelsen bemyndigande om att inom ett år räknat från bolagsstämman besluta om en ökning av aktiekapitalet genom en eller flera nyemissioner samt besluta om upptagning av ett eller flera konvertibla skuldebrevslån och/eller utfärdande av optionsrätter. Det sammanlagda antalet aktier som tecknas vid en nyemission mot konvertibla skuldebrev och med stöd av optionsrätter får uppgå till högst 27,6 miljoner stycken och bolagets aktiekapital kan höjas med högst 13 800 000 euro totalt.

Dessutom godkände bolagets styrelsens ett förslag om att bemyndigandet skall ge rätt till avvikelse från aktieägares företrädesrätt att teckna nya aktier, konvertibla skuldebrev och/eller optionsrätter, att besluta om kriterier för fastställande av teckningspriset och fatta beslut om priset samt besluta om villkoren för teckning av nya aktier, för upptagning av konvertibelt skuldebrevslån och för utfärdande av optionsrätter. Avvikelse från aktieägares företrädesrätt att teckna aktier kan göras under förutsättning att det ur bolagets synvinkel finns tillräckligt tungt vägande ekonomiska skäl till detta såsom finansiering, genomförande eller möjliggörande av företagsförvärv, joint ventures eller andra allianser, stärkande eller utveckling av bolagets finans- eller kapitalstruktur eller andra åtgärder för att utveckla bolagets affärsverksamhet. Styrelsen är berättigad att besluta om vilka som har rätt att teckna aktier, men beslutet får inte gynna personer med insynsställning i bolaget. Styrelsen är berättigad att besluta om att aktier, ett konvertibelt skuldebrevslån eller optionsrätter som utfärdas vid en nyemission kan tecknas mot apportegendom, på andra specifika villkor eller genom kvittning.

5. Fusionering av Yomi Abp

Styrelserna för Elisa Abp och Yomi Abp undertecknade en fusionsplan den 28 mars som en extra bolagsstämma i Yomi Abp godkände den 27 maj. I enlighet med fusionsplanen uppgick Yomi Abp i Elisa Abp den 31 december 2004.

Aktieägarna i Yomi erhöll 0,5654 aktier i Elisa Abp mot en aktie i Yomi Abp som fusionsvederlag. Sammanlagt 3 977 352 nyemitterade aktier i Elisa Abp lämnades i fusionsvederlag. De aktier som utgavs i fusionsvederlag infördes i Handelsregistret den 31 december och berättigar till full utdelning för det räkenskapsår som inleddes den 1 januari 2004. Emissionen innebär att bolagets aktiekapital ökade med 1 988 676 euro. Antalet utestående aktier i bolaget uppgår till 1 419 899 109 stycken efter emissionen och det inbetalda och inregistrerade aktiekapitalet utgör 70 994 554,50 euro.

6. Styrelsens och verkställande direktörens aktieinnehav

Ledamöterna i Elisa Abp:s styrelse och verkställande direktören ägde sammanlagt 35 264 stycken aktier och röster den 31 december 2004. Deras andel av totala antalet aktier och röster utgjorde 0,02 procent. Styrelseledamöterna eller verkställande direktören har inga optionsrätter.

7. Kursutveckling

Avslutskursen för Elisa Abp:s aktie uppgick till 11,86 euro den 31 december 2004. Aktiens högsta notering under året var 14,50 euro, lägsta 8,80 euro och medelkursen 11,36 euro.

Marknadsvärdet på samtliga utestående aktier i Elisa Abp uppgick till 1 682 miljoner euro i slutet av räkenskapsåret.

8. Notering och omsättning

Elisa Abp:s aktie noteras på huvudlistan vid Helsingfors Fondbörs under handelskoden ELI1V. Omsättningsvolymen under perioden 1 januari–31 december 2004 uppgick till 121 447 255 stycken och aktien omsattes för totalt 1 380 milj. euro. I relation till genomsnittligt antal utestående aktier innebär det en omsättningsgrad på 88,3 procent.

9. Aktieägarkategorier den 31 december 2004

| | Aktier | % av alla aktier |
|--------------------------------------|--------------------|------------------|
| 1a. Publika företag | 587 966 | 0,41 |
| 1b. Privata företag | 12 673 336 | 8,93 |
| 2. Kredit- och försäkringsinstitut | 11 485 826 | 8,09 |
| 3. Offentliga samfund | 15 470 591 | 10,90 |
| 4. Icke vinstdrivande organisationer | 3 337 879 | 2,35 |
| 5. Hushåll | 49 093 883 | 34,58 |
| 6. Utländska ägare | 345 040 | 0,24 |
| 7. På gemensamt konto och kölista | 908 108 | 0,64 |
| Förvaltarregistrerade aktier | 47 875 808 | 33,72 |
| Elisakoncernen | 210 672 | 0,15 |
| Totalt | 141 989 109 | 100,00 |

10. Antal aktier per ägare den 31 december 2004

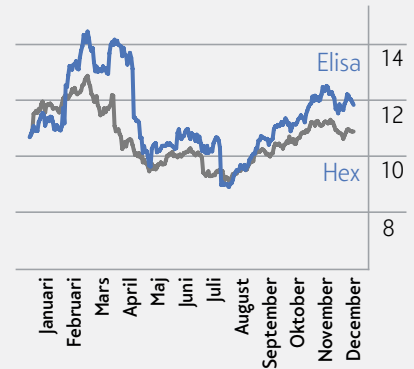
| Antal aktier per ägare | Antal aktieägare | % | Antal aktier | % |
|-------------------------|------------------|---------------|--------------------|--------------|
| 1-100 | 25 842 | 9,32 | 1 324 378 | 0,93 |
| 101-500 | 241 950 | 87,28 | 43 084 184 | 30,34 |
| 501-1 000 | 5 992 | 2,16 | 4 079 285 | 2,87 |
| 1 001-5 000 | 2 813 | 1,01 | 5 443 611 | 3,83 |
| 5 001-10 000 | 267 | 0,10 | 1 840 871 | 1,30 |
| 10 001-50 000 | 241 | 0,09 | 5 324 698 | 3,75 |
| 50 001-100 000 | 41 | 0,01 | 3 051 257 | 2,15 |
| 100 001- | 65 | 0,02 | 76 722 045 | 54,03 |
| Totalt | 277 211 | 100,00 | 140 870 329 | 99,21 |
| På kölista, totalt | | | 0 | 0,00 |
| På gemensamt konto | | | 908 108 | 0,64 |
| Elisakoncernen | | | 210 672 | 0,15 |
| Antal utestående aktier | | | 141 989 109 | 100,00 |

11. Största aktieägare den 31 december 2004

| Namn | Antal aktier | % |
|---|--------------------|---------------|
| 1 Försäkringsaktiebolaget Sampo Liv | 4 000 000 | 2,82 |
| 2 Ömsesidiga Pensionsförsäkringsbolaget Ilmarinen | 2 532 260 | 1,78 |
| 3 Ömsesidiga Arbetspensionsförsäkringsbolaget Varma | 2 400 000 | 1,69 |
| 4 Statens Pensionsfond | 1 400 000 | 0,99 |
| 5 Helsingfors stad | 1 124 840 | 0,79 |
| 6 Ömsesidiga Försäkringsbolaget Kaleva | 1 100 000 | 0,77 |
| 7 Finska staten/Finansministeriet | 1 085 730 | 0,76 |
| 8 Ömsesidiga Pensionsförsäkringsbolaget Tapiola | 1 065 642 | 0,75 |
| 9 Ömsesidiga Pensionsförsäkringsbolaget Etera | 878 584 | 0,62 |
| 10 Pohjanmaan PPO Oy | 842 250 | 0,59 |
| 11 Kommunernas Pensionsförsäkring | 687 968 | 0,48 |
| 12 Aktiefonden OP-Delta | 623 950 | 0,44 |
| 13 Ömsesidiga Försäkringsbolaget Tapiola | 578 660 | 0,41 |
| 14 Vasa Läns Telefon Ab | 572 200 | 0,40 |
| 15 Nordea Livförsäkring Finland Ab | 540 900 | 0,38 |
| 16 Placeringsfonden Gyllenberg Finlandia | 457 310 | 0,32 |
| 17 Lännen Puhelin Oy | 432 852 | 0,30 |
| 18 Keskos Pensionskassa | 430 000 | 0,30 |
| 19 Ömsesidiga Försäkringsbolaget Pensions-Fennia | 385 781 | 0,27 |
| 20 Ömsesidiga Livförsäkringsbolaget Tapiola | 384 047 | 0,27 |
| Totalt | 21 522 974 | 15,16 |
| Elisakoncernen totalt | 210 672 | 0,15 |
| Elisakoncernens Pensionsstiftelse | 202 263 | 0,14 |
| Förvaltarregistrerade aktier | 47 875 808 | 33,72 |
| Övriga | 72 177 392 | 50,83 |
| Totalt | 141 989 109 | 100,00 |

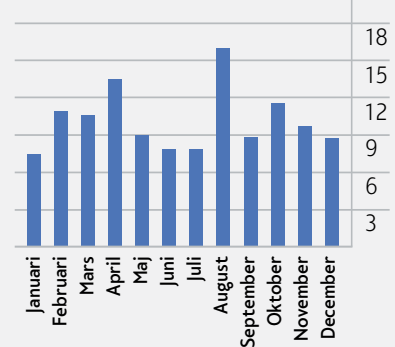
12. Kursutveckling

(avslutskurs i euro) per dag



13. Aktieomsättning

(milj. st./månad)



Styrelsens förslag till vinstdisposition

Koncernens egna kapital uppgår enligt upprättad koncernbalansräkning per 31 december 2004 till 850 965 000 euro, varav disponibla vinstmedel utgör 142 568 000 euro.

Moderbolagets egna kapital enligt upprättad balansräkning per 31 december 2004 uppgår till 1 060 451 212,69 euro, varav disponibla vinstmedel utgör 455 662 438,23 euro.

Moderbolagets vinst för räkenskapsperioden 1.1.2004–31.12.2004 blev 139 236 897,65 euro.

Helsingfors den 9 februari 2005

Keijo Suila
Styrelseordförande

Ossi Virolainen

Matti Aura

Mika Ihmuotila

Pekka Ketonen

Jussi Länsiö

Veli-Matti Mattila
Verkställande direktör

Styrelsen föreslår inför bolagsstämman att de disponibla vinstmedlen disponeras enligt följande:

- 0,40 euro per aktie eller totalt 56 795 643,60 euro utdelas i dividend till aktieägarna
- återstoden 398 866 794,63 euro överförs i ny räkning.

Revisionsberättelse

Översättning

till Elisa Abp:s aktieägare

Vi har granskat Elisa Abp:s bokföring, bokslut och förvaltning för räkenskapsperioden 1.1.–31.12.2004. Bokslutet, som avgetts av styrelsen och verkställande direktören, omfattar verksamhetsberättelsen samt koncernens och moderbolagets resultaträkning, balansräkning och noter. Efter utförd granskning avger vi vårt utlåtande om bokslutet och förvaltningen.

Granskningen har utförts enligt god revisionsred. Bokföringen, de tillämpade redovisningsprinciperna och innehållet i bokslutet ävensom bokslutspresentationen har härvid granskats i tillräcklig omfattning för att få bekräftat att bokslutet inte innehåller väsentliga fel eller brister. Vid granskningen av förvaltningen har vi utrett huruvida styrelsen

och verkställande direktören handhaft förvaltningen av bolagets angelägenheter i enlighet med stadgandena i aktiebolagslagen.

Enligt vår mening är bokslutet upprättat enligt bokföringslagen och övriga stadganden och bestämmelser om hur bokslut skall upprättas. Bokslutet ger på sätt som avses i bokföringslagen riktiga och tillräckliga uppgifter om resultatet av koncernens och moderbolagets verksamhet och ekonomiska ställning. Bokslutet inklusive koncernbokslut kan fastställas och medlemmarna i moderbolagets styrelsen samt verkställande direktören kan beviljas ansvarsfrihet för den av oss granskade räkenskapsperioden. Styrelsens förslag till behandling av balansräkningens fria egna kapital beaktar stadgandena i aktiebolagslagen.

Helsingfors den 9 februari 2005

KPMG OY AB

Pekka Pajamo
CGR

Koncernens förvaltning och struktur

Elisas kärnverksamhet i Finland är organiserad i fyra enheter: Kunder, Produkter, Nät och Kolumbus. Resultatredovisning sker enligt tidigare praxis per affärsområde det vill säga Mobilverksamhet, Fastnätsverksamhet och Övrig verksamhet. Elisa följer de rekommendationer för förvaltning och styrning av börsnoterade bolag som Helsingfors Fondbörs, Centralhandelskammaren samt Industrins och Arbetsgivarnas Centralförbund (numera Finlands Näringsliv EK) har utfärdat.

Bolagsstämma

Bolagsstämman är Elisa Abp:s högsta beslutande organ. Bolagsstämman fastställer bland annat koncernens resultaträkning och balansräkning. Dessutom fattar stämman beslut om utdelning enligt styrelsens förslag till vinstdisposition, utser styrelse och revisorer samt beslutar om ansvarsfrihet för styrelsens ledamöter och verkställande direktören.

Elisa Abp håller sin ordinarie bolagsstämma måndagen den 14 mars 2005 kl. 14.00 i Helsingfors Mässcentrum, Mässplatsen 1, Helsingfors.

Styrelse

Sammansättning och mandatperiod

Elisa Abp:s styrelse skall enligt bolagsordningen ha minst fem och högst nio ledamöter. Styrelseledamöterna utses av bolagsstämman för en mandatperiod på ett år som gäller för tiden från den bolagsstämma på vilken de utsetts till slutet av nästa ordinarie bolagsstämma. Styrelsen utser ordförande och vice ordförande inom sig. Den nuvarande styrelsen har sex ledamöter.

Uppgifter

Styrelsen svarar för bolagets organisation och förvaltningen av bolagets angelägenheter. Styrelsen har fastställt en arbetsordning som reglerar formerna för styrelsens sammanträden och styrelsens uppgifter. Styrelsens övergripande uppgift är att styra bolagets verksamhet så att den genererar största möjliga mervärde i form av avkastning på det kapital som ägarna satsat, men så att man även ser till andra intressenters bästa.

Detta förutsätter bland annat att styrelsen

- fastställer etiska värden och verksamhetsprinciper för bolaget och övervakar att de följs;

- kontrollerar bolagets information till ägarna och värdepappersmarknaden samt tar vid behov upp frågor om ägarintressen och marknadens inställning;
- förelägger bolagsstämman förslag till utdelning i enlighet med bolagets utdelningspolicy;
- formulerar en grundstrategi för bolaget en gång per år och fastställer de mål som baseras på strategin;
- antar budget och verksamhetsplan en gång per år och godkänner de operativa mål som bygger på dessa;
- godkänner en total investeringsram för ett år i taget samt fattar separata beslut om större och strategiskt betydande investeringar, avyttringar och företagsförvärv;
- godkänner mer betydande etableringar på nya verksamhetsområden eller i utlandet;
- håller sig informerad om den tekniska utvecklingen, efterfrågesituationen och konkurrensläget inom branschen samt gör en bedömning av de största riskerna utifrån VD:s analys;
- behandlar och godkänner delårsbokslut och delårsrapporter samt helårsbokslutet och verksamhetsberättelsen;
- fastställer Elisas struktur i huvuddrag;
- utser och avsätter verkställande direktören och dennes närmaste medarbetare samt fattar beslut om deras anställningsvillkor och incitamentsprogram;
- förelägger bolagsstämman förslag om bonussystem för ledningen och de anställda;
- gör en utvärdering av sin egen verksamhet en gång per år.

Utskott

Vid sitt konstituerande möte fattar styrelsen beslut om de utskott som skall tillsättas samt utser ordförande och ledamöter i dessa. Under 2004 fanns följande utskott: kompensations- och utnämningsskottet samt revisionsutskottet. Utskotten fattar inte beslut i egentlig mening, utan bereder ärenden som faller inom deras ansvarsområden och förelägger styrelsen dessa ärenden för beslut. Utskottens protokoll distribueras till samtliga styrelseledamöter.

Kompensations- och utnämningsskottet bereder bland annat ärenden som rör utnämning och avsättande av personer i ledningen, långsiktiga incitamentsprogram samt löner och annan kompensation för ledningen. Utskottets ordförande diskuterar med de största ägarna om ett förslag som skall föreläggas bolagsstämman när det gäller ledamöterna i styrelsen och deras arvoden.

Styrelseordförande Keijo Suila var ordförande i kompensations- och utnämningsskottet under 2004. Övriga medlemmar var Mika Ihamuotila och Pekka Ketonen.

Revisionsutskottet skall bland annat övervaka att den ekonomiska rapporteringen, bokföringen och kapitalförvaltningen, den externa och interna revisionen samt riskhanteringen är organiserad på ett ändamålsenligt sätt. För att kunna fullgöra sin uppgift sammanträder utskottet bland annat för att diskutera innehållet i bokslut och delårsrapporter innan det behandlas i styrelsen. Internrevisionen presenterar en revisionsplan och en revisionsrapport för året innan, medan de externa revisorerna lägger fram en revisionsplan för följande år och avlägger en revisionsrapport för föregående år. Dessutom ges en beskrivning av riskhanteringsorganisationen och en redogörelse för de största riskerna. Huvudansvarige revisorn deltar i utskottets möten. Ordförande i revisionsutskottet under 2004 var styrelsens vice ordförande Ossi Virolainen med Matti Aura och Jussi Länsiö som övriga medlemmar.

Kompensations- och utnämningsskottet sammanträdde fyra gånger och revisionsutskottet sex gånger under 2004.

Möten och arvoden

Styrelsen sammanträder i regel en gång per månad med undantag av sommarsemesterperioden. Elisa Abp:s VD är föredragande vid styrelsens möten. Enligt beslut av bolagsstämman utgår arvoden till styrelsens ledamöter med följande belopp:

- ordförande 4 000 euro per månad i fast månadsarvode
- ledamot 2 000 euro per månad i fast månadsarvode
- 250 euro per person och möte i sammanträdesarvode.

Månadsarvodena (med avdrag för 60 procent i förskotts-skatt) betalas ut i form av aktier i Elisa som förvärfas en gång per kvartal. En karenstid på fyra år gäller för avyttring av aktierna. Under 2004 mottog styrelseordföranden 1 604 st. aktier och styrelseledamöterna 801 st. aktier i Elisa Abp som arvoden. Jussi Länsiö som valdes in i Elisas styrelse den 31 mars 2004 utgjorde ett undantag och han mottog 646 st. aktier som arvode under året. Aktier som förvärfades för styrelseledamöternas räkning den 31 december 2004 registrerades på ledamöternas värdeandelskonton först den 4 januari 2005, vilket betyder att dessa aktieposter inte ingår i de aktieinnehav som anges nedan för respektive ledamot.

Styrelsen sammanträdde 16 gånger under 2004. Den genomsnittliga deltagarfrekvensen uppgick till 95,8 procent.

Styrelsen hade följande sammansättning under 2004:

Keijo Suila f. 1945, ekonom, styrelseordförande, koncernchef i Finnair Abp, ledamot sedan 1999.

- Tidigare arbetslivserfarenhet: anställd vid Unilever Oy 1968–1981 och senast som marknadsdirektör, vice VD för Oy Sinebrychoff Ab 1981–1985, VD för Oy Leaf Ab som ingår i Huhtamäki-koncernen 1985–1998, vice VD för Oy Huhtamäki Ab 1992–1998 och vice ordförande i Huhtamäki styrelse 1996–1998.
- Viktigare samtida styrelse- och förtroendeuppdrag: vice ordförande i förvaltningsrådet för Andelslaget Finlands Mässa, medlem i förvaltningsrådet för Försäkringsbolaget Sampo Liv, styrelseledamot i Finlands Näringsliv EK, stiftelsen för Industrins och Arbetsgivarnas Centralförbund (TT) och Kesko Abp.
- Arvode för styrelsearbete under 2004: 50 200 €
- Aktieinnehav i bolaget (31.12.2004): 6 024 st.

Ossi Virolainen f. 1944, jur. kand. och ekonom, vice ordförande i styrelsen, ledamot sedan 1997.

- Tidigare arbetslivserfarenhet: anställd vid Outokumpu Oyj 1967–2001 varav medlem av ledningsgruppen 1983–2001 och vice koncernchef 1992–2001, VD för Avesta-Polarit Oyj 2001–2003.
- Viktigare samtida styrelse- och förtroendeuppdrag: styrelseordförande i Kemira GrowHow Oyj och styrelseledamot i Oy Langh Ship Ab .
- Arvode för styrelsearbete under 2004: 27 100 €
- Aktieinnehav i bolaget (31.12.2004): 5 181 st.

Matti Aura f. 1943, viceshäradshövding, VD för Finlands Hamnförbund, ledamot sedan 1999.

- Arbetslivserfarenhet: VD för Centralhandelskammaren 1986–1997, trafikminister 1997–1999.
- Viktigare samtida styrelse- och förtroendeuppdrag: styrelseledamot i Catella Property Oy, Harjavalta Oy och Perlos Oyj samt medlem av direktionen för Sjöfartsverket.
- Arvode för styrelsearbete under 2004: 27 100 €
- Aktieinnehav i bolaget (31.12.2004): 3 816 st.

Mika Ihamuotila f. 1964, ekon. dr, VD, bankrörelsen i Sampo Abp och styrelseordförande för Sampo Bank Abp, ledamot sedan 4 april 2003.

- Tidigare arbetslivserfarenhet: direktör och VD, i Mandatum Bank 1994–2000.
- Viktigare samtida styrelse- och förtroendeuppdrag: styrelseordförande i Bankföreningen i Finland och styrelseledamot i Oy HYY-Yhtiöt Ab.



Elisas styrelse: från vänster Keijo Suila (ordförande), Jussi Länsiö, Matti Aura, Ossi Virolainen (viceordförande), Pekka Ketonen och Mika Ihmuotila

- Arvode för styrelsearbete under 2004: 27 100 €
 - Aktieinnehav i bolaget (31.12.2004): 1 460 st.
- Pekka Ketonen** f. 1948, tekn. dr hc, VD för Vaisala Oyj, ledamot sedan 2001.
- Tidigare arbetslivserfarenhet: VD för Vaisala Oyj, sedan 1992.
 - Viktigare samtida styrelse- och förtroendeuppdrag: styrelseordförande i Statens tekniska forskningscentral VTT, styrelseledamot i Finlands Näringsliv EK och Teknologiindustrin inom EK.
 - Arvode för styrelsearbete under 2004: 27 100 €
 - Aktieinnehav i bolaget (31.12.2004): 3 338 st.
- Jussi Länsiö** f. 1952, ekonom, ledamot sedan 31.3.2004.
- Tidigare arbetslivserfarenhet: medlem av ledningsgruppen i Scottish & Newcastle 2002–2003, VD för Hartwall Abp 1994–2003, marknadsdirektör i Langnese-Iglo/Unilever Germany 1992–1994, VD för Jalostaja Oy Huhtamäki 1983–1992, befattningar inom marknadsföring och försäljning vid Huhtamäki Oy 1978–1983.
 - Viktigare samtida styrelse- och förtroendeuppdrag: styrelseordförande i Noiro Oy, Talentum Oyj och Satama Interactive Oyj samt styrelseledamot i Solifer Polar Ab.
 - Arvode för styrelsearbete under 2004: 20 500 €
 - Aktieinnehav i bolaget (31.12.2004) 445 st.

Jere Lahti var styrelseledamot fram till bolagsstämman den 31 mars 2004.

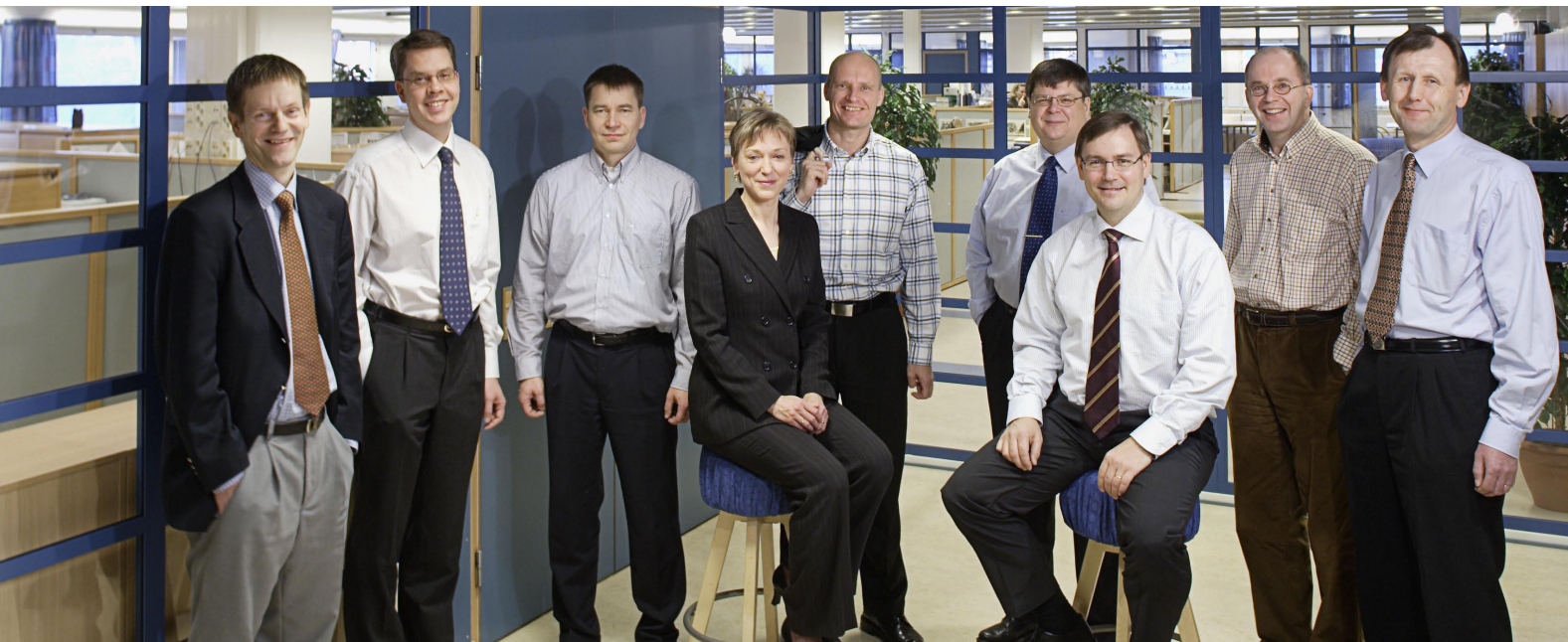
Samtliga personer som var ledamöter i Elisas styrelse under 2004 är fria från bindningar.

Verkställande direktör

Elisa Abp har en verkställande direktör, som skall handha bolagets löpande förvaltning enligt de anvisningar och bestämmelser som styrelsen utfärdar samt i enlighet med aktiebolagslagen. Verkställande direktören utses av styrelsen. Verkställande direktör är Veli-Matti Mattila.

Verkställande direktörens lön

VD Veli-Matti Mattila har under räkenskapsåret lyft en lön på totalt 606 865,78 euro som omfattar regelbunden månadslön och resultatbonus samt fri telefon och tjänstebil, som är skattepliktiga förmåner. Dessutom har en bonus på 149 090,63 € från företagets incitaments- och belöningsprogram för ledningen satts in för VD:s räkning på ett konto i Evli Bank. Verkställande direktörens egen uppsägningstid är tre månader, medan Elisa Abp har en uppsägningstid på sex månader. Vid uppsägning från företagets sida har verkställande direktören rätt till en avgångsersättning som motsvarar den totala lönen för 24 månader med avdrag för lönen under uppsägningstiden. Elisas verkställande direktör har rätt att gå i pension vid fyllda 60 år och lyfter då en pension som totalt utgör 60 procent av den lön som skulle vara pensionsgrundande vid lagstadgad pensionsålder.



Elisas ledningsgrupp: från vänster Pasi Lehmus, Sami Ylikortes, Hannu Turunen, Tuija Soanjärvi, Hannu Laakso, Tapio Karjalainen, Veli-Matti Mattila, Asko Kansälä och Jukka Veteläsuo

Ledningsgrupp

Elisas ledningsgrupp drar upp riktlinjerna för bolagets strategi, följer resultatutfallen samt behandlar frågor som har stora ekonomiska eller andra konsekvenser.

Elisas ledningsgrupp består av följande personer:

Veli-Matti Mattila f. 1961, dipl. ing. och MBA, VD, anställd inom koncernen sedan 2003.

- Tidigare arbetslivserfarenhet: VD för Oy LM Ericsson Ab 1997–2003. Före det innehade han olika befattningar inom Ericsson-koncernen i Finland och USA från 1986. Han har även arbetat som expert vid Ascom Hasler AG i Schweiz.
- Viktigare samtida styrelse- och förtroendeuppdrag: Medlem i förvaltningsrådet för Försäkringsbolaget Sampo Liv, styrelseledamot i Finlands Näringsliv EK, vice ordförande i styrelsen för FiCom ry och i Arbetsgivarförbundet för data- och teknikbranscherna (TIKLI).
- Aktieinnehav i bolaget (31.12.2004): 15 000 st.

Tapio Karjalainen f. 1959, dipl. ing., direktör för enheten Kunder, anställd inom koncernen i två omgångar eller 1985–1992 och sedan 2003.

- Tidigare arbetslivserfarenhet: Innehaft flera ledande befattningar vid Nokia Networks och dess föregångare 1992–2001, medlem av ledningsgruppen för Nokia Networks och dess föregångare Nokia Telecommunications 1998–2001. Han arbetade bland annat som försäljningsdirektör och avdelningschef vid HTF 1985–1992.
- Aktieinnehav i bolaget (31.12.2004): 150 st.

Pasi Lehmus f. 1962, dipl. ing., direktör för enheten Produkter, anställd inom koncernen sedan 1989.

- Tidigare arbetslivserfarenhet: VD för Soon Com 2002–2003, direktör för Tjänster till hushållskunder inom koncernen 2000–2002. Dessutom arbetade han i olika försäljningsbefattningar vid Siemens AG i München, Tyskland 1995–1997 och vid industrisekretariatet i Tokyo 1990–1991.
- Aktieinnehav i bolaget (31.12.2004): 150 aktier samt 25 000 A-optioner och 25 000 B-optioner

Jukka Veteläsuo f. 1951, dipl. ing., direktör för enheten Nät, anställd inom koncernen sedan 1989.

- Tidigare arbetslivserfarenhet: VD för Elisa Networks Oy 2001–2003 och direktör för affärsområde Tjänster för telenät 1999–2001. Mellan 1989 och 1999 arbetade han bland annat som utvecklingschef och avdelningschef inom Fastnät samt på avdelningarna för bygge och underhåll inom Mobilnät. Från 1976 till 1989 var han anställd i olika chefsbefattningar inom produktion, teknisk försäljning och internationella projekt vid Nokia-koncernen.
- Viktigare samtida styrelse- och förtroendeuppdrag: Styrelseledamot i Comptel Oyj.
- Aktieinnehav i bolaget (31.12.2004): 1 295 aktier samt 25 000 A-optioner och 25 000 B-optioner

Hannu Turunen f. 1963, dipl. ing. och MBA, direktör för enheten Kolumbus, anställd inom koncernen sedan 2000.

- Tidigare arbetslivserfarenhet: Direktör för enheten Kolumbus sedan 2004, direktör för verksamheten i Tyskland

2003–2004, direktör för affärsenheten Telematik inom Radiolinja 2000–2003. Ansvarig för utvecklingen av ny verksamhet och företagsförvärv inom Vaisala Oyj 1998–2000. Anställd inom ABB-koncernen 1991–1998.

- Aktieinnehav i bolaget (31.12.2004): 250 aktier samt 8 650 A-optioner och 8 650 B-optioner

Asko Känsälä f. 1957, dipl.ing., direktör för affärsutveckling, FoU, IT-administration och kommunikation, anställd inom koncernen sedan 2003.

- Tidigare arbetslivserfarenhet: Försäljningsdirektör och medlem av ledningsgruppen för Ericsson-koncernens nordiska och baltiska säljenhet 2001–2003, försäljningsdirektör vid Oy LM Ericsson Ab 1996–2001, chef för Teknologiska utvecklingscentralens (TEKES) industrisekretariatet i Japan, försäljningschef vid Hewlett-Packard Oy 1987–1993.
- Aktieinnehav i bolaget (31.12.2004): –

Hannu Laakso f. 1963, ekon. mag., marknadsdirektör, anställd inom koncernen sedan 2004.

- Tidigare arbetslivserfarenhet: Marknadsdirektör i MTV Oy 2000–2004, marknadschef inom MacDonald's-kedjan 1997–2000, produktchef vid Olvi 1994–1997. Mellan 1989 och 1994 innehade han olika försäljningsbefattningar vid Nokia Data och ICL. Han har dessutom skrivit en bok med titeln Brändit kilpailuetuna (Varumärken som konkurrensför-del), som är ett grundläggande verk för varumärkesmarknadsföring i Finland.
- Aktieinnehav i bolaget (31.12.2004): –

Tuija Soanjärvi f. 1955, ekon. mag., ekonomi- och finansdirektör, anställd inom koncernen sedan 2003.

- Tidigare arbetslivserfarenhet: Anställd inom TietoEnator sedan 1986, senast som ekonomi- och finansdirektör. Från 1981 till 1986 arbetade hon med intern revision och intern redovisning inom Kesko.
- Viktigare samtidiga styrelse- och förtroendeuppdrag: Styrelseordförande i Comptel Oyj och styrelseledamot i Patria Oyj.
- Aktieinnehav i bolaget (31.12.2004): 284 st.

Sami Ylikortes f. 1967, ekon. mag. och jur. kand., direktör för Human Resources och administration, anställd inom koncernen sedan 1996.

- Tidigare arbetslivserfarenhet: utnämndes till administrativ direktör 2000. Har varit sekreterare i styrelsen sedan 1998. Arbetade inom olika ekonomibefattningar vid Suomen Unilever 1991–1996.

- Aktieinnehav i bolaget (31.12.2004): 582 st. samt 21 000 A-optioner och 21 000 B-optioner

Elisa har tecknat en gruppförsäkring för tilläggs pension åt koncernens ledningsgrupp och vissa andra personer inom ledningen, som i de flesta fall ger dem rätt att gå i pension vid fyllda 62 år. De lyfter då en pension som totalt utgör 60 procent av den lön som skulle vara pensionsgrundande vid lagstadgad pensionsålder.

Styrelsen har godkänt ett aktiebaserat belönings- och incitamentsprogram för personer inom ledningen som avser att öka deras aktieinnehav. Sammanlagt 81 personer berördes av programmet under 2004. Programmet syftar till att skapa engagemang bland nyckelpersonerna för att utveckla företagets lönsamhet och värdestegring genom att långsiktigt belöna dem ifall de förväntade målen nås. Samtidigt önskar koncernen bidra till ett ökat aktieinnehav bland befattningshavare som ingår i ledningen.

Programmet föranleder inte emission av nya aktier. Det totala belöningsbeloppet sätts in på konto i två år. Värdestegringen på insättningen är knuten till kursutvecklingen på Elisa aktien. När två år har gått betalas beloppet till de berörda personerna i form av aktier i Elisa.

Insättningsbeloppet uppgick till 963 422,97 euro under 2004.

Riskhantering

Riskhantering utgör en del av styrsystemet inom Elisa. Syftet med verksamheten är att identifiera risker som påverkar företagets verksamhet, förebygga dem och kontrollera dem. Företaget delar in verksamhetspåverkande risker i strategiska, operativa och försäkringsbara risker samt finansiella risker. Styrelsens revisionsutskott övervakar att riskhanteringen är organiserad på ett ändamålsenligt sätt-

Företagets strategiprocess omfattar kartläggning av risker samt bedömning av storlek, sannolikhet och acceptans när det gäller identifierade risker. Strategiska mål styr den operativa verksamheten efter att de brutits ned i enhetsmål och personliga mål. Resultaten av åtgärderna utvärderas mot verksamhetspolicies, direktiv och riskkontroll. Risker som kan försäkras hanteras i samarbete med en utomstående försäkringsmäklare.

Intern revision

Stabsenheten intern revision skall hjälpa organisationen att nå sina mål genom att utvärdera och granska verksamheten.

I detta syfte producerar enheten analyser, bedömningar, rekommendationer och information som är avsedda för högsta ledningen. Internrevisionen är oberoende av den övriga organisationen. Den interna revisionen är ett redskap för företagsledningen och enheten har ett nära samarbete med den externa revisionen. Revisionsplan och revisionsberättelse presenteras en gång per år för styrelsens revisionsutskott.

Revisorer

Revisorernas primära uppgift är att se till att bokslutet har upprättats enligt gällande bestämmelser, så att företagets intressenter får korrekt och tillräcklig information om företagets resultat och ekonomiska ställning samt annan nödvändig information. Andra viktiga uppgifter är att sörja för att den interna kontrollen och riskhanteringen har organiserats på ett ändamålsenligt sätt och att organisationen arbetar enligt givna direktiv och befogenheter. Arbetsfördelningen mellan extern och intern revision går främst ut på att internrevisionen ansvarar för att organisationen arbetar enligt företagets interna direktiv.

Företaget har en ordinarie revisor. Revisorn skall vara en auktoriserad revisor som är godkänd av Centralhandelskammaren (CGR). Revisorernas mandatperiod är det aktuella räkenskapsåret. De väljs intill dess att nästa ordinarie bolagsstämma har hållits. Revisor under räkenskapsåret var auktoriserade revisionsbyrån KPMG Oy Ab med CGR Pekka Pajamo som huvudansvarig revisor.

Revisorsarvodena för de inhemska koncernbolagen uppgick till sammanlagt 190 000 euro under 2004 varav moderbolaget stod för 143 000 euro. I fråga om de utländska koncernbolagen utgjorde revisionsarvodet 17 000 euro.

Revisionsbolaget har dessutom lyft arvoden för tjänster som inte gäller revision till ett belopp av 358 000 euro. Tjänsterna omfattade förberedelser för införande av IFRS-redovisning och redovisningsreglemente, skattekonsultering samt strukturlösningar.

Bolagets insiders

Elisa följer de insiderregler som Helsingfors Fondbörs, Centralhandelskammaren samt Industrins och Arbetsgivarnas Centralförbund (numera Finlands Näringsliv EK) har utfärdat. Enligt lagen betraktas personer i följande ställning till Elisa Abp:s permanenta insiders:

- styrelsens ledamöter
- verkställande direktören
- den huvudansvarige revisorn vid revisionsbolaget

Dessutom definierar företaget en vidare grupp av personer som permanenta insiders, bland annat medlemmarna i Elisans ledningsgrupp.

Elisa Abp:s insiderregister förs av Finlands Värdepapperscentral Ab. Uppgifter om personer som alltid betraktas som personer med insynsställning finns tillgängliga hos Finlands Värdepapperscentral på sjätte våningen vid Unionsgatan 32 B i Helsingfors samt på bolagets hemsidor www.elisa.fi. ●

